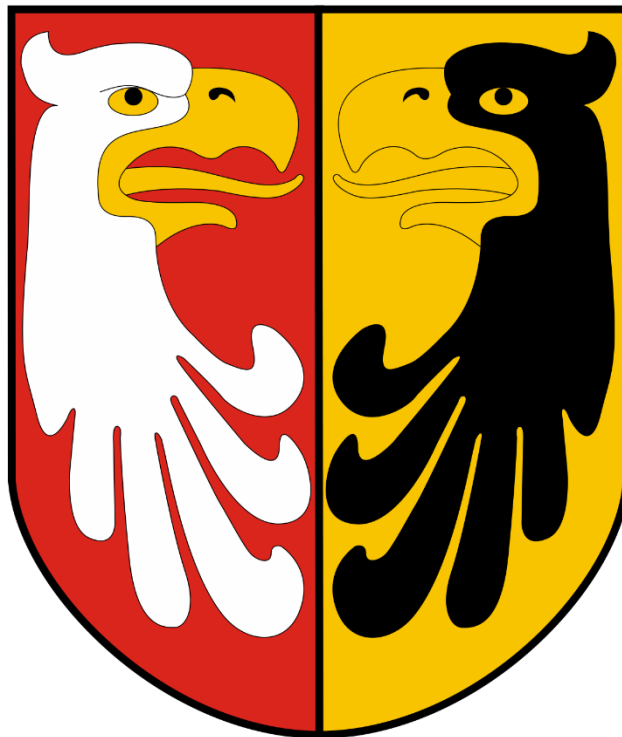


UCHWAŁA REKLAMOWA DLA GMINY RASZYN

**Etap II:
Wstępny projekt.
PREKONSULTACJE**



Październik 2023 r.

DLACZEGO GMINA RASZYN?



Przykłady chaosu reklamowego w gminie Raszyn. **Polecamy artykuł:**
<https://kulturaenter.pl/article/katastrofa-estetyczna-reklama-w-przestrzeni-publicznej/>

CZYM JEST UCHWAŁA KRAJOBRAZOWA?

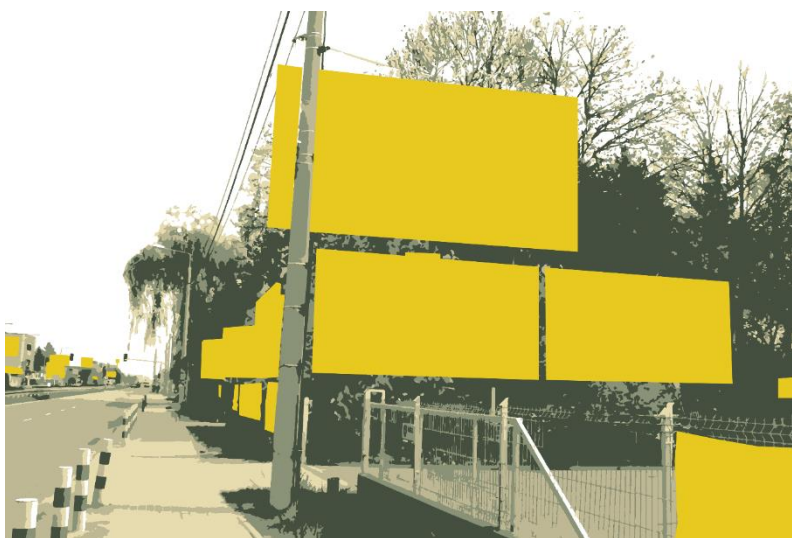
Jest przede wszystkim odpowiedzią na chaos reklamowy. Odpowiedzią tą jest uporządkowanie przestrzeni Gminy a nie zakazywanie jakiegokolwiek formy reklamy.

Uchwała krajobrazowa jest zrozumieniem potrzeb informowania o działalnościach za pomocą szyldów.

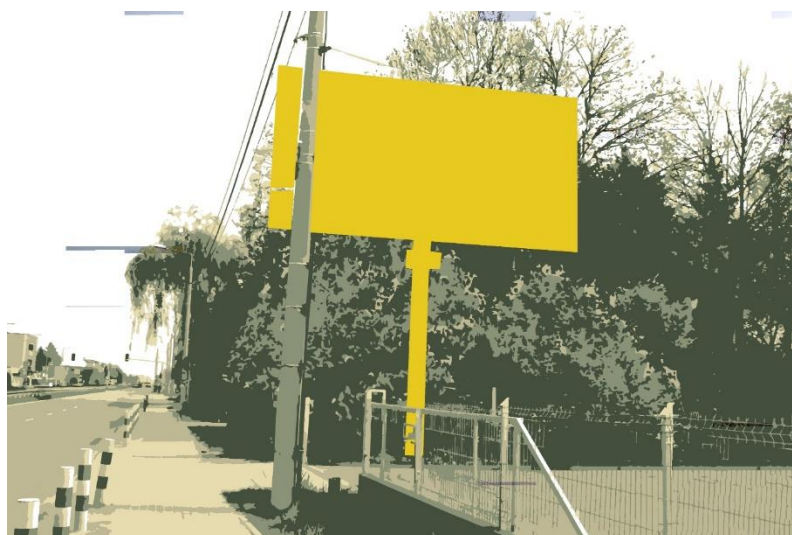
Jest również określeniem granicy między tym co ogół osób mieszkających w gminie uznaje za dopuszczalne w ich sąsiedztwie.

Dlatego uchwała krajobrazowa będzie szeroko konsultowana z osobami mieszkającymi w gminie Raszyn oraz innymi zainteresowanymi.

Stan istniejący:

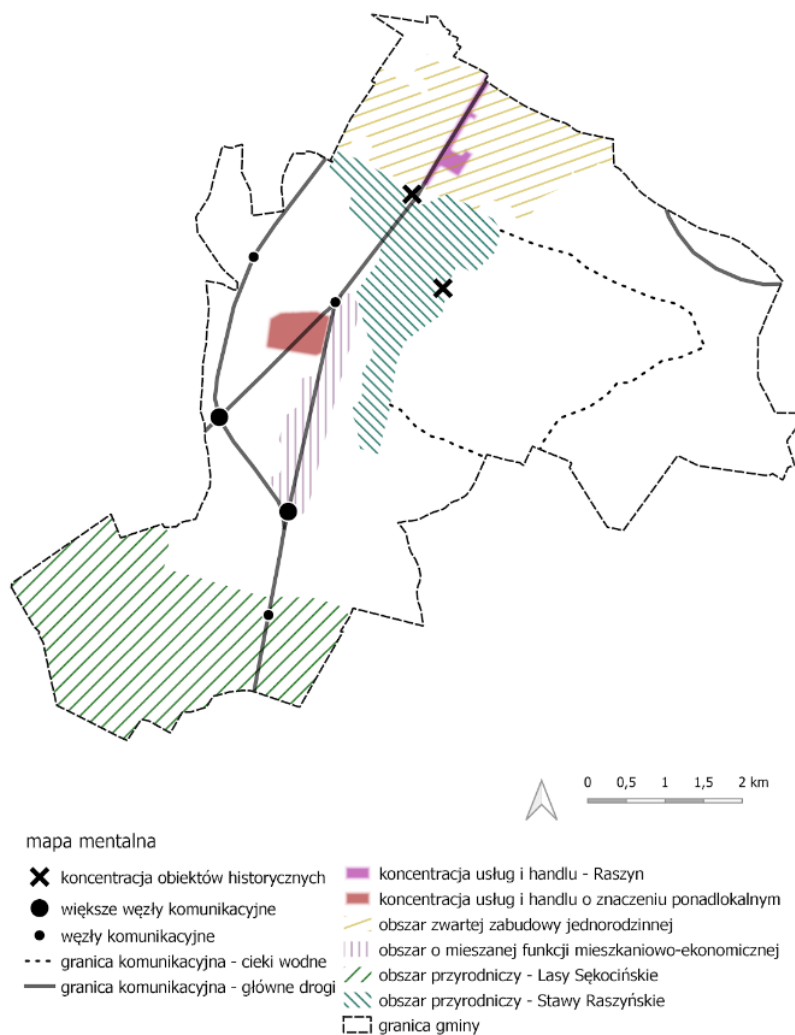


Stan projektowany



CO BĘDZIE REGULOWANE?

1. #uchwała krajobrazowa dotyczy obszaru całej Gminy w jej granicach administracyjnych – terenów zarówno publicznych jak i prywatnych;
2. #uchwała krajobrazowa może zawierać różne postanowienia dla różnych obszarów, może też mieć jednolite zasady w całej gminie;
3. #uchwała krajobrazowa nałoży obowiązek dostosowania nowych reklam do swoich reguł w okresie minimum rok – niezależnie od wydanych pozwoleń a budowę, czy bez względu na zapisy miejscowych planów zagospodarowania przestrzennego;
4. #uchwała krajobrazowa reguluje zagadnienia dotyczące szyldów, nośników reklamy (tablic i urządzeń reklamowych, nie będących szyldami), ogrodzeń i obiektów małej architektury.



Synteza analiz przestrzennych w formie mapy mentalnej – pełny raport na www.raszyn.pl

SZYLDY – liczba dla każdego przedsiębiorstwa na danej nieruchomości, gabaryty oraz zasady i warunki ich sytuowania.

Dla łatwiejszego poruszania się po uchwale rozróżnimy dwa podstawowe typy reklam.

SZYLD - jest to informacja o danej działalności czy produkcie, gdy reklama jest w tym samym miejscu (na tej samej nieruchomości), co ta działalność lub produkt.

Przykład poniżej.



To też są szyldy...



Przykłady szyldów.

NOŚNIKI REKLAMY – zasady i warunki ich sytuowania, standardy jakościowe, gabaryty oraz materiały, z jakich mogą być wykonane.

Drugi typ:

NOŚNIK REKLAMY - jest to informacja o jakiejś działalności czy produkcie, gdy reklama jest w innym miejscu (na innej nieruchomości), niż ta działalność lub produkt.

Przykład poniżej.



Tu jeszcze inny przykład. Wiele nośników reklamy w ciągu ulicznym. (Źródło: google maps)



Przykłady nośników reklamy

Spotkanie dla wszystkich zainteresowanych odbędzie się w dniu...

w ... o godzinie...

Formularz uwag:

Uwagi można składać do ... na adres e-mail: ...@raszyn.pl

Nr uwagi	Uwaga dotyczy (prosimy podać np. nr paragrafu lub krótki opis „ogólne”)	Treść uwagi z uzasadnieniem i ew. fotografiami
1.		
2.		
3.		
4.		
5.		
6.		
itd.		

...

Imię i nazwisko osoby/nazwa podmiotu składających uwagę¹.

¹ Informacja o RODO znajduje się na stronie www.raszyn.pl. Państwa dane nie będą upubliczniane w raporcie z konsultacji społecznych, za wyjątkiem nazw firm i instytucji.

UCHWAŁA REKLAMOWA DLA GMINY RASZYN

Ilustrowany skrót projektu uchwały krajobrazowej



Wrzesień/październik 2023 r.

Podział na obszary.

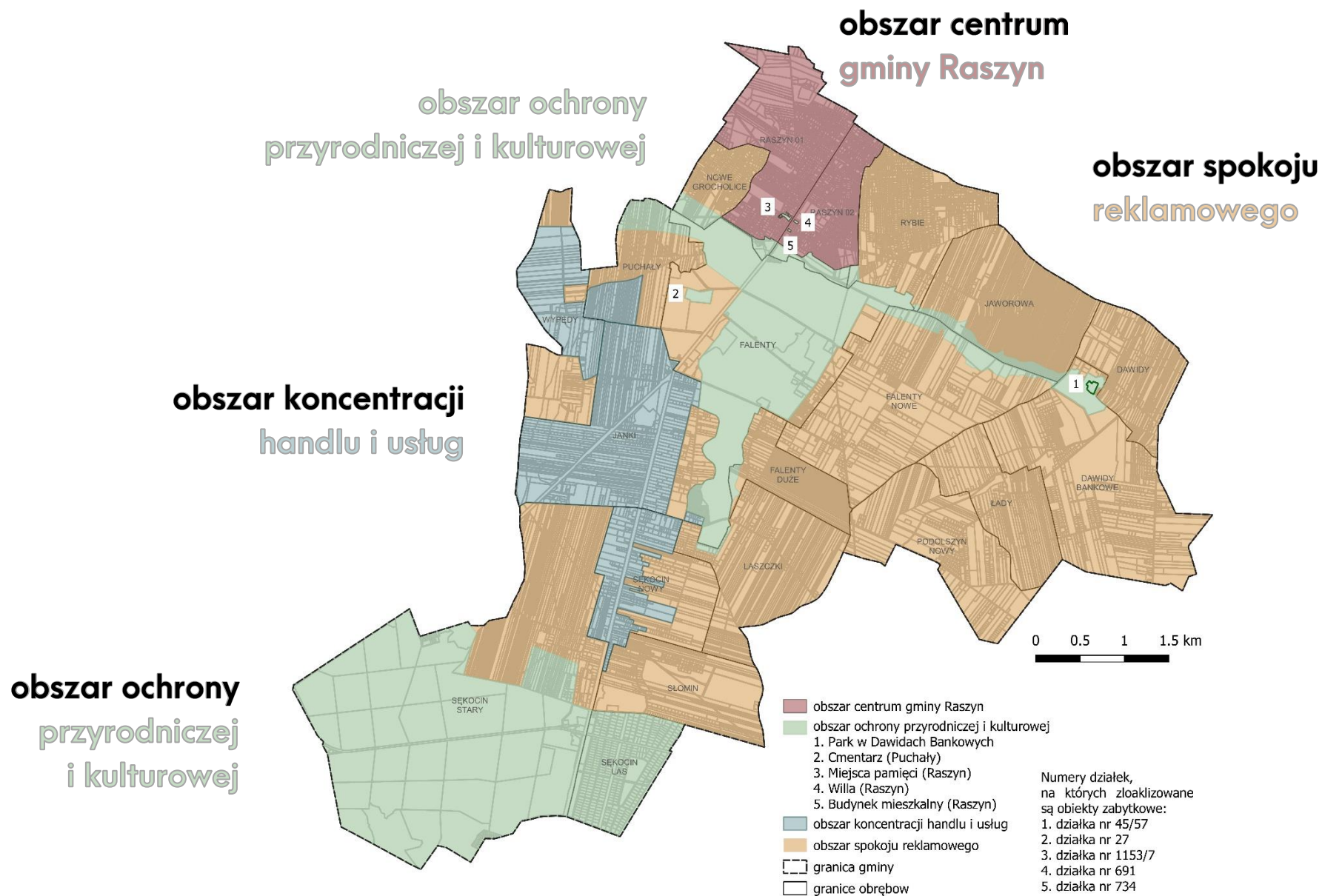
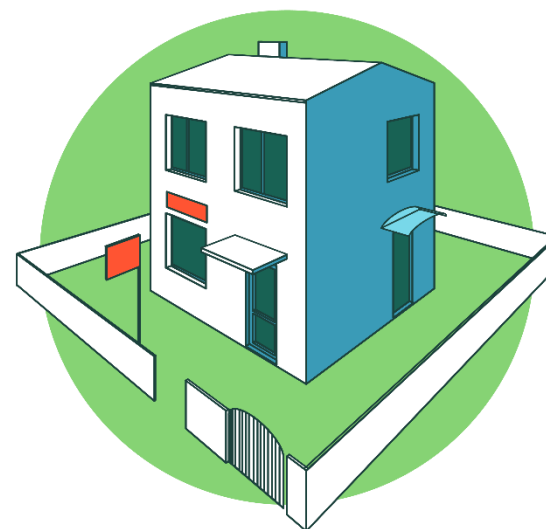


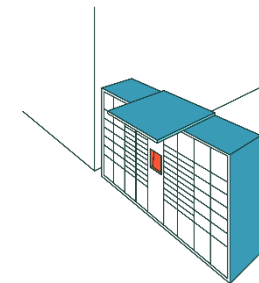
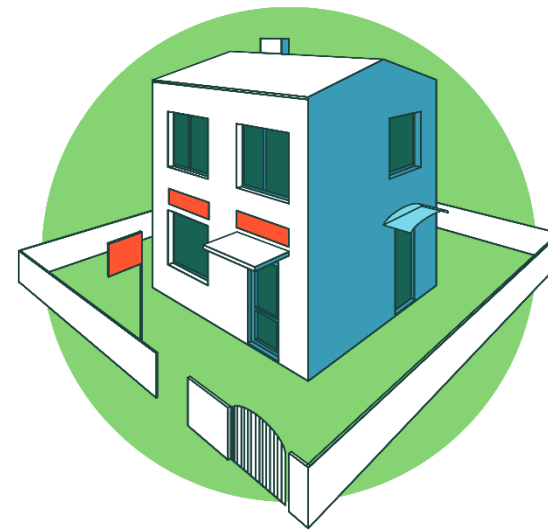
Tabela najistotniejszych różnic między obszarami.

obszar	obszar ochrony przyrodniczej i kulturowej		obszar centrum gminy Raszyn		obszar handlu i usług		obszar spokoju reklamowego	
	szyldy	nośniki reklamy	szyldy	nośniki reklamy	szyldy	nośniki reklamy	szyldy	nośniki reklamy
ogólne dopuszczenie szyldów i nośników reklamy (nie dotyczy*)	+	-	+	-	+	+	+	-
zakaz banerów i siatek reklamowych (nie dotyczy *)	zakaz	zakaz	zakaz	zakaz	zakaz	zakaz	zakaz	zakaz
maksymalna łączna liczba szyldów jednej działalności na jednej nieruchomości/ powierzchnia nośników reklamy (nie dotyczy *)	2	0 m ²	3	0 m ²	6	18 m²	2	0 m ²
na elewacji budynków	2	-	2	-	3	-	2	-
na dachu	-	-	1	-	1	-	1	-
w witrynach	2	-	2	-	2	-	2	-
wolnostojące	1	-	1	-	2	-	1	-
na urządzeniach technicznych itd.	2	-	2	-	2	-	2	-
na ogrodzeniu	-	-	-	-	-	-	1	-
system szyldów	-		-		1		-	
nośniki reklamy w wiatkach przystankowych		-		+		+		+
*dopuszczenie reklamy okolicznościowej i wyborczej		+		+		+		+
*dopuszczenie reklamy sprzedażowej		-		+		+		+

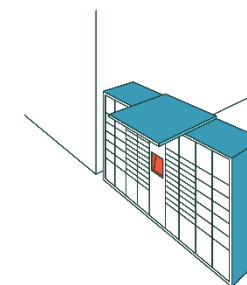
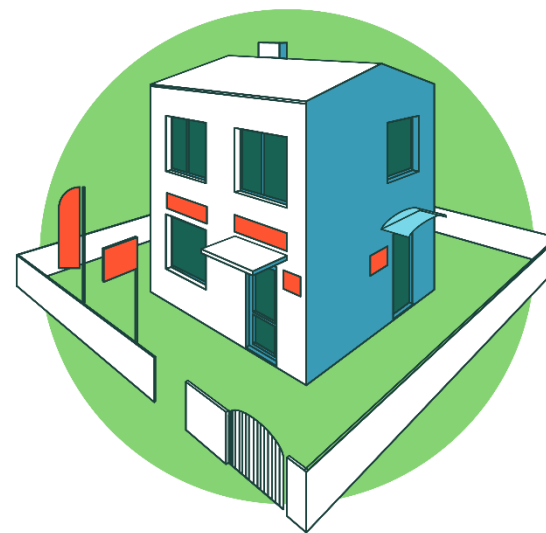
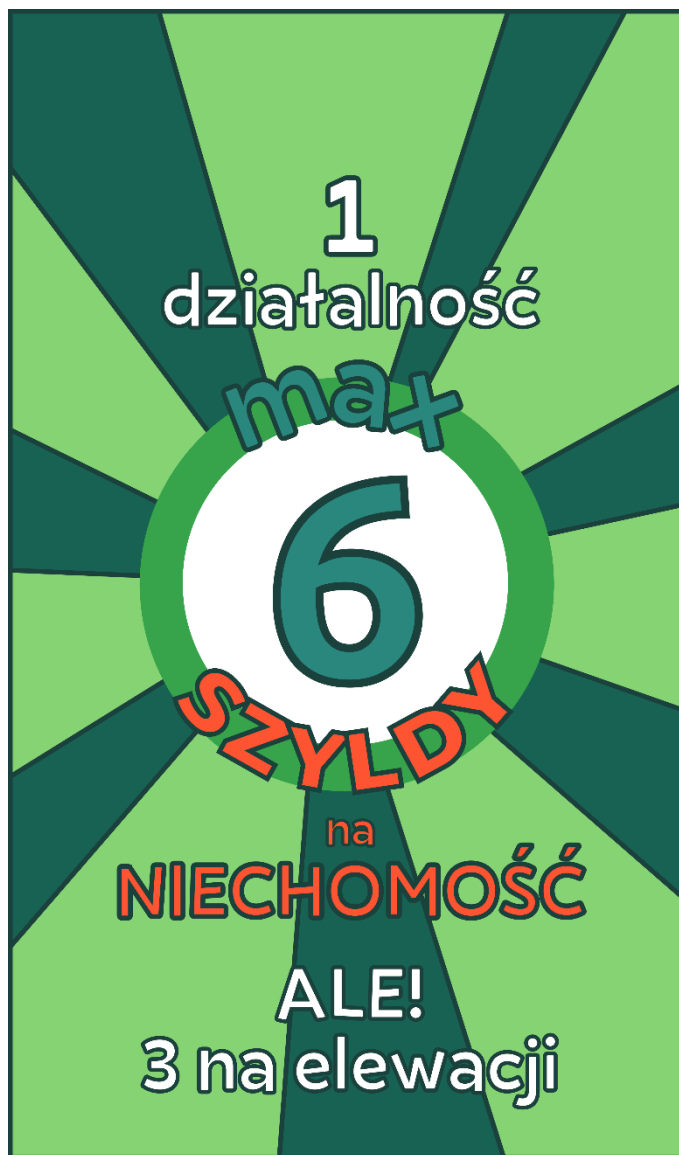
obszar ochrony przyrodniczej i kulturowej



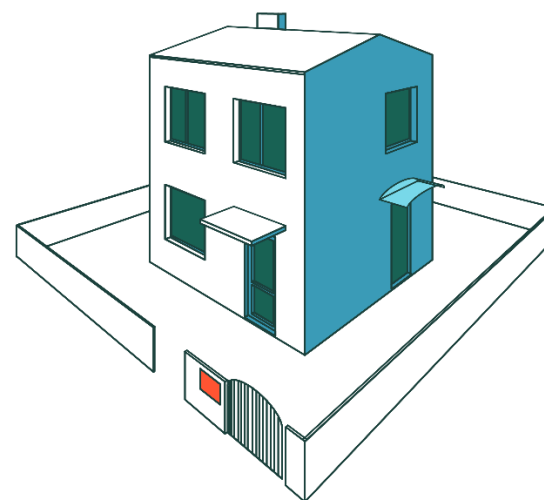
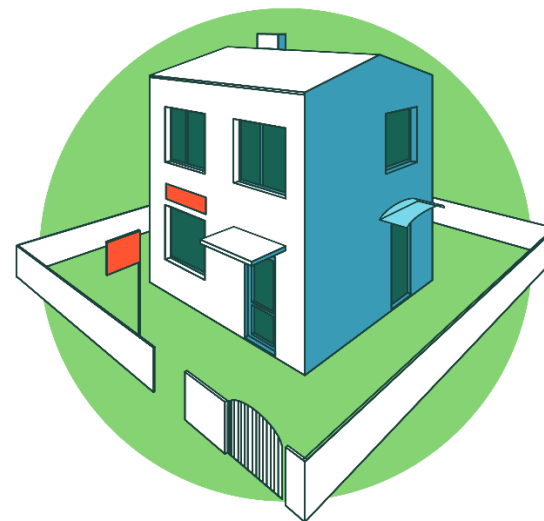
obszar centrum gminy Raszyn



obszar koncentracji handlu i usług

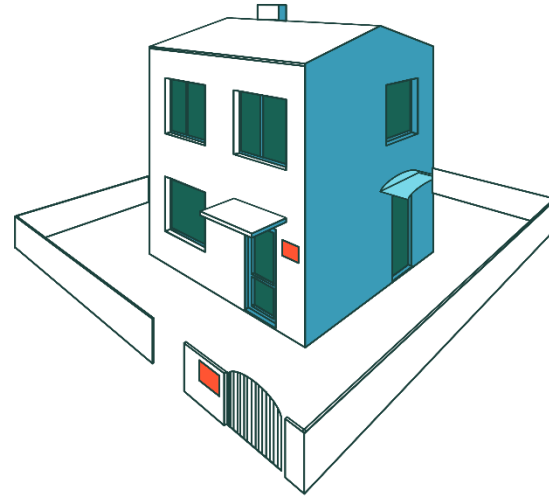
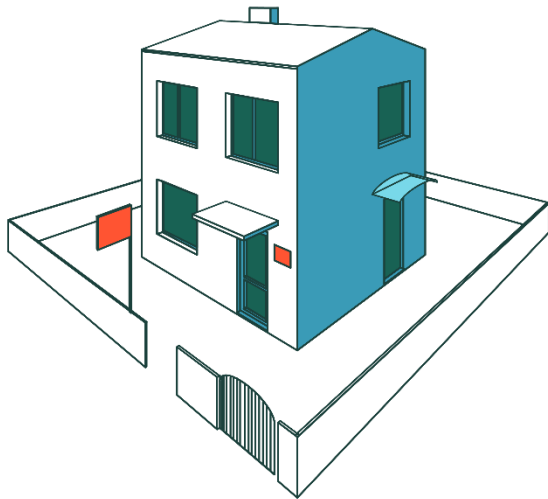
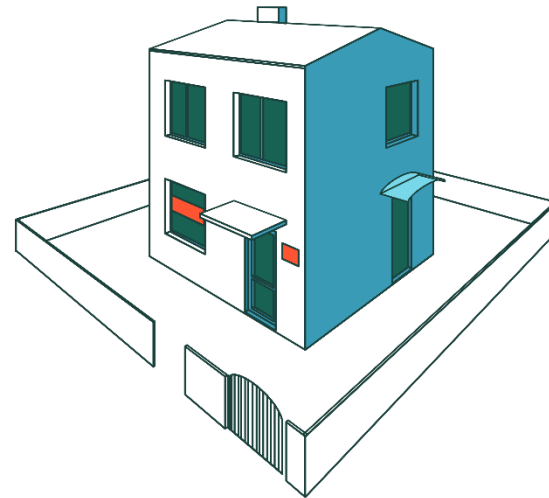
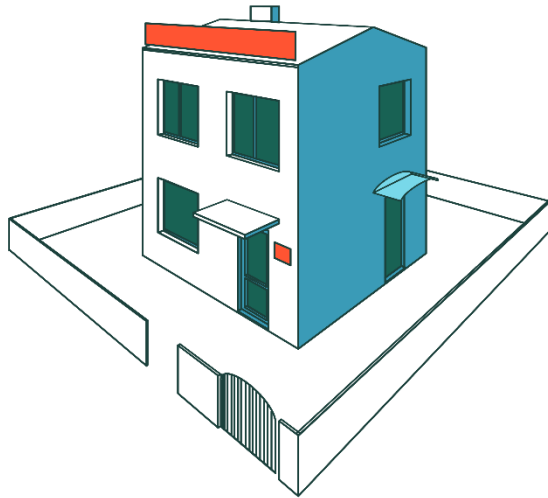


obszar spokoju reklamowego



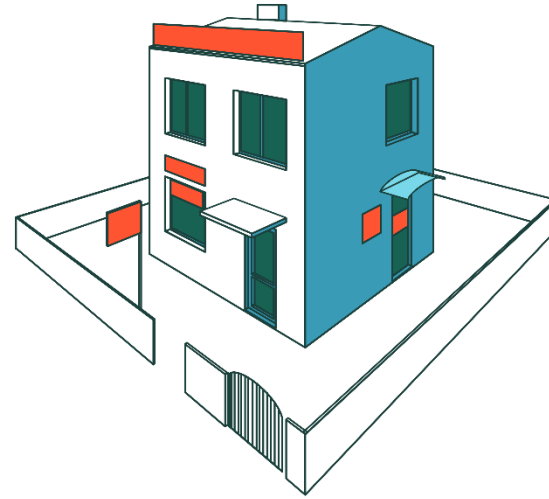
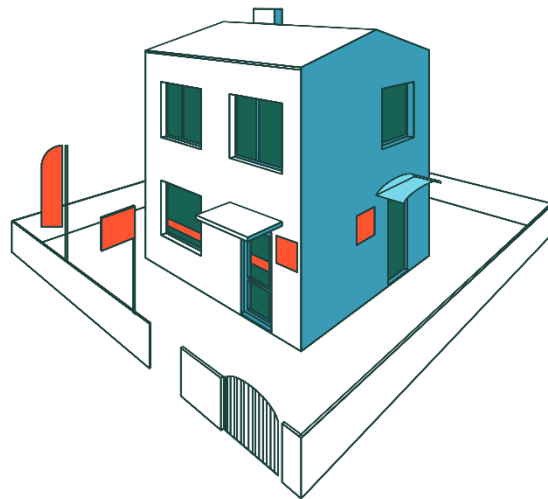
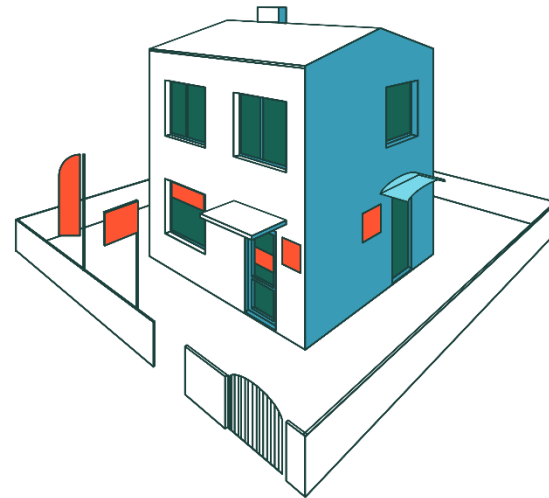
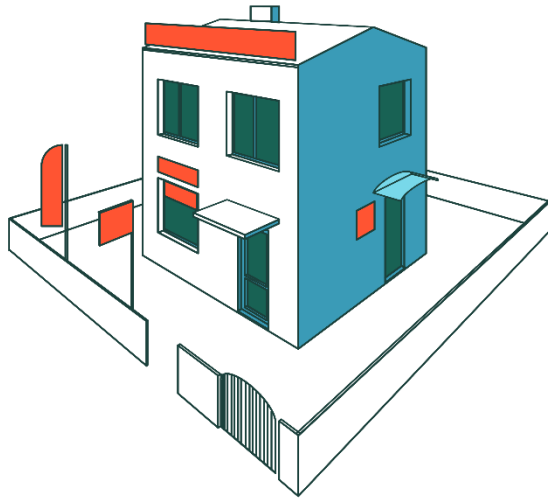
różne możliwości zastosowania

(przykład z obszaru spokoju reklamowego)



różne możliwości zastosowania

(przykład z obszaru koncentracji usług i handlu)



Terminy dostosowania. Stopniowo.

Gdy uchwała krajobrazowa wejdzie w życie – wszystkie nowo sytuowane szyldy i nośniki reklamy będą musiały być z nią zgodne.

Dla istniejących wcześniej są przewidziane terminy dostosowania.

Po 1 roku wszystkie banery reklamowe i siatki muszą zostać usunięte!

gdy minie

1 rok

~~baner + siatka~~



gdy miną

2 lata

szyldy + 1 reklama
wolnostojące

zgodne niezgodna



Po upływie 2 lat, na nieruchomości może pozostać tylko jedna konstrukcja będąca nośnikiem reklamy (nawet jeśli nie spełnia jeszcze wszystkich wymogów uchwały krajobrazowej) oraz te konstrukcje, które mają pozwolenie na budowę.

Szyldy wolnostojące należy dostosować.

Kompleksowo:



The infographic features a sunburst background with green and dark green rays. At the top, a white circle contains the text "gdy miną". In the center, a large teal number "4" is enclosed in a red circle, with the word "lata" written below it. At the bottom, a red rectangular box contains the text "wszystkie nośniki reklamowe ZGODNE" in green.

gdy miną

4
lata

wszystkie nośniki reklamowe ZGODNE

Po upłygnięciu 4 lat, na nieruchomości wszystkie nośniki reklamy muszą zostać dostosowane. Jeśli poprzednio została jedna konstrukcja niezgodna z uchwałą – należy ustawić nową, jeśli nieruchomość jest w obszarze koncentracji handlu i usług.



The infographic features a sunburst background with green and dark green rays. At the top, a white circle contains the text "gdy minie". In the center, a large teal number "5" is enclosed in a red circle, with the word "lat" written below it. At the bottom, a red rectangular box contains the text "wszystkie szyldy ZGODNE" in green.

gdy minie

5
lat

wszystkie szyldy ZGODNE

Po upłygnięciu 5 lat, na nieruchomości wszystkie szyldy (np. te które były na budynkach) również muszą zostać dostosowane.

wyjątek dla „pozwoleń”:

gdy minie

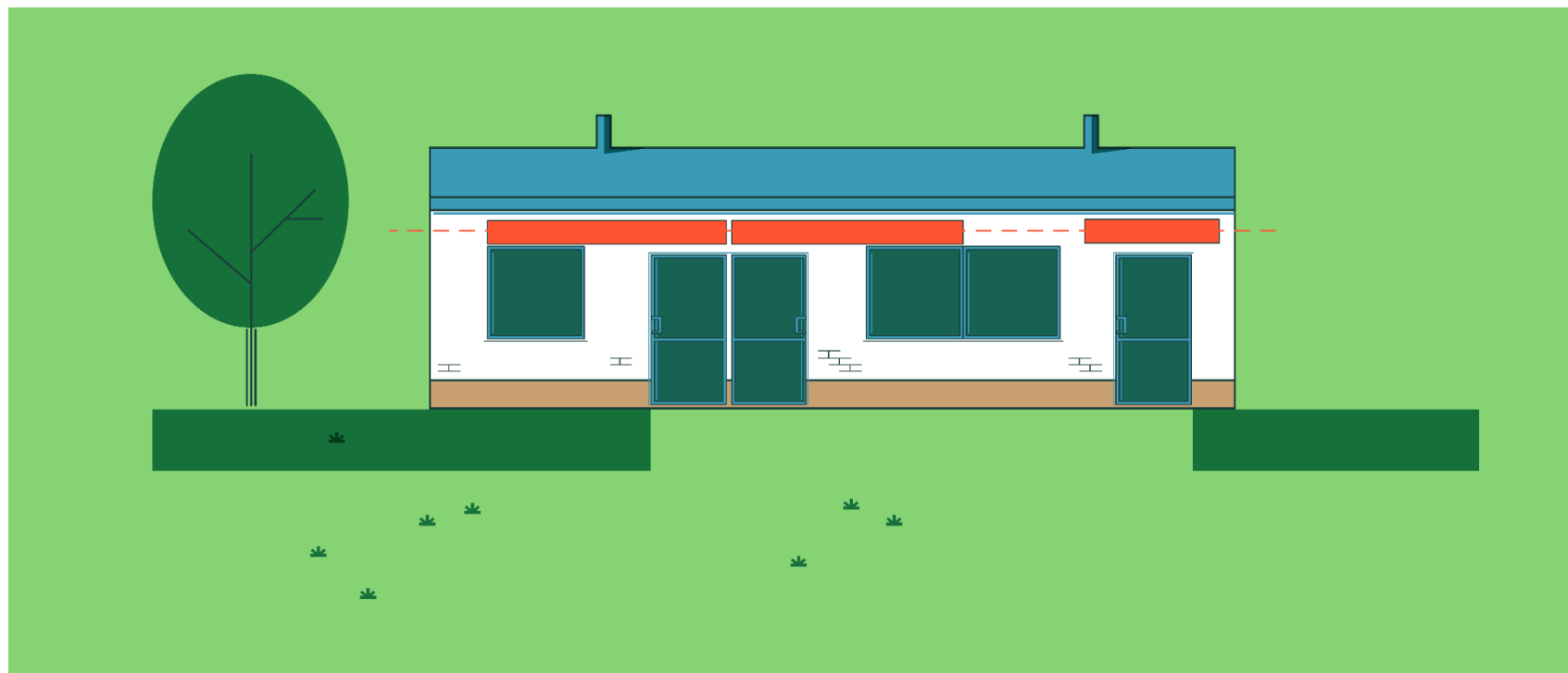
5
lat

masz dodatkowy
rok!

Po upłygnięciu 6 lat, na nieruchomości jest już stan zaprojektowany zgodnie z uchwałą krajobrazowa!

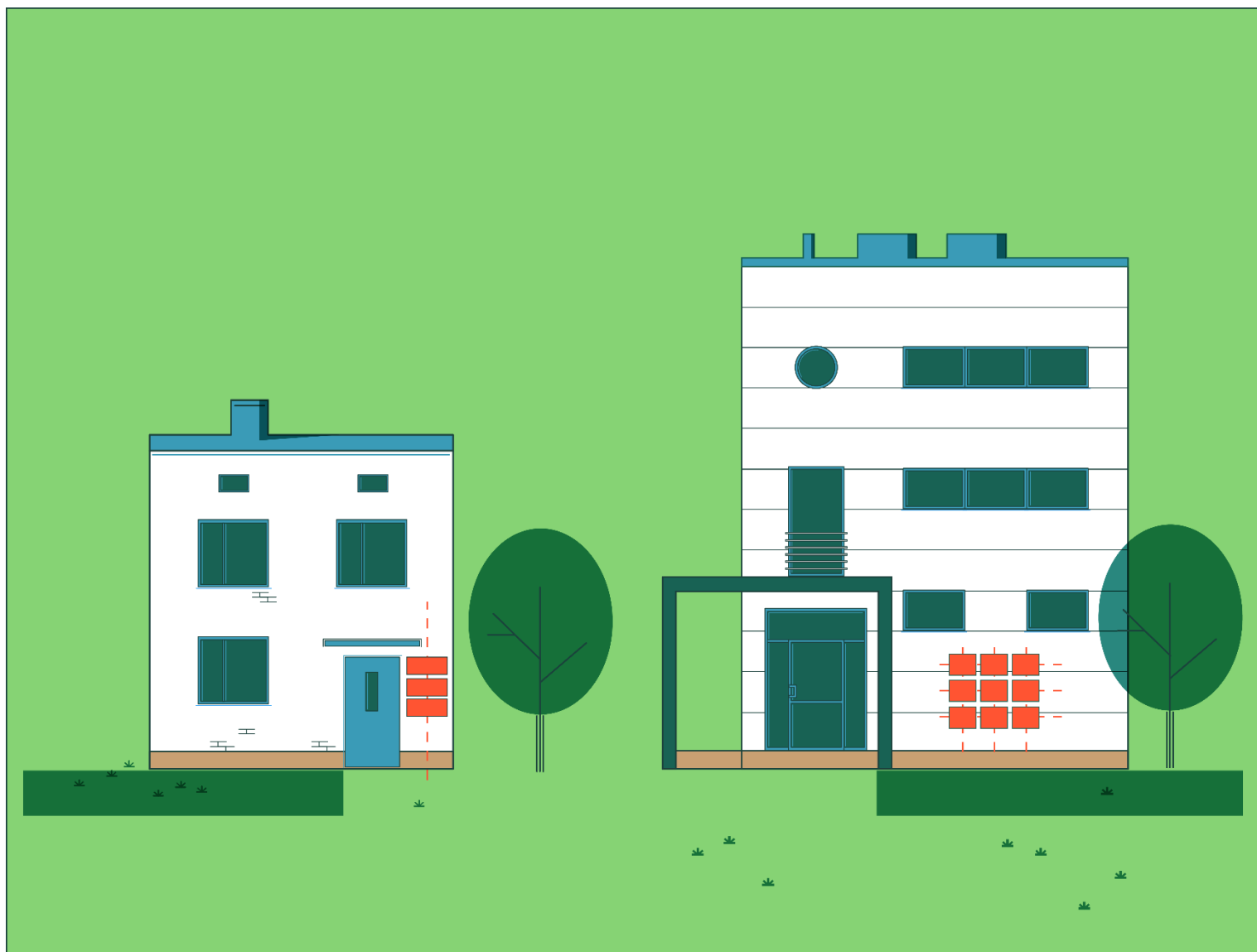
na dostosowanie
SZYLDÓW
i
NOŚNIKÓW
REKLAMOWYCH,
które wcześniej
uzyskały
pozwolenie
na budowę.

Przykładowe postanowienia + wyjaśnienie trudniejszych definicji:

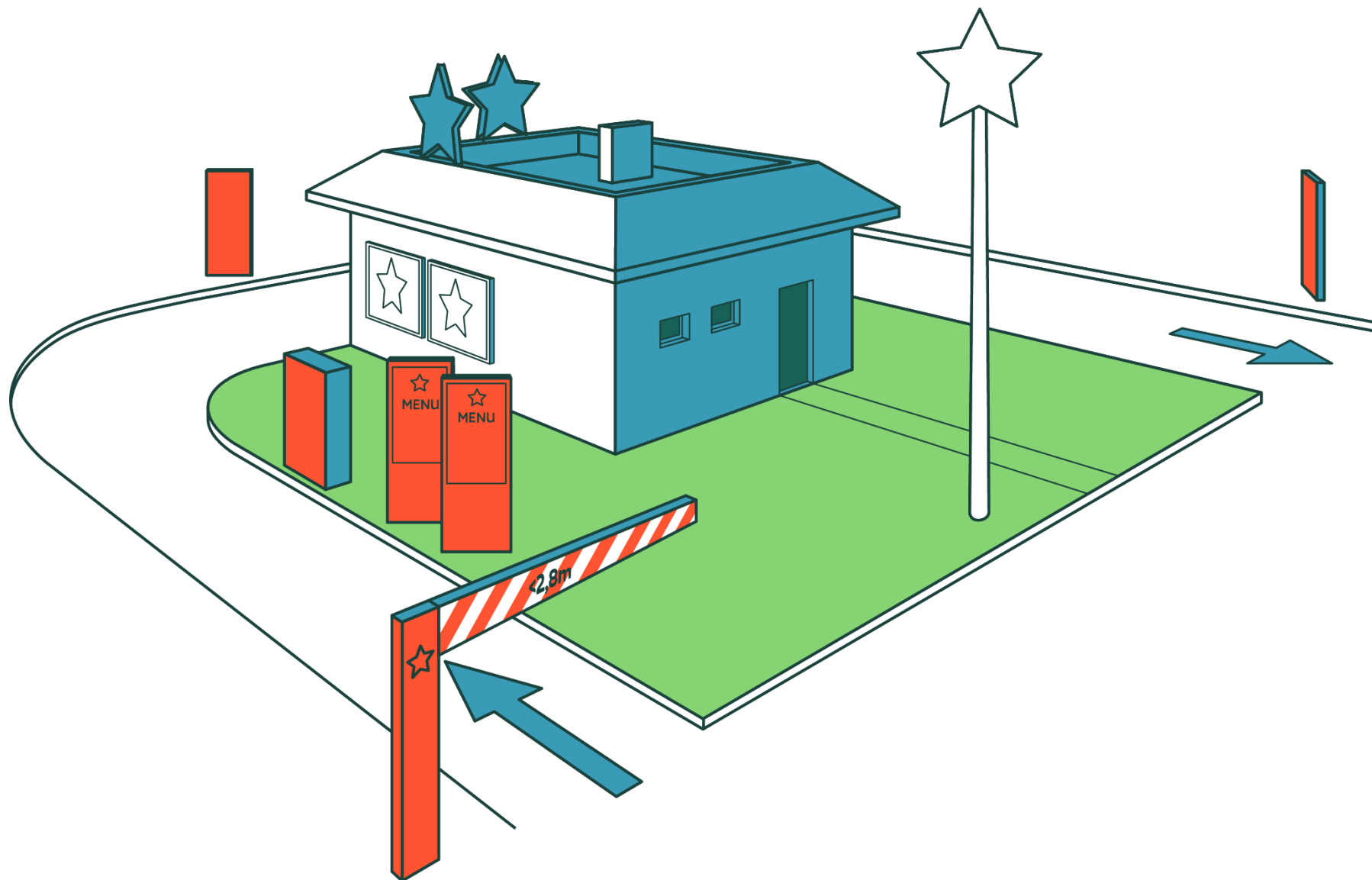


Wspólna oś kompozycyjna.

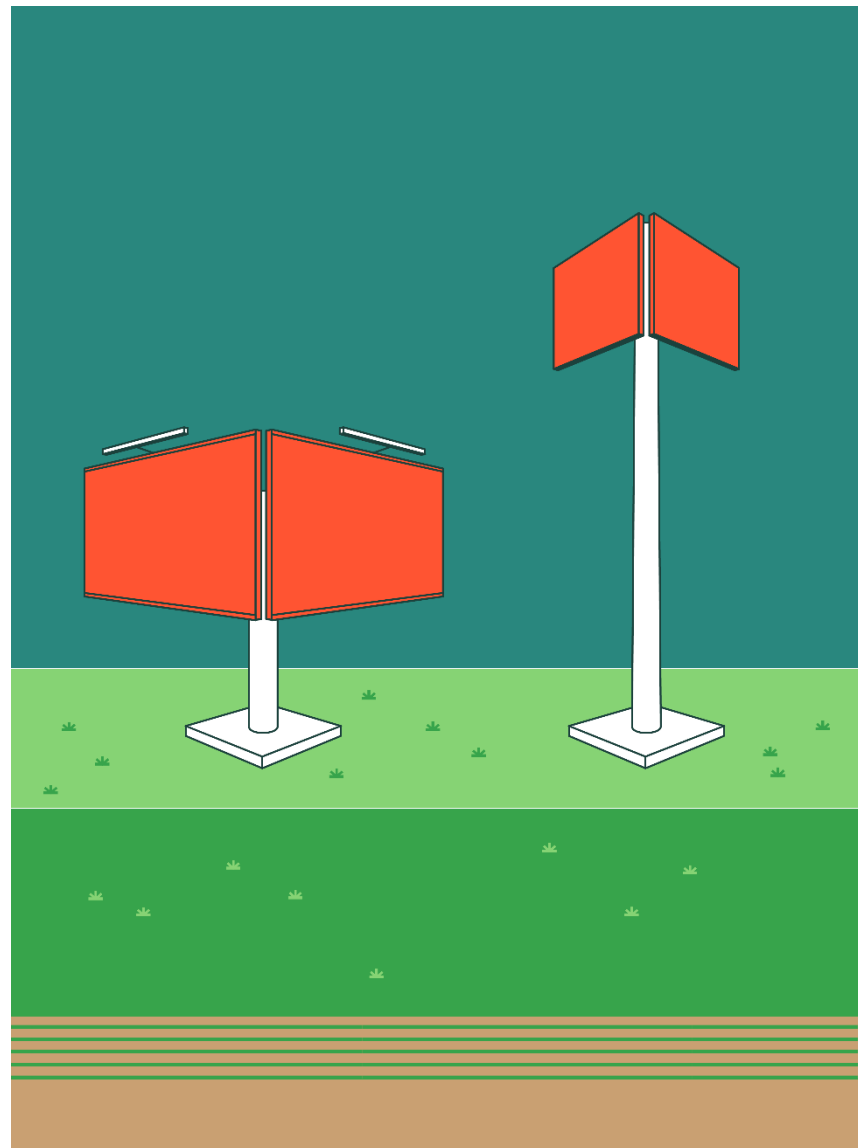
Wspólna oś kompozycyjna.



System szyldów wolnostojących.



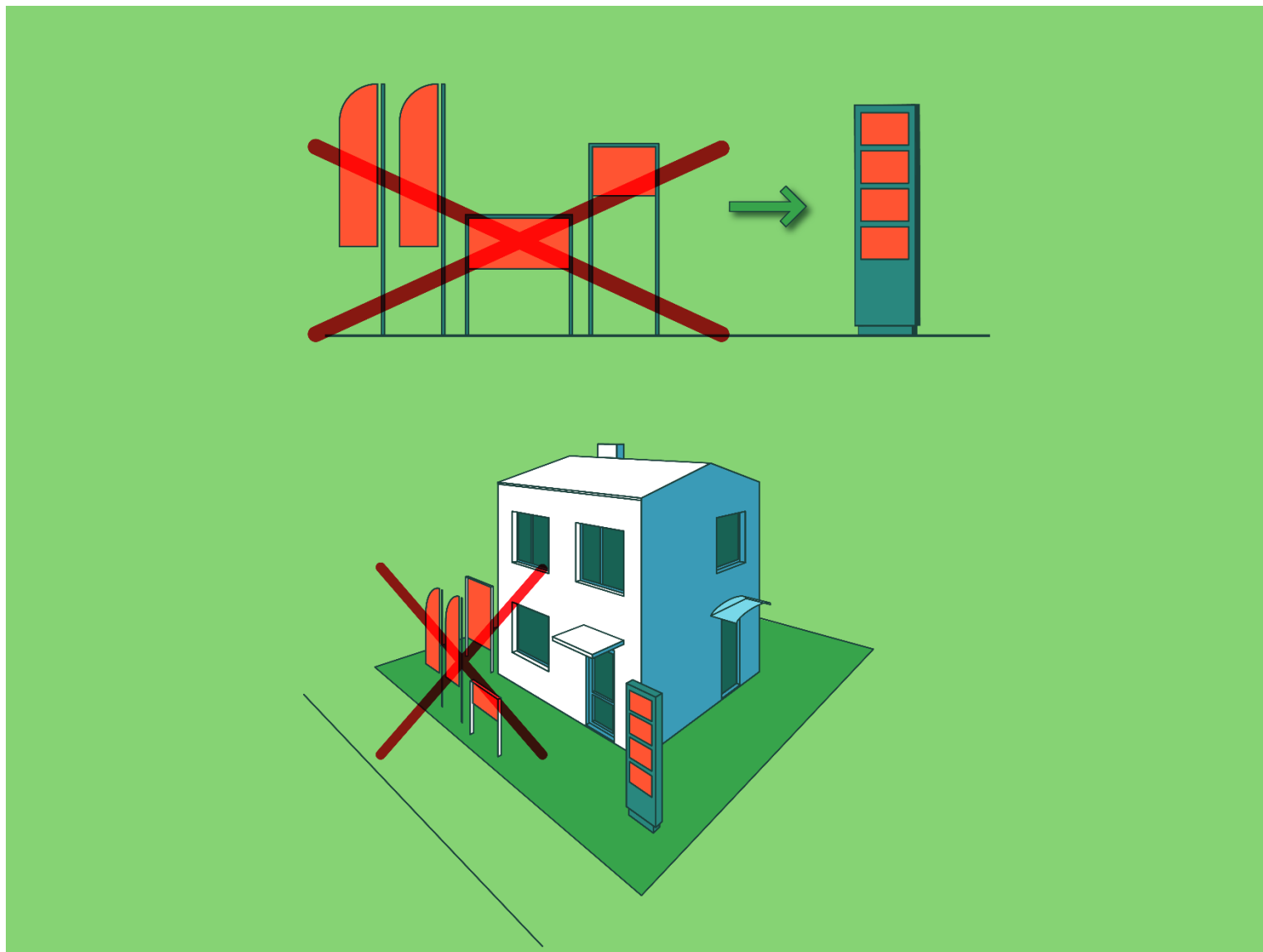
Forma wielościenne.



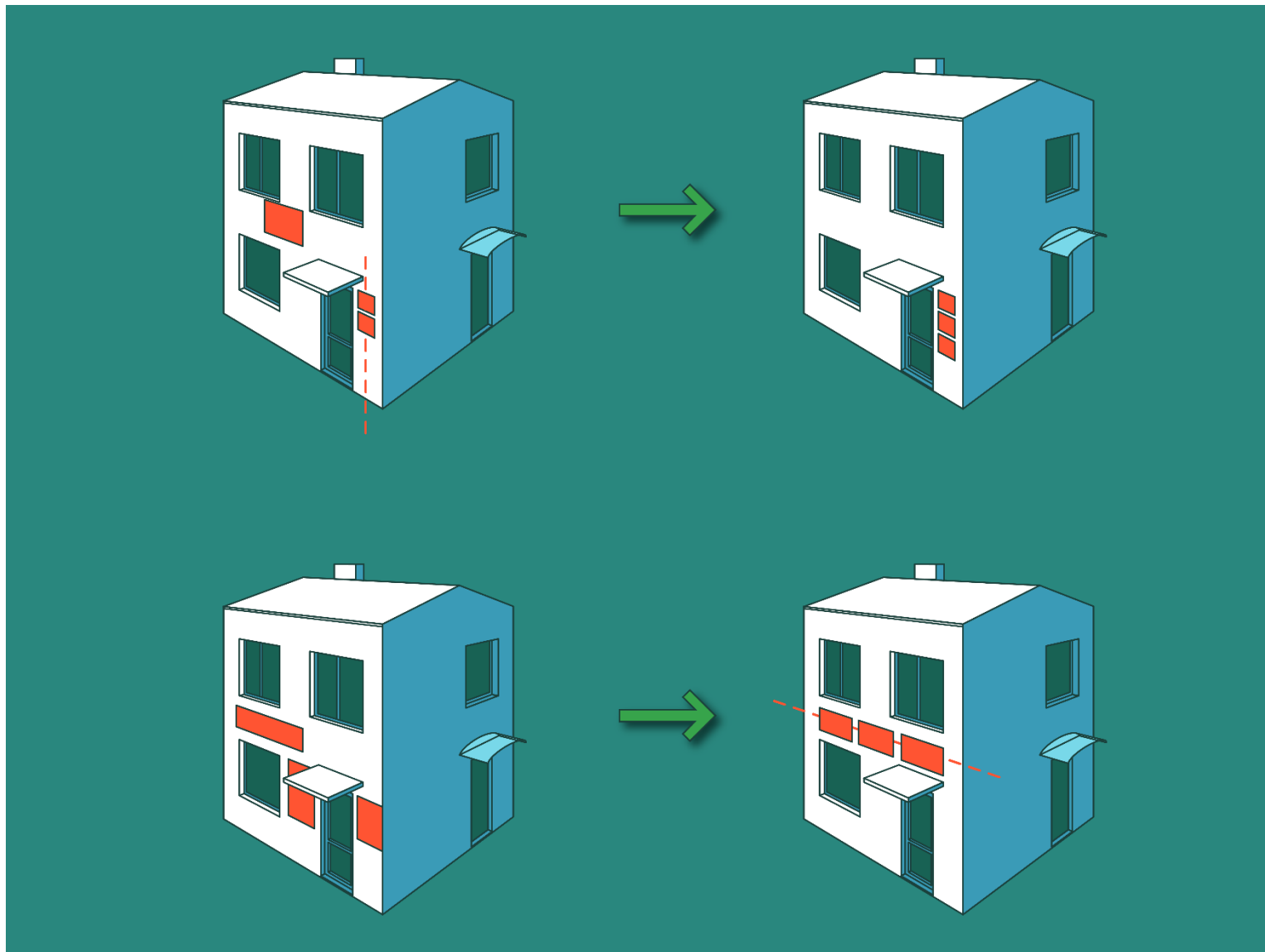
Osie kompozycyjne elewacji.



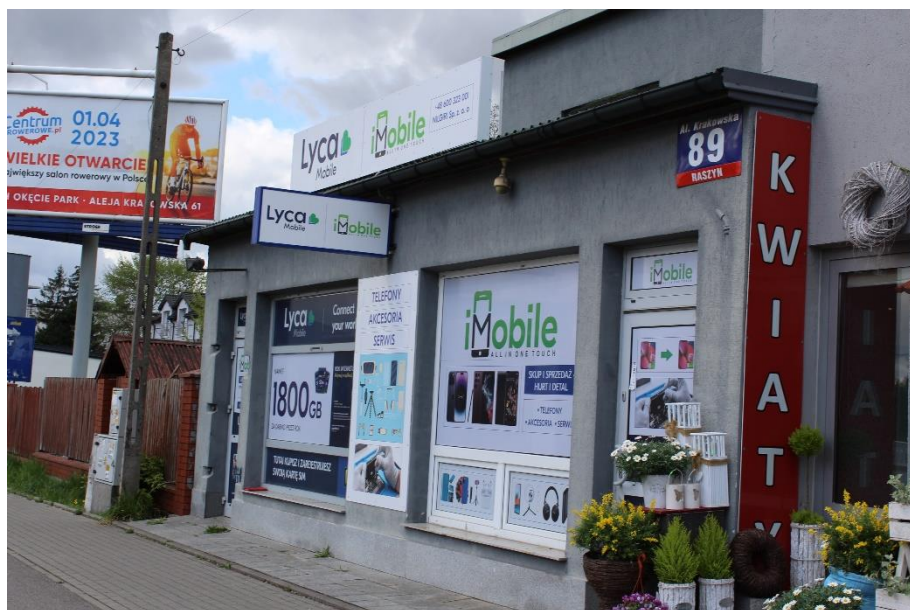
Sytuowanie zbiorcze



Jak może zadziałać uchwata?



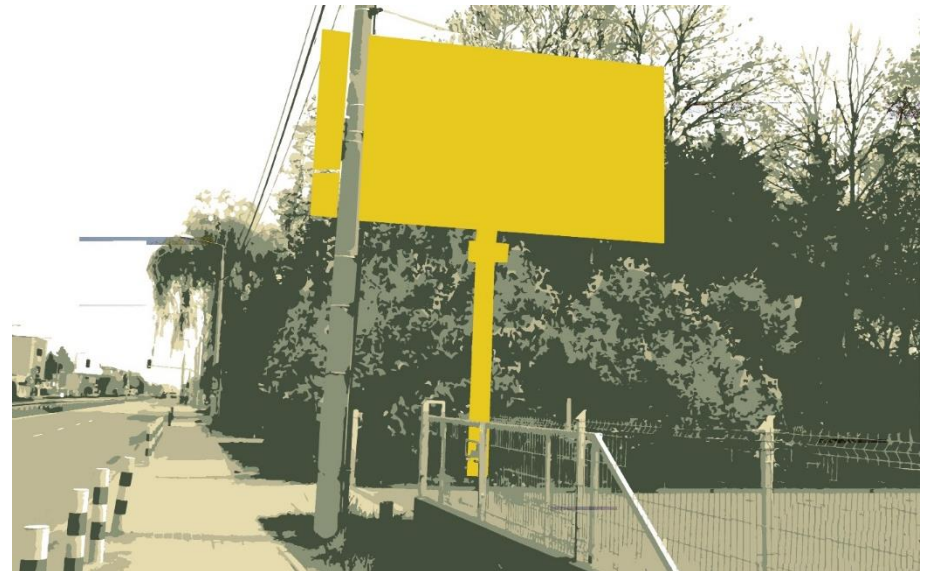
W obszarze centrum gminy Raszyn.



W obszarze koncentracji handlu i usług.



W obszarze koncentracji handlu i usług.



**UCHWAŁA NR
RADY GMINY RASZYN
z dnia 2024 r.**

w sprawie ustalenia zasad i warunków sytuowania na terenie Gminy Raszyn obiektów małej architektury, tablic reklamowych i urządzeń reklamowych oraz ogrodzeń, ich gabarytów, standardów jakościowych oraz rodzajów materiałów budowlanych, z jakich mogą być wykonane

Na podstawie art. 18 ust. 2 pkt 15 i art. 40 ust. 1 ustawy z dnia 8 marca 1990 r. o samorządzie gminnym (t.j. Dz. U. z 2023 r. poz. 40; z późn. zm.), art. 37a oraz art. 37b ust.6 ustawy z dnia 27 marca 2003 r. o planowaniu i zagospodarowaniu przestrzennym (t.j. Dz. U. z 2023 r. poz. 977) oraz uchwały Nr LVI/495/2022 Rady Gminy Raszyn z dnia 28 kwietnia 2022 roku w sprawie przygotowania projektu uchwały określającej zasady i warunki usytuowania obiektów małej architektury, tablic reklamowych i urządzeń reklamowych oraz ogrodzeń, ich gabaryty, standardy jakościowe oraz rodzaje materiałów budowlanych, z jakich mogą być wykonane, na terenie Gminy Raszyn,

mając na celu poprawę jakości życia mieszkańców oraz wizerunku Gminy Raszyn, Rada Gminy Raszyn uchwala co następuje:

Dział 1

Przepisy wprowadzające

**Rozdział 1.1.
Przepisy ogólne**

§ 1. Ustala się zasady i warunki sytuowania na terenie Gminy Raszyn obiektów małej architektury, tablic reklamowych i urządzeń reklamowych oraz ogrodzeń, ich gabaryty, standardy jakościowe oraz rodzaje materiałów budowlanych, z jakich mogą być wykonane, zwane dalej Uchwałą Krajobrazową.

§ 2. Ustala się podział Gminy Raszyn na 4 obszary, do których zastosowanie mają różne postanowienia:

- 1) **obszar ochrony przyrodniczej i kulturowej** – który mieści się w granicach Warszawskiego Obszaru Chronionego Krajobrazu ewidencyjnych (dalej: WOCK) oraz w granicach działek ewidencyjnych, na których znajdują się zabytki wpisane do Rejestru Zabytków Województwa Mazowieckiego;
- 2) **obszar centrum Gminy Raszyn** – który mieści się w granicach obrębów Raszyn 01 i Raszyn 01, z wyłączeniem terenu należącego do WOCK oraz terenu w granicach działek ewidencyjnych, na których znajdują się zabytki wpisane do Rejestru Zabytków Województwa Mazowieckiego;
- 3) **obszar koncentracji handlu i usług** – który mieści się w granicach obrębów, Wypędy, Puchały, Janki oraz Sękocin Nowy (granice obszaru wyznaczają granice obrębu Wypędy, z wyłączeniem działek położonych na północ od południowej granicy działki o nr 157 oraz działek o nr 169, 73/6, 73/8, 77/3, 79/7, 79/5, 79/6, 79/4, 77/2, 155/2, 156/2, oraz obszarów położonych na południe od południowej oraz części zachodniej granicy pasa drogowego ulicy Kwietniowej oraz od północnej granicy działki nr 152/1; następnie - na terenie obrębu Puchały - granica obszaru przebiega południową granicą pasa drogowego ulicy Źwirowej, aż do granicy działki nr 195, następnie na terenie obrębu Janki południową granicą pasa drogowego ulicy Sokołowskiej, kolejno wzdłuż granicy obrębu, z wyłączeniem fragmentu, którego granica biegnie od północy północną granicą pasa drogowego ulicy Radosnej do granicy obrębu, następnie na południe wzdłuż tej granicy oraz jej przedłużeniem na południe wzdłuż wschodniej granicy pasa drogowego ulicy Księcia Józefa Poniatowskiego do południowej granicy obrębu, następnie na zachód do zachodniej granicy pasa drogowego ulicy Cypriana Godebskiego, następnie na północ zachodnią granicą pasa drogowego ulicy Cypriana Godebskiego do północnej granicy pasa drogowego ulicy Radosnej, co zamyka granice wyłączenia z obszaru; kolejno na terenie obrębu Sękocin Nowy granica przebiega wzdłuż północnej granicy obrębu, następnie na południe wzdłuż południowej granicy działki nr 72/11, kolejno zachodnią granicą działek nr 72/2, 72/3, 72/4, północną granicą działki nr 71/6, wschodnią granicą działek nr 165/6, 70/9, północną granicą działek nr 69/4, 69/5, wschodnią granicą działek nr 66, 65/4, 65/5, północną granicą działek nr 64/9, 64/10, 64/11, 64/12, 64/13, wschodnią oraz południową granicą działki nr 64/17, południową granicą działek nr 64/16, 64/15, zachodnią granicą działek nr 63, 62, 61, 60/3, 58/4, 58/5, wschodnią granicą działek nr 56, 55/5, 55/6, 55/9, północną granicą działek nr 54/20, 54/21, 54/17, północną oraz wschodnią granicą działki nr 54/27, wschodnią i południową granicą działki nr 53/4, południową granicą pasa drogowego ulicy Franke, zachodnią granicą działek nr 51/26, 51/22, 51/18, północną granicą działek nr 51/4, 51/5, północną granicą działki nr 51/8, wschodnią granicą działki 49/2, północną granicą działek nr 45/19, 45/13, 45/28, 45/29, 45/15, 45/16, północną, wschodnią oraz południową granicą działki nr

45/17, południową granicą działek nr 45/16, 45/15, 45/29, wschodnią i południową granicą działki nr 44/10, południową granicą działek nr 44/9, 44/8, wschodnią granicą działek nr 43/2, następnie wzdłuż granicy obrębu);

- 4) **obszar spokoju reklamowego** – który mieści się między granicami obszarów wymienionych w punktach 1-3 niniejszego paragrafu, a granicami administracyjnymi Gminy.

§ 3. Integralnym elementem Uchwały Krajobrazowej są:

- 1) załącznik nr 1 do uchwały – graficzne zilustrowanie przebiegu granic obszarów określonych w § 2;
- 2) załącznik nr 2 do uchwały – rozstrzygnięcie o sposobie rozpatrzenia nieuwzględnionych przez Wójta Gminy Raszyn uwag wniesionych do wyłożonego do publicznego wglądu projektu Uchwały Reklamowej.

§ 4. Uchwała Krajobrazowa nie narusza przepisów nadrzędnych, w szczególności z zakresu:

- 1) ochrony środowiska;
- 2) ochrony i opieki nad zabytkami;
- 3) prawa budowlanego;
- 4) prawa o ruchu drogowym.

Rozdział 1.2.

Definicje, metodyka ustalania gabarytów i liczby szyldów

§ 5. Ilekość w Uchwale Krajobrazowej jest mowa o:

- 1) **banerze reklamowym i siatce reklamowej** – należy przez to rozumieć tablicę reklamową, której powierzchnia ekspozycyjna nie zachowuje sztywności oraz która jest mocowana nietrwale do innych elementów zagospodarowania lub konstrukcji ramowej; w przypadku sytuowania jako nośnik reklamy jest wykonana z tworzywa sztucznego zachowującego ciągłość lub innego materiału równomiernie perforowanego na całej swojej powierzchni;
- 2) **elewacji budynku** – należy przez to rozumieć płaszczyznę przegrody zewnętrznej budynku (ściany) wraz z otworami okiennymi, witrynami, detalami architektonicznymi i attyką, której:
 - a) krawędziami bocznymi są krawędzie narożników,

- b) krawędzią górną są najwyżej położone elementy wykończeniowe ściany, attyki lub linia styku ściany z okapem połaci dachowej, a w przypadku wolnostojących budynków parterowych górna krawędź bryły budynku — dachu lub zadaszenia,
- c) wysokością jest odległość mierzona w pionie między najniższym punktem dolnej i najwyżej położonym punktem górnej krawędzi elewacji;
- 3) **formie ażurowej** – należy przez to rozumieć tablicę reklamową lub urządzenie reklamowe, których powierzchnię ekspozycyjną tworzą płaskie lub przestrzenne litery bądź grafiki – w tym szczególnie napisy, znaki, logo, symbole mieszczące się we własnym obrysie i nieposiadające tła;
- 4) **formie wielostronnej** – należy przez to rozumieć tablicę reklamową lub urządzenie reklamowe posiadające dwie lub więcej, skierowane w różnych kierunkach, powierzchnie ekspozycyjne, sytuowane na tej samej wysokości i posiadające te same gabaryty;
- 5) **formie wolnostojącej** – należy przez to rozumieć sytuowanie tablic reklamowych lub urządzeń reklamowych w sposób niezwiązany z budynkiem, budowlą, urządzeniem technicznym ani ogrodzeniem lub takie sytuowanie, w którym posiadają one niezależną własną konstrukcję nośną, trwale lub nietrwale związaną z gruntem;
- 6) **istotnych detalach architektonicznych** – należy przez to rozumieć uskoki i krawędzie elewacji, miejsca zmiany materiału wykończeniowego, boniowanie oraz krawędzie gzymsów, pilastrów, lizen i blend;
- 7) **minimalnym ażurze ogrodzenia** – należy przez to rozumieć minimalną powierzchnię prześwitów w stosunku do powierzchni ogrodzenia w widoku od strony drogi publicznej;
- 8) **muralu reklamowym** – należy przez to rozumieć tablicę reklamową w postaci powłoki, wykonanej bezpośrednio na ścianie budynku, posiadającą część artystyczną oraz część stanowiącą powierzchnię ekspozycyjną;
- 9) **nośniku reklamy** – należy przez to rozumieć tablicę reklamową nie będącą szyldem lub urządzenie reklamowe nie będące szyldem;
- 10) **osiach kompozycyjnych elewacji** – należy przez to rozumieć wyobrażalne linie proste:
- a) biegnące na przedłużeniu krawędzi otworów okiennych i drzwiowych elewacji,
 - b) stanowiące osie symetrii otworów okiennych i drzwiowych,
 - c) biegnące na przedłużeniu uskoków elewacji lub zmiany materiału wykończeniowego,
 - d) stanowiące krawędzie lub osie symetrii ścian,

- e) stanowiące krawędzie lub osie symetrii istotnych detali architektonicznych;
- 11) **powierzchni ekspozycyjnej** – należy przez to rozumieć część tablicy reklamowej lub urządzenia reklamowego, niestanowiącą elementów konstrukcyjnych i zamocowań, przeznaczoną do ekspozycji reklamy;
 - 12) **reklamie budowlanej** – należy przez to rozumieć nośniki reklamy związane z prowadzonymi robotami budowlanymi lub remontowymi, sytuowane na rusztowaniu budowlanym lub ogrodzeniu budowy sytuowanych w związku z prowadzonymi pracami budowlanymi lub remontowymi;
 - 13) **reklamie sprzedażowej** – należy przez to rozumieć sztywną tablicę, dotyczącą sprzedaży danej nieruchomości lub lokalu, sytuowaną na danej nieruchomości lub na budynku, do którego przynależy lokal użytkowy lub mieszkalny;
 - 14) **reklamie okolicznościowej** – należy przez to rozumieć nośnik reklamy, umieszczony tymczasowo na okres maksymalnie 30 dni (lub w przypadku reklamy wyborczej zgodnie z kodeksem wyborczym) w związku z posiadającym datę rozpoczęcia i zakończenia wydarzeniem dostępnym publicznie;
 - 15) **reklamie wyborczej** – należy przez to rozumieć reklamę okolicznościową, obejmującą materiał wyborczy, referendalny, reklamę kandydatów lub organizacji, które reprezentują, sytuowane na potrzeby kampanii referendalnych, wyborczych (parlamentarnych, w tym do Parlamentu Europejskiego, prezydenckich, lub do jednostek samorządu terytorialnego);
 - 16) **standardzie posadowienia** – w odniesieniu do formy wolnostojącej – należy przez to rozumieć obowiązek trwałego związania z gruntem, poprzez:
 - a) umieszczenie fundamentu w całości poniżej poziomu terenu lub
 - b) zachowanie wspólnego poziomu górnej krawędzi płyty fundamentowej z płaszczyzną gruntu lub nawierzchni, na której tablica reklamowa lub urządzenie reklamowe jest sytuowane;
 - 17) **standardzie wyświetlania** – należy przez to rozumieć sposób wyświetlania reklam umożliwiający bieżącą zmianę informacji wizualnej z poszanowaniem komfortu odbiorcy, przez co rozumie się:
 - a) zachowanie stałości obrazu,
 - b) brak stosowania efektów wizualnych i przerw pomiędzy kolejno wyświetlanymi reklamami,
 - c) w zakresie jasności stosowanie alternatywnie:
 - stałej jasności wyświetlacza – maksymalnie 400 cd/m²,
 - zmiennej jasności wyświetlacza, która nie może przekraczać:

- w dzień – 7 000 cd/m² dla reklam wyposażonych w automatyczny system regulacji jasności,
 - w dzień – 2 500 cd/m² dla reklam niewyposażonych w automatyczny system regulacji jasności,
 - w nocy – 400 cd/m²;
- 18) **systemie szyldów wolnostojących** – należy przez to rozumieć niezbędny dla realizacji określonej usługi zespół szyldów jednej działalności, posiadających spójną stylistykę i oznaczenia tworzące logiczną całość, sytuowanych w ramach wyraźnego ciągu komunikacyjnego (drogi wewnętrznej);
- 19) **sytuowaniu zbiorczym** – należy przez to rozumieć sposób sytuowania szyldów lub nośników reklamy w formie wolnostojącej polegający na umieszczaniu różnych tablic reklamowych i urządzeń reklamowych, sytuowanych na jednej nieruchomości na wspólnych konstrukcjach:
- a) w przypadku kilku szyldów jednej działalności, gdy na nieruchomości prowadzona jest jedna działalność posiadająca szyldy wolnostojące,
 - b) w przypadku różnych szyldów różnych działalności – dotyczy wszystkich szyldów wolnostojących tych działalności,
 - c) w przypadku nośników reklamy;
- 20) **szyldach na dachu** – należy przez to rozumieć szyldy umieszczone powyżej elewacji, zlicowane z nią lub cofnięte względem płaszczyzny elewacji mocowane do dachu lub atyki;
- 21) **urządzeniu automatycznym** – należy przez to rozumieć obiekt znajdujący się poza budynkami i tymczasowymi obiektami budowlanymi, umożliwiający zdalne dostarczanie usług oraz pełną lub częściową samoobsługę klienta, w szczególności: bankomaty, automaty z żywnością, paczkomaty, lodówki z żywnością, panele i stacje dostarczające usługi transportowe;
- 22) **witrynie** – należy przez to rozumieć przestrzenie otworów okiennych lub otworów drzwiowych;
- 23) **WOCK** – należy przez to rozumieć nieruchomości oraz części nieruchomości znajdujące się w granicach Warszawskiego Obszaru Chronionego Krajobrazu, ustanowionego rozporządzeniem nr 3 Wojewody Mazowieckiego z dnia 13 lutego 2007 r. w sprawie Warszawskiego Obszaru Chronionego Krajobrazu (Dz. Urz. Województwa Mazowieckiego z 2007, Nr 42, poz. 870 z późn. zm.);
- 24) **wysokim standardzie jakościowym** – należy przez to rozumieć:
- a) zachowanie ciągłości pokrycia, grubości i koloru powłoki malarskiej elementów konstrukcyjnych,

- b) brak ubytków w materiale konstrukcji i materiale wykończeniowym konstrukcji,
- c) brak występowania rdzy na elementach metalowych,
- d) w zakresie nośników reklamy: zapewnienie odpowiedniego naciągu reklam wykonanych na materiałach miękkich, przez co rozumie się zachowanie jednej płaszczyzny powierzchni ekspozycyjnej tablic reklamowych, bez wybrzuszeń, dziur i zagięć,
- e) w zakresie ogrodzeń: brak ubytków w tynku tynkowanych elementów murowanych;

25) **zasadzie wspólnych osi kompozycyjnych** – należy przez to rozumieć sposób sytuowania różnych szyldów na elewacji budynku, w którym łączy się następujące rozwiązania kompozycyjne:

- a) w przypadku osi poziomych, szyldy te zachowują wspólną wysokość oraz są sytuowane na jednej wysokości a w przypadku spadku terenu na tym samym poziomie w odniesieniu do jednej z osi kompozycyjnych elewacji,
- b) w przypadku osi pionowych, szyldy te zachowują wspólną szerokość oraz są sytuowane w wyrównaniu do jednej osi pionowej, wynikającej z układu osi kompozycyjnych elewacji,
- c) w przypadku zastosowania wielu osi, szyldy te zachowują tę samą wysokość i szerokość, tworząc układ szachownicowy o minimum trzech wierszach lub minimum trzech kolumnach.

§ 6. Ilekroć w Uchwale Krajobrazowej użyto pojęć zdefiniowanych w przepisach odrębnych, należy przez to rozumieć ich brzmienie, ustalone tymi przepisami, w szczególności:

- 1) przepisami z zakresu planowania i zagospodarowania: reklama, szyld, tablica reklamowa, urządzenie reklamowe;
- 2) przepisami prawa budowlanego: budynek, budowla, obiekt budowlany i tymczasowy obiekt budowlany, obiekt małej architektury.

§ 7. W odniesieniu do podawanych w Uchwale Krajobrazowej gabarytów, odległości i powierzchni wprowadza się następujące zasady:

- 1) dopuszcza się tolerancję wykonawczą lub błąd pomiaru +/- 5%;
- 2) wskazane w Uchwale Krajobrazowej odległości między tablicami reklamowymi lub urządzeniami reklamowymi a innymi tablicami reklamowymi i urządzeniami reklamowymi lub budynkami liczone są jako najkrótsze odcinki, łączące ich skrajne elementy;

- 3) gabaryty takie jak: szerokość, wysokość i grubość, podaje się w odniesieniu do największej powierzchni ekspozycyjnej tablicy reklamowej lub urządzenia reklamowego, gdzie:
 - a) szerokość jest gabarytem poziomym,
 - b) wysokość jest gabarytem pionowym,
 - c) grubość jest gabarytem prostopadłym względem największej powierzchni ekspozycyjnej,
 - d) wysokość całkowitą podaje się w odniesieniu do poziomu terenu, nawierzchni lub powierzchni gruntu, na których sytuowana jest tablica reklamowa, urządzenie reklamowe, ogrodzenie lub obiekt małej architektury, na których są umieszczone bezpośrednio;
- 4) gabaryty, o których mowa w pkt 3 dotyczą elementów tablicy reklamowej lub urządzenia reklamowego, znajdujących się powyżej gruntu lub nawierzchni, na której się znajdują oraz poza licem muru, do którego są przytwierdzone;
- 5) powierzchnia ekspozycyjna, w wymienionych poniżej niestandardowych przypadkach, liczona jest w następujący sposób:
 - a) jako powierzchnia prostokąta opisanego na skrajnych elementach danej tablicy reklamowej lub urządzenia reklamowego:
 - b) dla tablic reklamowych lub urządzeń reklamowych w formie ażurowej, w tym dla układu rewersowego lub wklęsłego, gdzie bierze się pod uwagę gabaryty zewnętrzne pozostawionego elementu,
 - c) dla tablic reklamowych, których kształt jest inny niż prostokąt lub koło,
 - d) dla szyldów sytuowanych w jednym oknie lub drzwiach witryny,
 - e) jako powierzchnia boczna walca, opisanego na skrajnych elementach urządzenia reklamowego, którego podstawa oparta jest na gruncie;
- 6) podane w uchwale gabaryty, w przypadku zastosowania formy wielostronnej, dotyczą odrębnie każdej z powierzchni ekspozycyjnych.

§ 8. Powierzchnie ekspozycyjne traktuje się jako jeden szyld w przypadku:

- 1) zastosowania formy ażurowej szyldu – wszystkie elementy takiego szyldu;
- 2) umiejscowienia szyldu w przestrzeni jednego otworu okiennego lub drzwiowego witryny bądź na jednej elewacji przeszklonej;
- 3) szyldu w formie wolnostojącej, będącego równocześnie formą wielostronną;
- 4) szyldu o powierzchniach ekspozycyjnych sytuowanych prostopadle do elewacji budynku, będącego równocześnie formą wielostronną;

5) szyldów w systemie szyldów wolnostojących.

Dział 2

Przepisy szczegółowe dla obszaru ochrony przyrodniczej i kulturowej.

Rozdział 2. 1

Postanowienia dla szyldów w obszarze ochrony przyrodniczej i kulturowej.

§ 9. 1. Dopuszcza się sytuowanie szyldów wyłącznie na zasadach i warunkach określonych w niniejszym rozdziale, we wskazanych w nim gabarytach i z ograniczeniem maksymalnej liczby szyldów dopuszczalnych dla każdej działalności prowadzonej na danej nieruchomości.

2. Warunkiem sytuowania szyldów jest zachowanie ich sztywności twardości.

3. Ogranicza się łączną liczbę szyldów jednej działalności prowadzonej na danej nieruchomości do dwóch i równocześnie nie więcej niż:

- 1) 2 szyldów na elewacjach budynków;
- 2) 2 szyldów w witrynach;
- 3) maksymalnie 1 szyldu wolnostojącego;
- 4) 2 szyldów na urządzeniu technicznym, budowli lub tymczasowym obiekcie budowlanym.

4. Warunkiem świecenia, oświetlania lub podświetlenia szyldów jest zastosowanie światła o stałej temperaturze i natężeniu.

§ 10. Dla szyldów sytuowanych na elewacjach budynków i obiektów budowlanych o powierzchni ekspozycyjnej **równoległej** do elewacji ustala się:

- 1) zasady i warunki sytuowania dla szyldów powyżej górnych krawędzi witryn oraz na ścianach nieposiadających witryn:
 - a) obowiązuje forma ażurowa,
 - b) obowiązuje odniesienie do wybranych osi kompozycyjnych elewacji poprzez wyrównanie do nich oraz sytuowanie symetrycznie względem nich,
 - c) obowiązuje dostosowanie do wystroju architektonicznego elewacji tak, aby zachować widoczność elementów istotnych krajobrazowo, architektonicznie lub o znaczeniu użytkowym, przez co należy rozumieć sytuowanie szyldów:
 - w granicach wyznaczonych krawędziami elewacji,

- poza istotnymi detalami architektonicznymi,
 - w sposób nieprzekraczający krawędzi otworów okiennych i drzwiowych oraz krawędzi elewacji,
- d) w przypadku umieszczania szyldów więcej niż jednej działalności na nieruchomości obowiązuje zasada wspólnych osi kompozycyjnych;
- 2) zasady i warunki sytuowania dla szyldów sytuowanych na elewacji na poziomie witryn w poziomie parteru:
- a) obowiązuje odniesienie do wybranych osi kompozycyjnych elewacji poprzez sytuowanie symetrycznie względem nich,
 - b) obowiązuje dostosowanie do wystroju architektonicznego elewacji tak, aby zachować widoczność elementów istotnych krajobrazowo, architektonicznie lub o znaczeniu użytkowym, przez co należy rozumieć sytuowanie szyldów:
 - w granicach wyznaczonych krawędziami elewacji,
 - w granicach pojedynczych boni, poprzez dopasowanie szyldu do kształtu jednej lub dwóch płaszczyzn lica ciosu, z zachowaniem widoczności krawędzi boni,
 - poza istotnymi detalami architektonicznymi i z zachowaniem odległości minimum 0,1 m od istotnych detali architektonicznych oraz krawędzi otworów okiennych i drzwiowych, w tym dla otworów zakończonych łukowo 0,1 m od najwyższego punktu łuku,
 - w sposób nieprzekraczający krawędzi otworów okiennych i drzwiowych oraz krawędzi elewacji,
 - c) w przypadku umieszczania szyldów więcej niż jednej działalności na nieruchomości obowiązują zasada wspólnych osi kompozycyjnych z zachowaniem maksymalnie dwóch pionowych osi kompozycyjnych na budynek;
- 3) gabaryty maksymalne:
- a) powierzchnia ekspozycyjna: 6 m²,
 - b) grubość: 0,2 m.

§ 11. Dla szyldów sytuowanych **na elewacjach** budynków i obiektów budowlanych o powierzchni ekspozycyjnej **prostopadłej** do elewacji ustala się:

- 1) maksymalna liczba szyldów dla każdej z działalności, prowadzonej na danej nieruchomości: **1 szyld**;
- 2) zasady i warunki sytuowania:

- a) dopuszcza się formę wielościanową;
 - b) w przypadku istnienia więcej niż jednej działalności posiadającej szyldy na nieruchomości obowiązuje zestawienie zbiorcze;
- 3) gabaryty maksymalne:
- a) powierzchnia ekspozycyjna: 3 m²,
 - b) wysokość: 0,7 m,
 - c) szerokość: 0,7 m,
 - d) grubość: 0,2 m.

§ 12. Dla szyldów sytuowanych **w witrynach** ustala się:

- 1) maksymalna liczba szyldów dla każdej z działalności, prowadzonej na danej nieruchomości: **1 szyld**;
- 2) zasady i warunki sytuowania:
 - a) obowiązuje forma ażurowa,
 - b) dopuszcza się umieszczanie bezpośrednio na szybie z zachowaniem widoczności elementów stolarki okiennej,
 - c) dopuszcza się sytuowanie formy ażurowej mocowanej do nadproży lub ościeży z możliwością przesłaniania stolarki okiennej;
- 3) gabaryty:
 - a) wysokość: maksymalnie 0,4 m,
 - b) dopuszcza się przesłanianie maksymalnie 30% powierzchni otworu okiennego.

§ 13. Dla szyldów sytuowanych **w formie wolnostojącej** ustala się:

- 1) zasady i warunki sytuowania:
 - a) w przypadku istnienia więcej niż jednej działalności posiadającej szyldy na nieruchomości obowiązuje zestawienie zbiorcze;
 - b) warunkiem sytuowania szyldów o wysokości powyżej 1 m jest trwałe związanie z gruntem,
 - c) dopuszcza się formę wielościanową,
 - d) obowiązuje zachowanie minimalnych odległości:
 - od granicy z nieruchomością sąsiednią inną niż droga publiczna: 3 m,
 - od ogrodzenia: 1 m,
 - od budynku: 2 m;

- 2) gabaryty maksymalne:
 - a) powierzchnia ekspozycyjna: 6 m²,
 - b) wysokość: 4 m,
 - c) szerokość: 2 m,
 - d) grubość: 0,4 m.

§ 14. Dla szyldów sytuowanych na **budowlach i tymczasowych obiektach budowlanych** ustala się:

- 1) zasady i warunki sytuowania: dopuszcza się sytuowanie powierzchni ekspozycyjnej wyłącznie na elementach pionowych;
- 2) gabaryty maksymalne: powierzchnia ekspozycyjna: 0,7 m².

Rozdział 2.2.

Postanowienia dla nośników reklamy w obszarze ochrony przyrodniczej i kulturowej.

§ 15. Zakazuje się sytuowania nośników reklamy, z wyłączeniem reklamy okolicznościowej w tym reklamy wyborczej.

§ 16. W zakresie sytuowania **reklamy okolicznościowej**, z wyłączeniem reklamy wyborczej ustala się:

- 1) zasady i warunki sytuowania: zakaz sytuowania na drzewach,
- 2) maksymalne gabaryty:
 - a) wysokość: 8 m,
 - b) szerokość: 12 m,
 - c) grubość: 8 m,
- 3) standardy jakościowe: obowiązuje nietrwałe związanie z gruntem lub elementem zagospodarowania przestrzennego;
- 4) materiały budowlane: metal, tworzywo sztuczne, drewno, papier;

§ 17. W zakresie sytuowania reklamy **wyborczej** ustala się:

- 1) zasady i warunki sytuowania:
 - a) zakaz sytuowania na drzewach,
 - b) zakaz sytuowania na obiektach małej architektury,

- 2) maksymalne gabaryty:
 - a) wysokość: 6 m,
 - b) szerokość: 6 m,
 - c) grubość: 6 m,
- 3) standardy jakościowe: obowiązuje nietrwale związanie z gruntem lub elementem zagospodarowania przestrzennego;
- 4) materiały budowlane: metal, tworzywo sztuczne, drewno, papier.

Rozdział 2.3.

Postanowienia dla ogrodzeń w obszarze ochrony przyrodniczej i kulturowej.

§ 18. Zasady i warunki sytuowania:

- 1) dopuszcza się stosowanie cokołu;
- 2) obowiązuje akcentowanie rytmu przęseł, z wyłączeniem ogrodzeń dla terenów niezabudowanych;
- 3) obowiązuje podwyższenie o minimum 0,4 m wysokości bram i furtek oraz słupków z nimi sąsiadujących, w stosunku do wysokości pozostałych przęseł i słupków ogrodzenia, z wyłączeniem ogrodzeń dla terenów niezabudowanych;
- 4) obowiązuje zachowanie minimalnej odległości poziomej od gazociągu: 0,5 m.

§ 19. Gabaryty:

- 1) maksymalna wysokość cokołu: 0,6 m;
- 2) maksymalna wysokość ogrodzenia: 1,8 m, z wyłączeniem wysokości bram i furt.

§ 20. Materiały budowlane:

- 1) ceramika;
- 2) metal;
- 3) kamień;
- 4) tynk;
- 5) drewno.

§ 21. Standardy jakościowe:

- 1) minimalna ażurowość ogrodzenia powyżej podmurówki lub cokołu: 50%
- 2) wysoki standard jakościowy;
- 3) umożliwienie migracji małych zwierząt, poprzez minimum jedno z poniższych rozwiązań:

- a) cokół lub podmurówka musi posiadać przejścia w postaci otworów lub przerw szerokości minimum 0,15 m i wysokości minimum 0,1 m, rozmieszczonych w odstępach maksymalnie 10 m,
- b) między cokołem, podmurówką lub gruntem a dolną krawędzią przęsła ogrodzenia należy zachować prześwit wysokości minimum 0,1 m.

Rozdział 2.4.

Postanowienia dla obiektów małej architektury w obszarze ochrony przyrodniczej i kulturowej.

§ 22. Zasady i warunki sytuowania:

- 1) obowiązuje zapewnienie bezpieczeństwa użytkowania oraz zapewniania dostępności osobom ze szczególnymi potrzebami poprzez zachowanie ciągu komunikacyjnego o szerokości minimum 2 m umożliwiającego swobodne przemieszczanie się;
- 2) obowiązuje sytuowanie fundamentów i elementów kotwionych obiektów małej architektury w gruncie pod nawierzchnią lub równo z nawierzchnią, na której dany obiekt jest umieszczany;
- 3) określone w niniejszym paragrafie parametry nie dotyczą obiektów o charakterze artystycznym, zabytkowym lub placów zabaw.

§ 23. Gabaryty maksymalne: wysokość 6 m.

§ 24. Standardy jakościowe:

- 1) wysoki standard jakościowy;
- 2) stosowanie dla elementów drewnianych kolorystyki naturalnych materiałów, z dopuszczeniem zastosowania do drewna lazur ochronnych niekryjących, zachowujących widoczny rysunek słoju.

§ 25. Dopuszcza się następujące materiały budowlane: beton, drewno, metal, tworzywo sztuczne, szkło i kamień.

Dział 3

Przepisy szczegółowe dla obszaru centrum Gminy Raszyn.

Rozdział 3.1.

Postanowienia dla szyldów w obszarze centrum Gminy Raszyn.

§ 26. 1. Dopuszcza się sytuowanie szyldów wyłącznie na zasadach i warunkach określonych w niniejszym rozdziale, we wskazanych w nim gabarytach i z ograniczeniem maksymalnej liczby szyldów dopuszczalnych dla każdej działalności prowadzonej na danej nieruchomości.

2. Warunkiem sytuowania szyldów jest zachowanie ich sztywności twardości.

3. Ogranicza się łączną liczbę szyldów jednej działalności prowadzonej na danej nieruchomości do: maksymalnie 3 szyldów i równocześnie nie więcej niż:

- 1) 2 szyldów na elewacjach budynków;
- 2) 1 szyldu ponad elewacją budynku;
- 3) 2 szyldów w witrynach;
- 4) 1 szyldu wolnostojącego;
- 5) 2 szyldów na urządzeniu technicznym, budowli lub tymczasowym obiekcie budowlanym.

4. Warunkiem świecenia, oświetlania lub podświetlenia szyldów jest zastosowanie światła o stałej temperaturze i natężeniu.

§ 27. Dla szyldów sytuowanych na elewacjach budynków ustala się:

- 1) zasady i warunki sytuowania:
 - a) obowiązuje odniesienie do wybranych osi kompozycyjnych elewacji poprzez wyrównanie do nich lub sytuowanie symetrycznie względem nich,
 - b) obowiązuje dostosowanie do wystroju architektonicznego elewacji tak, aby zachować widoczność elementów istotnych krajobrazowo, architektonicznie lub o znaczeniu użytkowym, przez co należy rozumieć sytuowanie szyldów:
 - w granicach wyznaczonych krawędziami elewacji,
 - poza istotnymi detalami architektonicznymi,
 - poza balustradami i kratownicami,

- w sposób nieprzekraczający krawędzi otworów okiennych i drzwiowych oraz krawędzi elewacji,
 - c) w przypadku umieszczania szyldów więcej niż jednej działalności na danej elewacji, obowiązuje zasada wspólnych osi kompozycyjnych,
 - d) dopuszcza się formę wielostronną dla szyldów sytuowanych prostopadle do elewacji;
- 2) gabaryty:
- a) powierzchnia ekspozycyjna: o wielkości wynikającej z zastosowania pkt. 1 lecz nie więcej niż 6 m²;
 - b) grubość szyldów sytuowanych równolegle do elewacji: maksymalnie 0,3 m;
 - c) szerokość i wysokość szyldów sytuowanych prostopadle i skośnie do elewacji: maksymalnie 0,8 m;
 - d) grubość szyldów sytuowanych prostopadle do elewacji: maksymalnie 0,3 m.

§ 28. Dla szyldów sytuowanych **ponad elewacją budynku** ustala się:

- 1) zasady i warunki sytuowania:
- a) obowiązuje zastosowanie formy ażurowej,
 - b) w przypadku umieszczania szyldów więcej niż jednej działalności na nieruchomości obowiązuje zasada wspólnych osi kompozycyjnych;
- 2) gabaryty maksymalne:
- a) wysokość maksymalnie 1/4 wysokości elewacji i równocześnie nie większa niż 3 metry,
 - b) grubość maksymalnie 1/5 wysokości powierzchni ekspozycyjnej.

§ 29. Dla szyldów sytuowanych **w witrynach** ustala się:

- 1) zasady i warunki sytuowania:
- a) zachowanie wspólnej osi kompozycyjnej,
 - b) dopuszcza się umieszczanie bezpośrednio na szybie z zachowaniem widoczności elementów stolarki okiennej,
 - c) dopuszcza się sytuowanie formy ażurowej mocowanej do nadproży lub ościeży z możliwością przesłaniania stolarki okiennej;
- 2) gabaryty: dopuszcza się przesłanianie maksymalnie 30% powierzchni otworu okiennego.

§ 30. Dla szyldów sytuowanych **w formie wolnostojącej** ustala się:

- 1) zasady i warunki sytuowania:
- a) w przypadku istnienia więcej niż dwóch działalności posiadających szyldy na nieruchomości obowiązuje sytuowanie zbiorcze;
 - b) warunkiem sytuowania szyldów o wysokości powyżej 1 m jest trwałe związanie z gruntem,

- c) dopuszcza się formę wielościanową,
- 2) gabaryty maksymalne:
 - a) powierzchnia ekspozycyjna szyldu: 4 m²,
 - b) wysokość konstrukcji: 8 m,
 - c) szerokość konstrukcji: 3 m,
 - d) grubość konstrukcji: 0,4 m.

§ 31. Dla szyldów sytuowanych **na urządzeniach technicznych, budowlach lub tymczasowych obiektach budowlanych** ustala się:

- 1) zasady i warunki sytuowania:
 - a) dopuszcza się sytuowanie powierzchni ekspozycyjnej wyłącznie na przegrodach pionowych,
 - b) dopuszcza się szyldy o zmiennej treści;
- 2) gabaryty maksymalne:
 - a) powierzchnia ekspozycyjna szyldów o zmiennej treści: 0,3 m²,
 - b) powierzchnia ekspozycyjna innych szyldów: nie większa niż ściana urządzenia automatycznego lub przegroda pionowa budowli lub elementy wieńczące zadaszona wiat, na której szyld jest sytuowany.

Rozdział 3.2.

postanowienia dla nośników reklamy w obszarze centrum Gminy Raszyn.

§ 32. 1. Dopuszcza się sytuowanie nośników reklamy wyłącznie na zasadach i warunkach określonych w niniejszym rozdziale, we wskazanych w nim gabarytach, przy spełnieniu określonych standardów sytuowania oraz przy użyciu wskazanych materiałów budowlanych.

5. Warunkiem świecenia, oświetlania lub podświetlenia nośników reklamy jest zastosowanie światła o stałej temperaturze i natężeniu.

6. Dopuszcza się stosowanie powierzchni ekspozycyjnej o zmiennej treści wyłącznie przy spełnieniu standardu wyświetlania i przy ograniczeniu powierzchni ekspozycyjnej do 3 m².

7. Zakazuje się sytuowania nośników reklamy w postaci banerów reklamowych lub siatek reklamowych, przy czym zakaz nie dotyczy reklamy okolicznościowej, w tym reklamy wyborczej.

§ 33. W zakresie nośników reklamy **w wiatach przystankowych** ustala się:

- 1) zasady i warunki sytuowania:

- a) wyłącznie w sposób trwale połączony z wiatą przystankową,
 - b) zakaz sytuowania od strony najazdowej;
- 2) maksymalne gabaryty:
- a) wysokość powierzchni ekspozycyjnej: 1,8 m,
 - b) szerokość powierzchni ekspozycyjnej: 1,2 m;
- 3) standardy jakościowe:
- a) wysoki standard jakościowy,
 - b) standard wyświetlania;
- 4) materiały budowlane: metal, tworzywo sztuczne, papier.

§ 34. W zakresie nośników reklamy tymczasowej ustala się:

- 1) dopuszcza się sytuowanie **reklamy wyborczej**:
- a) zasady i warunki sytuowania:
 - zakaz sytuowania na drzewach,
 - zakaz sytuowania na obiektach małej architektury,
 - b) maksymalne gabaryty:
 - wysokość: 6 m,
 - szerokość: 6 m,
 - grubość: 6 m,
 - c) standardy jakościowe: obowiązuje nietrwale związanie z gruntem lub elementem zagospodarowania przestrzennego;
 - d) materiały budowlane: metal, tworzywo sztuczne, drewno, papier.
- 2) dopuszcza się sytuowanie **reklamy okolicznościowej**:
- a) zasady i warunki sytuowania: zakaz sytuowania na drzewach,
 - b) maksymalne gabaryty:
 - wysokość: 8 m,
 - szerokość: 12 m,
 - grubość: 8 m,
 - c) standardy jakościowe: obowiązuje nietrwale związanie z gruntem lub elementem zagospodarowania przestrzennego;
 - d) materiały budowlane: metal, tworzywo sztuczne, drewno, papier;
- 3) dopuszcza się sytuowanie **reklamy budowlanej**:
- a) zasady i warunki sytuowania:
 - na czas trwania robót budowlanych, nie dłużej niż na okres 2 lat z odstępem między okresem ekspozycji wynoszącym co najmniej 5 lat na danej nieruchomości,
 - obowiązuje zachowanie odległości od krawędzi elewacji oraz istotnych detali architektonicznych odległości nie mniejszej niż 0,3 m,
 - zakazuje się przesłaniania otworów okiennych,
 - b) maksymalne gabaryty:

- wysokość: 3 m,
 - szerokość: 6 m,
 - grubość 0,1 m,
- c) materiały budowlane: metal, tworzywo sztuczne, powłoka malarska lub papier;
- 4) dopuszcza się sytuowanie **reklamy sprzedażowej**:
- a) zasady i warunki sytuowania:
 - obowiązuje zachowanie odległości od krawędzi elewacji oraz istotnych detali architektonicznych odległości nie mniejszej niż 0,3 m,
 - zakazuje się przesłaniania otworów okiennych,
 - b) maksymalne gabaryty:
 - wysokość: 1 m,
 - szerokość: 1 m,
 - grubość 0,02 m,
 - c) standardy jakościowe: wysoki standard jakościowy,
 - d) materiały budowlane: metal, tworzywo sztuczne.

Rozdział 3.3.

Postanowienia dla ogrodzeń w obszarze centrum Gminy Raszyn.

§ 35. Zasady i warunki sytuowania:

- 1) dopuszcza się stosowanie cokołu;
- 2) obowiązuje zachowanie minimalnej odległości poziomej od gazociągu: 0,5 m.

§ 36. Gabaryty:

- 1) maksymalna wysokość cokołu: 0,6 m;
- 2) maksymalna wysokość ogrodzenia: 1,8 m, z wyłączeniem wysokości bram i furt.

§ 37. Materiały budowlane:

- 1) ceramika;
- 2) metal;
- 3) kamień;
- 4) tynk;
- 5) drewno.

§ 38. Standardy jakościowe:

- 1) wysoki standard jakościowy;
- 2) minimalna ażurowość ogrodzenia powyżej podmurówki lub cokołu: 50%.

Rozdział 3.4.
Postanowienia dla obiektów małej architektury w obszarze centrum Gminy
Raszyn.

§ 39. Zasady i warunki sytuowania:

- 1) obowiązuje zapewnienie bezpieczeństwa użytkowania oraz zapewniania dostępności osobom ze szczególnymi potrzebami poprzez zachowanie ciągu komunikacyjnego o szerokości minimum 2 m umożliwiającego swobodne przemieszczanie się;
- 2) obowiązuje sytuowanie fundamentów i elementów kotwionych obiektów małej architektury w gruncie pod nawierzchnią lub równo z nawierzchnią, na której dany obiekt jest umieszczany;
- 3) określone w niniejszym paragrafie parametry nie dotyczą obiektów o charakterze artystycznym, zabytkowym lub placów zabaw.

§ 40. Gabaryty maksymalne: wysokość 6 m.

§ 41. Standardy jakościowe:

- 1) wysoki standard jakościowy;
- 2) stosowanie dla elementów drewnianych kolorystyki naturalnych materiałów, z dopuszczeniem zastosowania do drewna lazur ochronnych niekryjących, zachowujących widoczny rysunek słoju.

§ 42. Dopuszcza się następujące materiały budowlane: beton, drewno, metal, tworzywo sztuczne, szkło i kamień.

Dział 4

Przepisy szczegółowe dla obszaru koncentracji handlu i usług.

Rozdział 4.1.

Postanowienia dla szyldów

§ 43. 1. Dopuszcza się sytuowanie szyldów wyłącznie na zasadach i warunkach określonych w niniejszym rozdziale, we wskazanych w nim gabarytach i z ograniczeniem maksymalnej liczby szyldów dopuszczalnych dla każdej działalności prowadzonej na danej nieruchomości.

2. Warunkiem sytuowania szyldów jest zachowanie ich sztywności twardości.

3. Ogranicza się łączną liczbę szyldów jednej działalności prowadzonej na danej nieruchomości do: **maksymalnie 6 szyldów** i równocześnie nie więcej niż:

- 1) 3 szyldów na elewacjach budynków;
- 2) 1 szyld ponad elewacją budynku;
- 3) 2 szyldu w witrynach;
- 4) 2 szyldów wolnostojących;
- 5) 1 systemu szyldów wolnostojących;
- 6) 2 szyldów na urządzeniu technicznym, budowli lub tymczasowym obiekcie budowlanym.

4. Warunkiem świecenia, oświetlania lub podświetlenia szyldów jest zastosowanie światła o stałej temperaturze i natężeniu.

§ 44. Dla szyldów sytuowanych **na elewacjach budynków** ustala się:

- 1) zasady i warunki sytuowania:
 - a) obowiązuje odniesienie do wybranych osi kompozycyjnych elewacji poprzez wyrównanie do nich lub sytuowanie symetrycznie względem nich,
 - b) obowiązuje dostosowanie do wystroju architektonicznego elewacji tak, aby zachować widoczność elementów istotnych krajobrazowo, architektonicznie lub o znaczeniu użytkowym, przez co należy rozumieć sytuowanie szyldów:
 - w granicach wyznaczonych krawędziami elewacji,
 - poza istotnymi detalami architektonicznymi,
 - poza balustradami i kratownicami,

- w sposób nieprzekraczający krawędzi otworów okiennych i drzwiowych oraz krawędzi elewacji,
 - c) w przypadku umieszczania szyldów więcej niż jednej działalności na danej elewacji, obowiązuje zasada wspólnych osi kompozycyjnych,
 - d) dopuszcza się formę wielostronną dla szyldów sytuowanych prostopadle do elewacji;
- 2) gabaryty:
- a) powierzchnia ekspozycyjna: o wielkości wynikającej z zastosowania pkt. 1 lecz nie więcej niż 12 m²;
 - b) grubość szyldów sytuowanych równolegle do elewacji: maksymalnie 0,4 m;
 - c) szerokość i wysokość szyldów sytuowanych prostopadle i skośnie do elewacji: maksymalnie 1,2 m;
 - d) grubość szyldów sytuowanych prostopadle do elewacji: maksymalnie 0,4 m.

§ 45. Dla szyldów sytuowanych **ponad elewacją budynku** ustala się:

- 1) zasady i warunki sytuowania:
- a) obowiązuje zastosowanie formy ażurowej,
 - b) w przypadku umieszczania szyldów więcej niż jednej działalności na nieruchomości obowiązuje zasada wspólnych osi kompozycyjnych;
- 2) gabaryty maksymalne:
- a) wysokość maksymalnie 1/4 wysokości elewacji i równocześnie nie większa niż 6 metry,
 - b) grubość maksymalnie 1/5 wysokości powierzchni ekspozycyjnej.

§ 46. Dla szyldów sytuowanych **w witrynach** ustala się:

- 1) zasady i warunki sytuowania:
- a) zachowanie wspólnej osi kompozycyjnej,
 - b) dopuszcza się umieszczanie bezpośrednio na szybie z zachowaniem widoczności elementów stolarki okiennej,
 - c) dopuszcza się sytuowanie formy ażurowej mocowanej do nadproży lub ościeży z możliwością przesłaniania stolarki okiennej;
- 2) gabaryty: dopuszcza się przesłanianie maksymalnie 50% powierzchni otworu okiennego.

§ 47. Dla szyldów sytuowanych **w formie wolnostojącej** ustala się:

- 1) zasady i warunki sytuowania:
- a) w przypadku istnienia więcej niż dwóch działalności posiadających szyldy na nieruchomości obowiązuje sytuowanie zbiorcze;
 - b) warunkiem sytuowania szyldów o wysokości powyżej 1 m jest trwałe związanie z gruntem,

- c) dopuszcza się formę wielostronną,
- 2) gabaryty maksymalne:
 - a) powierzchnia ekspozycyjna szyldu: 18 m²,
 - b) wysokość konstrukcji: 25 m.

§ 48. Dla szyldów sytuowanych w ramach **systemu szyldów wolnostojących** ustala się:

- 1) maksymalna liczba szyldów dla każdej z działalności, prowadzonej na danej nieruchomości:
 - a) do **6 szyldów** wolnostojących, stanowiących elementy tego systemu,
 - b) dopuszcza się **1 system** szyldów wolnostojących dla jednej działalności;
- 2) zasady i warunki sytuowania:
 - a) szyldy są umieszczone wzdłuż jednego ciągu przemieszczania się klientów w odległościach nie przekraczających 20m między poszczególnymi szyldami systemu,
 - b) dopuszcza się łączenie szyldów wolnostojących w systemie z szyldami sytuowanymi na budynkach, z tym zastrzeżeniem, że szyldy na budynkach nie wliczają się w limit liczbowy wskazany w pkt 1 oraz obowiązują dla nich postanowienia jak dla szyldów na budynkach,
 - c) dopuszcza się formę wielostronną;
- 3) maksymalne gabaryty każdego z szyldów systemu:
 - a) 6 m wysokości,
 - b) 6 m szerokości,
 - c) 6 m grubości.

§ 49. Dla szyldów sytuowanych **na urządzeniach technicznych, budowlach i tymczasowych obiektach budowlanych** ustala się:

- 1) zasady i warunki sytuowania:
 - a) dopuszcza się sytuowanie powierzchni ekspozycyjnej wyłącznie na przegrodach pionowych,
 - b) dopuszcza się szyldy o zmiennej treści;
- 2) gabaryty maksymalne:
 - a) powierzchnia ekspozycyjna szyldów o zmiennej treści: 0,3 m²,
 - b) powierzchnia ekspozycyjna innych szyldów: nie większa niż ściana urządzenia automatycznego lub przegroda pionowa budowli lub elementy wieńczące zadaszenia wiat, na której szyld jest sytuowany.

§ 50. Dla szyldów **na ogrodzeniach** ustala się:

- 1) zasady i warunki sytuowania:

- a) na słupkach i elementach murowanych, nie będących cokołem lub podmurówką,
 - b) w przypadku braku elementów wymienionych w lit. a – dopuszcza się sytuowanie szyldów w odległości maksymalnie 1 m od bramy lub furtki;
- 2) gabaryty maksymalne:
- a) powierzchnia ekspozycyjna: 0,7 m²,
 - b) grubość minimalna: 5 mm.

§ 51. Dla szyldów sytuowanych **na urządzeniach technicznych, budowlach lub tymczasowych obiektach budowlanych** ustala się:

- 1) zasady i warunki sytuowania:
- a) dopuszcza się sytuowanie powierzchni ekspozycyjnej wyłącznie na przegrodach pionowych,
 - b) dopuszcza się szyldy o zmiennej treści;
- 2) gabaryty maksymalne:
- a) powierzchnia ekspozycyjna szyldów o zmiennej treści: 0,7 m²,
 - b) powierzchnia ekspozycyjna innych szyldów: nie większa niż ściana urządzenia automatycznego lub przegroda pionowa budowli lub elementy wieńczące zadaszenia wiat, na której szyld jest sytuowany.

Rozdział 4.2.

postanowienia dla nośników reklamy sytuowanych w obszarze koncentracji handlu i usług

§ 52. 1. Dopuszcza się sytuowanie nośników reklamy wyłącznie na zasadach i warunkach określonych w niniejszym rozdziale, we wskazanych w nim gabarytach, przy spełnieniu określonych standardów sytuowania oraz przy użyciu wskazanych materiałów budowlanych.

2. Warunkiem świecenia, oświetlania lub podświetlenia nośników reklamy jest zastosowanie światła o stałej temperaturze i natężeniu.

3. Dopuszcza się stosowanie powierzchni ekspozycyjnej o zmiennej treści wyłącznie przy spełnieniu standardu wyświetlania i przy ograniczeniu powierzchni ekspozycyjnej wynoszącej minimum 2 m².

4. Zakazuje się sytuowania nośników reklamy w postaci banerów reklamowych lub siatek reklamowych, przy czym zakaz nie dotyczy reklamy okolicznościowej, w tym reklamy wyborczej.

§ 53. W zakresie nośników reklamy **w wiatkach przystankowych** ustala się:

- 1) zasady i warunki sytuowania:
 - a) wyłącznie w sposób trwale połączony z wiatką przystankową,
 - b) zakaz sytuowania od strony najazdowej;
- 2) maksymalne gabaryty:
 - a) wysokość powierzchni ekspozycyjnej 1,8 m,
 - b) szerokość powierzchni ekspozycyjnej 1,2 m;
- 3) standardy jakościowe: wysoki standard jakościowy;
- 4) materiały budowlane: metal, tworzywo sztuczne, papier.

§ 54. 1. W zakresie nośników reklamy **sytuowanych na budynkach** – dopuszcza się wyłącznie:

- 1) reklamę sprzedażową;
- 2) reklamę okolicznościową w tym reklamę wyborczą.

2. W zakresie sytuowania **reklamę sprzedażowej** ustala się:

- 1) zasady i warunki sytuowania:
 - a) obowiązuje zachowanie odległości nie mniejszej niż 0,3 m od krawędzi elewacji oraz istotnych detali architektonicznych,
 - b) zakazuje się przesłaniania otworów okiennych,

- 2) maksymalne gabaryty:
 - a) wysokość: 1 m,
 - b) szerokość: 1 m,
 - c) grubość 0,02 m,
- 3) standardy jakościowe: wysoki standard jakościowy,
- 4) materiały budowlane: metal, tworzywo sztuczne.

§ 55. W zakresie sytuowania **reklamy okolicznościowej**, z wyłączeniem reklamy wyborczej ustala się:

- 1) zasady i warunki sytuowania: zakaz sytuowania na drzewach,
- 2) maksymalne gabaryty:
 - a) wysokość: 8 m,
 - b) szerokość: 12 m,
 - c) grubość: 8 m,
- 3) standardy jakościowe: obowiązuje nietrwałe związanie z gruntem lub elementem zagospodarowania przestrzennego;
- 4) materiały budowlane: metal, tworzywo sztuczne, drewno, papier;

§ 56. W zakresie sytuowania reklamy **wyborczej** ustala się:

- 1) zasady i warunki sytuowania:
 - a) zakaz sytuowania na drzewach,
 - b) zakaz sytuowania na obiektach małej architektury,
- 2) maksymalne gabaryty:
 - a) wysokość: 6 m,
 - b) szerokość: 6 m,
 - c) grubość: 6 m,
- 3) standardy jakościowe: obowiązuje nietrwałe związanie z gruntem lub elementem zagospodarowania przestrzennego;
- 4) materiały budowlane: metal, tworzywo sztuczne, drewno, papier.

§ 57. W zakresie nośników reklamy **wolnostojącej** ustala się:

- 1) zasady i warunki sytuowania:
 - a) obowiązuje standard posadowienia,
 - b) dopuszcza się formę wielostronną,
 - c) obowiązuje sytuowanie zbiorcze:
 - z ograniczeniem gabarytów do określonych w niniejszym paragrafie,
 - o łącznej powierzchni ekspozycyjnej dla jednej konstrukcji zbiorczej nieprzekraczającej 18 m²;

- d) obowiązują odległości minimalne:
 - 6 m od granicy działki ewidencyjnej, na której się znajdują,
 - 3 m od budynku;
 - 15 m od kapliczek;
- 2) w zakresie gabarytów powierzchni ekspozycyjnej obowiązują następujące formaty:
 - a) 1,2x1,8,
 - b) 3x1 m,
 - c) 3x2 m,
 - d) 6x2 m,
 - e) 3,54x2,47 m,
 - f) 4x3 m,
 - g) 5,04x2,38 m,
 - h) 6x3m;
- 3) w zakresie konstrukcji obowiązuje wysokość maksymalna: 16 m,
- 4) standardy jakościowe:
 - a) obowiązuje kolorystyka elementów konstrukcyjnych szara i czarna dla metalowych części malowanych,
 - b) obowiązuje wysoki standard jakościowy,
 - c) obowiązuje standard posadowienia,
 - d) obowiązuje standard wyświetlania;
- 5) materiały budowlane: beton, metal, tworzywo sztuczne, papier, szkło.

Rozdział 4.3.

Postanowienia dla ogrodzeń w obszarze koncentracji handlu i usług.

§ 58. Zasady i warunki sytuowania:

- 1) dopuszcza się stosowanie cokołu;
- 2) obowiązuje zachowanie minimalnej odległości poziomej od gazociągu: 0,5 m.

§ 59. Gabaryty:

- 1) maksymalna wysokość cokołu: 0,6 m;
- 2) maksymalna wysokość ogrodzenia: 1,8 m, z wyłączeniem wysokości bram i furt.

§ 60. Materiały budowlane:

- 1) ceramika;
- 2) metal;

- 3) kamień;
- 4) tynk;
- 5) drewno.

§ 61. Standardy jakościowe:

- 1) wysoki standard jakościowy;
- 2) minimalna ażurowość ogrodzenia powyżej podmurówki lub cokołu: 50%.

Rozdział 4.4.

**Postanowienia dla obiektów małej architektury w obszarze centrum Gminy
Raszyn.**

§ 62. Zasady i warunki sytuowania:

- 1) obowiązuje zapewnienie bezpieczeństwa użytkowania oraz zapewniania dostępności osobom ze szczególnymi potrzebami poprzez zachowanie ciągu komunikacyjnego o szerokości minimum 2 m umożliwiającego swobodne przemieszczanie się;
- 2) obowiązuje sytuowanie fundamentów i elementów kotwionych obiektów małej architektury w gruncie pod nawierzchnią lub równo z nawierzchnią, na której dany obiekt jest umieszczany;
- 3) określone w niniejszym paragrafie parametry nie dotyczą obiektów o charakterze artystycznym, zabytkowym lub placów zabaw.

§ 63. Gabaryty maksymalne: wysokość 6 m.

§ 64. Standardy jakościowe:

- 1) wysoki standard jakościowy;
- 2) stosowanie dla elementów drewnianych kolorystyki naturalnych materiałów, z dopuszczeniem zastosowania do drewna lazur ochronnych niekryjących, zachowujących widoczny rysunek słoików.

§ 65. Dopuszcza się następujące materiały budowlane: dopuszcza się: beton, drewno, metal, tworzywo sztuczne, szkło i kamień.

Dział 5

Przepisy szczegółowe dla obszaru spokoju reklamowego.

Rozdział 5.1.

Szyldy w obszarze spokoju reklamowego.

§ 66. 1. Dopuszcza się sytuowanie szyldów wyłącznie na zasadach i warunkach określonych w niniejszym rozdziale, we wskazanych w nim gabarytach i z ograniczeniem maksymalnej liczby szyldów dopuszczalnych dla każdej działalności prowadzonej na danej nieruchomości.

2. Warunkiem sytuowania szyldów jest zachowanie ich sztywności twardości.

3. Ogranicza się łączną liczbę szyldów jednej działalności prowadzonej na danej nieruchomości do: **maksymalnie 2 szyldów** i równocześnie nie więcej niż:

- 1) 2 szyldów na elewacjach budynków;
- 2) 1 szyldu ponad elewacją budynku;
- 3) 2 szyldów w witrynach;
- 4) 1 szyldu wolnostojącego;
- 5) 2 szyldów na urządzeniu technicznym, budowli lub tymczasowym obiekcie budowlanym.
- 6) 1 szyld na ogrodzeniu.

4. Warunkiem świecenia, oświetlania lub podświetlenia szyldów jest zastosowanie światła o stałej temperaturze i natężeniu.

§ 67. Dla szyldów sytuowanych **na elewacjach budynków** ustala się:

- 1) zasady i warunki sytuowania:
 - a) obowiązuje odniesienie do wybranych osi kompozycyjnych elewacji poprzez wyrównanie do nich lub sytuowanie symetrycznie względem nich,
 - b) obowiązuje dostosowanie do wystroju architektonicznego elewacji tak, aby zachować widoczność elementów istotnych krajobrazowo, architektonicznie lub o znaczeniu użytkowym, przez co należy rozumieć sytuowanie szyldów:
 - w granicach wyznaczonych krawędziami elewacji,
 - poza istotnymi detalami architektonicznymi,
 - poza balustradami i kratownicami,

- w sposób nieprzekraczający krawędzi otworów okiennych i drzwiowych oraz krawędzi elewacji,
 - c) w przypadku umieszczania szyldów więcej niż jednej działalności na danej elewacji, obowiązuje zasada wspólnych osi kompozycyjnych,
 - d) dopuszcza się formę wielostronną dla szyldów sytuowanych prostopadle do elewacji;
- 2) gabaryty:
- a) powierzchnia ekspozycyjna: o wielkości wynikającej z zastosowania pkt 1, lecz nie więcej niż 6 m²;
 - b) grubość szyldów sytuowanych równolegle do elewacji: maksymalnie 0,3 m;
 - c) szerokość i wysokość szyldów sytuowanych prostopadle i skośnie do elewacji: maksymalnie 0,8 m;
 - d) grubość szyldów sytuowanych prostopadle do elewacji: maksymalnie 0,3 m.

§ 68. Dla szyldów sytuowanych **ponad elewacją budynku** ustala się:

- 1) zasady i warunki sytuowania:
- a) obowiązuje zastosowanie formy ażurowej,
 - b) w przypadku umieszczania szyldów więcej niż jednej działalności na nieruchomości obowiązuje zasada wspólnych osi kompozycyjnych;
- 2) gabaryty maksymalne:
- a) wysokość maksymalnie 1/4 wysokości elewacji i równocześnie nie większa niż 3 metry,
 - b) grubość maksymalnie 1/5 wysokości powierzchni ekspozycyjnej.

§ 69. Dla szyldów sytuowanych **w witrynach** ustala się:

- 1) zasady i warunki sytuowania:
- a) zachowanie wspólnej osi kompozycyjnej,
 - b) dopuszcza się umieszczanie bezpośrednio na szybie z zachowaniem widoczności elementów stolarki okiennej,
 - c) dopuszcza się sytuowanie formy ażurowej mocowanej do nadproży lub ościeży z możliwością przesłaniania stolarki okiennej;
- 2) gabaryty: dopuszcza się przesłanianie maksymalnie 30% powierzchni otworu okiennego.

§ 70. Dla szyldów sytuowanych **w formie wolnostojącej** ustala się:

- 1) liczba maksymalna szyldów dla każdej z działalności, prowadzonej na danej nieruchomości łącznie: 1 szyld na każdy wjazd lub wyjazd na posesję,
- 2) zasady i warunki sytuowania:
- a) w przypadku istnienia więcej niż dwóch działalności posiadających szyldy na nieruchomości obowiązuje sytuowanie zbiorcze;

- b) warunkiem sytuowania szyldów o wysokości powyżej 1 m jest trwale związanie z gruntem,
 - c) dopuszcza się formę wielościanową,
 - d) obowiązuje zachowanie minimalnych odległości:
 - od ogrodzenia: 1 m,
 - od budynku: 2 m;
- 3) gabaryty maksymalne:
- a) powierzchnia ekspozycyjna szyldu: 4 m²,
 - b) wysokość: 8 m,
 - c) szerokość: 3 m,
 - d) grubość: 0,4 m.

§ 71. Dla szyldów sytuowanych **na ogrodzeniach** ustala się:

- 1) maksymalna liczba szyldów dla każdej z działalności, prowadzonej na danej nieruchomości: 1 szyld;
- 2) zasady i warunki sytuowania:
 - a) na słupkach i elementach murowanych, nie będących cokołem lub podmurówką,
 - b) w przypadku braku elementów wymienionych w lit. a – dopuszcza się sytuowanie szyldów w odległości maksymalnie 1 m od bramy lub furtki;
- 3) gabaryty maksymalne:
 - a) powierzchnia ekspozycyjna: 0,3 m²,
 - b) grubość: 5 mm.

§ 72. Dla szyldów sytuowanych **na urządzeniach technicznych, budowlach i tymczasowych obiektach budowlanych** ustala się:

- 1) zasady i warunki sytuowania:
 - a) dopuszcza się sytuowanie powierzchni ekspozycyjnej wyłącznie na przegrodach pionowych,
 - b) dopuszcza się szyldy o zmiennej treści;
- 2) gabaryty maksymalne:
 - a) powierzchnia ekspozycyjna szyldów o zmiennej treści: 0,3 m²,
 - b) powierzchnia ekspozycyjna innych szyldów: nie większa niż ściana urządzenia automatycznego lub przegroda pionowa budowli lub elementy wieńczące zadaszona wiat, na której szyld jest sytuowany.

Rozdział 5.2.

postanowienia dla nośników reklamy w obszarze spokoju reklamowego.

§ 73. 1. Dopuszcza się sytuowanie nośników reklamy wyłącznie na zasadach i warunkach określonych w niniejszym rozdziale, we wskazanych w nim gabarytach, przy spełnieniu określonych standardów sytuowania oraz przy użyciu wskazanych materiałów budowlanych.

2. Warunkiem świecenia, oświetlania lub podświetlenia nośników reklamy jest zastosowanie światła o stałej temperaturze i natężeniu.

3. Zakazuje się sytuowania nośników reklamy:

- 1) o zmiennej treści powierzchni ekspozycyjnej;
- 2) na budynkach, z wyłączeniem reklamy sprzedażowej lub reklamy okolicznościowej w tym wyborczej;
- 3) na budowlach;
- 4) banerów reklamowych lub siatek reklamowych, przy czym zakaz nie dotyczy reklamy okolicznościowej w tym reklamy wyborczej.

§ 74. W zakresie nośników reklamy **w wiatlach przystankowych** ustala się:

- 1) zasady i warunki sytuowania:
 - a) wyłącznie w sposób trwale połączony z wiatą przystankową,
 - b) zakaz sytuowania od strony najazdowej;
- 2) maksymalne gabaryty:
 - a) wysokość powierzchni ekspozycyjnej: 1,8 m,
 - b) szerokość powierzchni ekspozycyjnej: 1,2 m;
- 3) standardy jakościowe:
 - a) wysoki standard jakościowy,
 - b) standard wyświetlania;
- 4) materiały budowlane: metal, tworzywo sztuczne, papier.

§ 75. W zakresie nośników reklamy tymczasowej ustala się:

- 1) dopuszcza się sytuowanie **reklamy wyborczej**:
 - a) zasady i warunki sytuowania:
 - zakaz sytuowania na drzewach,
 - zakaz sytuowania na obiektach małej architektury,
 - b) maksymalne gabaryty:
 - wysokość: 6 m,
 - szerokość: 6 m,
 - grubość: 6 m,
 - c) standardy jakościowe: obowiązuje nietrwale związanie z gruntem lub elementem zagospodarowania przestrzennego;

- d) materiały budowlane: metal, tworzywo sztuczne, drewno, papier.
- 2) dopuszcza się sytuowanie **reklamy okolicznościowej**:
- a) zasady i warunki sytuowania: zakaz sytuowania na drzewach,
- b) maksymalne gabaryty:
- wysokość: 8 m,
 - szerokość: 12 m,
 - grubość: 8 m,
- c) standardy jakościowe: obowiązuje nietrwałe związanie z gruntem lub elementem zagospodarowania przestrzennego;
- d) materiały budowlane: metal, tworzywo sztuczne, drewno, papier;
- 3) dopuszcza się sytuowanie **reklamy budowlanej**:
- a) zasady i warunki sytuowania:
- na czas trwania robót budowlanych, nie dłużej niż na okres 2 lat z odstępem między okresem ekspozycji wynoszącym co najmniej 5 lat na danej nieruchomości,
 - obowiązuje zachowanie odległości od krawędzi elewacji oraz istotnych detali architektonicznych odległości nie mniejszej niż 0,3 m,
 - zakazuje się przesłaniania otworów okiennych,
- b) maksymalne gabaryty:
- wysokość: 3 m,
 - szerokość: 6 m,
 - grubość 0,1 m,
- c) materiały budowlane: metal, tworzywo sztuczne, powłoka malarska lub papier;
- 4) dopuszcza się sytuowanie **reklamy sprzedażowej**:
- a) zasady i warunki sytuowania:
- obowiązuje zachowanie odległości od krawędzi elewacji oraz istotnych detali architektonicznych odległości nie mniejszej niż 0,3 m,
 - zakazuje się przesłaniania otworów okiennych,
- b) maksymalne gabaryty:
- wysokość: 1 m,
 - szerokość: 1 m,
 - grubość 0,02 m,
- c) standardy jakościowe: wysoki standard jakościowy,
- d) materiały budowlane: metal, tworzywo sztuczne.

Rozdział 5.3.

Postanowienia dla ogrodzeń w obszarze spokoju reklamowego.

§ 76. Zasady i warunki sytuowania:

- 1) dopuszcza się stosowanie cokołu;
- 2) obowiązuje zachowanie minimalnej odległości poziomej od gazociągu: 0,5 m.

§ 77. Gabaryty:

- 1) maksymalna wysokość cokołu: 0,6 m;
- 2) maksymalna wysokość ogrodzenia: 1,8 m, z wyłączeniem wysokości bram i furt.

§ 78. Materiały budowlane:

- 1) ceramika;
- 2) metal;
- 3) kamień;
- 4) tynk;
- 5) drewno.

§ 79. Standardy jakościowe:

- 1) wysoki standard jakościowy;
- 2) minimalna ażurowość ogrodzenia powyżej podmurówki lub cokołu: 50%;
- 3) umożliwienie migracji małych zwierząt, poprzez minimum jedno z poniższych rozwiązań:
 - a) cokół lub podmurówka musi posiadać przejścia w postaci otworów lub przerw szerokości minimum 0,15 m i wysokości minimum 0,1 m, rozmieszczonych w odstępach maksymalnie 10 m,
 - b) między cokołem, podmurówką lub gruntem a dolną krawędzią przęsła ogrodzenia należy zachować prześwit wysokości minimum 0,1 m.

Rozdział 5.4.

Postanowienia dla obiektów małej architektury w obszarze spokoju reklamowego.

§ 80. Zasady i warunki sytuowania:

- 1) obowiązuje zapewnienie bezpieczeństwa użytkowania oraz zapewniania dostępności osobom ze szczególnymi potrzebami poprzez zachowanie ciągu komunikacyjnego o szerokości minimum 2 m umożliwiającego swobodne przemieszczanie się;
- 2) obowiązuje sytuowanie fundamentów i elementów kotwionych obiektów małej architektury w gruncie pod nawierzchnią lub równo z nawierzchnią, na której dany obiekt jest umieszczany;

- 3) określone w niniejszym paragrafie parametry nie dotyczą obiektów o charakterze artystycznym, zabytkowym lub placów zabaw.

§ 81. Gabaryty maksymalne: wysokość 6 m.

§ 82. Standardy jakościowe:

- 1) wysoki standard jakościowy;
- 2) stosowanie dla elementów drewnianych kolorystyki naturalnych materiałów, z dopuszczeniem zastosowania do drewna lazur ochronnych niekryjących, zachowujących widoczny rysunek słoju.

§ 83. Dopuszcza się następujące **materiały budowlane:** beton, drewno, metal, tworzywo sztuczne, szkło i kamień.

Dział 6 Postanowienia końcowe

Rozdział 6.1. Warunki i termin dostosowania

§ 84. 1. Określa się, z zastrzeżeniem ust. 2, terminy dostosowania istniejących w dniu wejścia w życie Uchwały Krajobrazowej tablic reklamowych i urządzeń reklamowych, liczone od dnia wejścia w życie Uchwały Krajobrazowej:

- 1) **12 miesięcy** – w zakresie banerów reklamowych i siatek reklamowych zgodnie z postanowieniami (§);
- 2) **24 miesiące**– w zakresie:
 - a) dostosowania liczby szyldów wolnostojących do wymogów Uchwały zgodnie z postanowieniami (§),
 - b) dostosowania szyldów wolnostojących w zakresie zasady grupowania szyldów zgodnie z postanowieniami (§),
 - c) częściowego dostosowania sytuowania nośników reklamy wolnostojącej, poprzez zachowanie **jednej**, sytuowanej na danej nieruchomości w dniu wejścia w życie Uchwały Krajobrazowej konstrukcji, nawet w przypadku niespełnienia przez nią pozostałych postanowień Uchwały Krajobrazowej;
- 3) **48 miesięcy** – w zakresie dostosowania do wszystkich postanowień uchwały dotyczących nośników reklamy, w tym nośników reklamy wolnostojącej;

- 4) **60 miesięcy** – w zakresie dostosowania do wszystkich postanowień uchwały dotyczących szyldów, w tym szyldów wolnostojących.

2. Terminy dostosowania wskazane w ust. 1 pkt 1-4 nie dotyczą tablic reklamowych i urządzeń reklamowych, **sytuowanych w oparciu o pozwolenie na budowę lub wskazanych w projekcie budowlanym**. Termin dostosowania do postanowień Uchwały tablic reklamowych i urządzeń reklamowych, sytuowanych w oparciu o pozwolenie na budowę lub wskazanych w projekcie budowlanym wynosi **72 miesiące** od dnia wejścia w życie Uchwały Krajobrazowej.

§ 85. 1. Określa się termin dostosowania istniejących w dniu wejścia w życie Uchwały Krajobrazowej **ogrodzeń wykonanych z blachy trapezowej lub blachy falistej**, liczony od dnia wejścia w życie Uchwały Krajobrazowej: **12 miesięcy**.

2. Pozostałe ogrodzenia nie wymagają dostosowania do zasad i warunków określonych w Uchwale Krajobrazowej.

§ 86. Nie wymagają dostosowania do zasad i warunków określonych w Uchwale Krajobrazowej, istniejące w dniu wejścia w życie niniejszej uchwały wszystkie rodzaje obiektów małej architektury.

§ 87. 1. Dostosowanie istniejących w dniu wejścia w życie Uchwały Krajobrazowej tablic reklamowych i urządzeń reklamowych do zakazów, zasad i warunków w niej określonych następuje poprzez:

- 1) usunięcie tablic reklamowych lub urządzeń reklamowych lub ich elementów sytuowanych niezgodnie z postanowieniami Uchwały Krajobrazowej;
- 2) zmniejszenie tablic reklamowych lub urządzeń reklamowych lub ich elementów sytuowanych niezgodnie z postanowieniami Uchwały Krajobrazowej;
- 3) przeniesienie do nowej lokalizacji, w przypadku spełnienia wszystkich postanowień Uchwały Krajobrazowej w nowej lokalizacji.

3. W przypadku obowiązku dostosowania istniejących szyldów do **zasady wspólnych osi kompozycyjnych**, osie te wyznacza się w następujący sposób:

- 1) jeśli dwa szyldy lub więcej, na danej elewacji lub w ramach jednego ogrodzenia, spełniają przedmiotowy warunek, to dostosowanie obowiązuje dla szyldów sytuowanych poza osią, wyznaczoną przez te szyldy;
- 2) jeśli żaden z szyldów na elewacji lub w ramach jednego ogrodzenia nie spełnia warunku, to dostosowanie obejmuje wszystkie szyldy na elewacji.

4. W przypadku **konieczności usunięcia** tablicy reklamowej lub urządzenia reklamowego oraz po zakończeniu okresu ekspozycji reklamy okolicznościowej, należy:

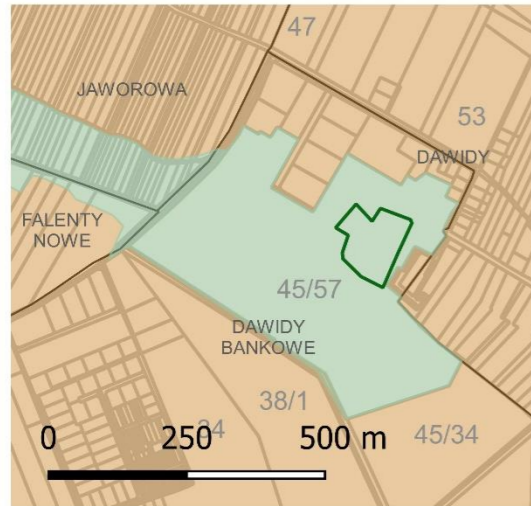
- 1) po zakończeniu prac demontażowych usunąć wszelkie elementy konstrukcyjne i inne mocowania, w szczególności kotwy, fundamenty, haki lub ślady lub otwory po zamocowaniach;
- 2) doprowadzić nawierzchnię lub powierzchnię sytuowania tablic reklamowych lub urządzeń reklamowych, w szczególności elewacji, do stanu poprzedniego, bezpośrednio przed montażem reklamy, z zastrzeżeniem pkt 3;
- 3) w przypadku braku możliwości określenia stanu opisanego w pkt 2 należy doprowadzić nawierzchnię lub powierzchnię sytuowania do stanu spójnego z bezpośrednim otoczeniem.

Rozdział 6.2. Realizacja uchwały

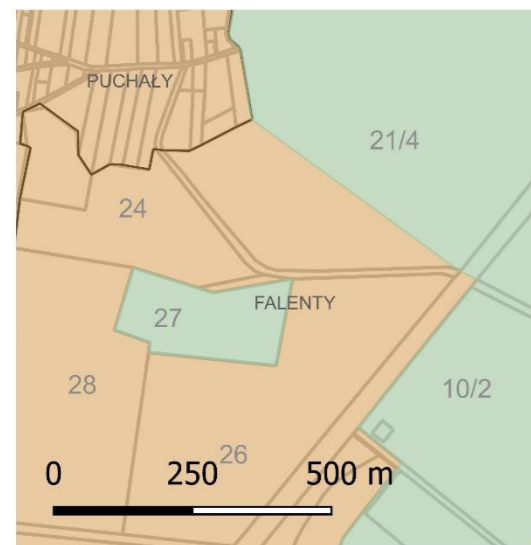
§ 88. Wykonanie Uchwały Krajobrazowej powierza się Wójtowi Gminy Raszyn.

§ 89. Uchwała wchodzi w życie po upływie 14 dni od dnia jej ogłoszenia w Dzienniku Urzędowym Województwa Mazowieckiego.

1. Park w Dawidach Bankowych



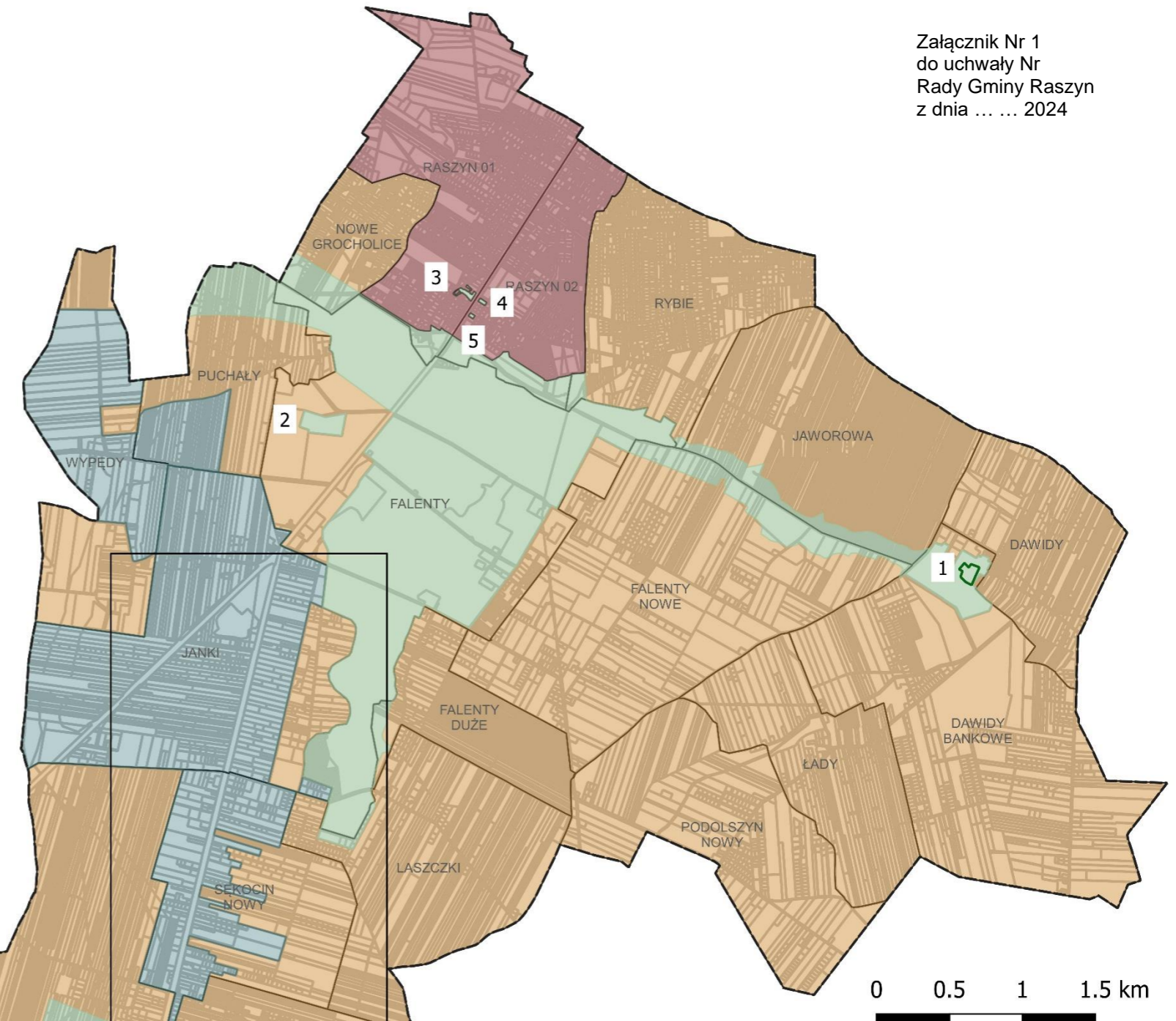
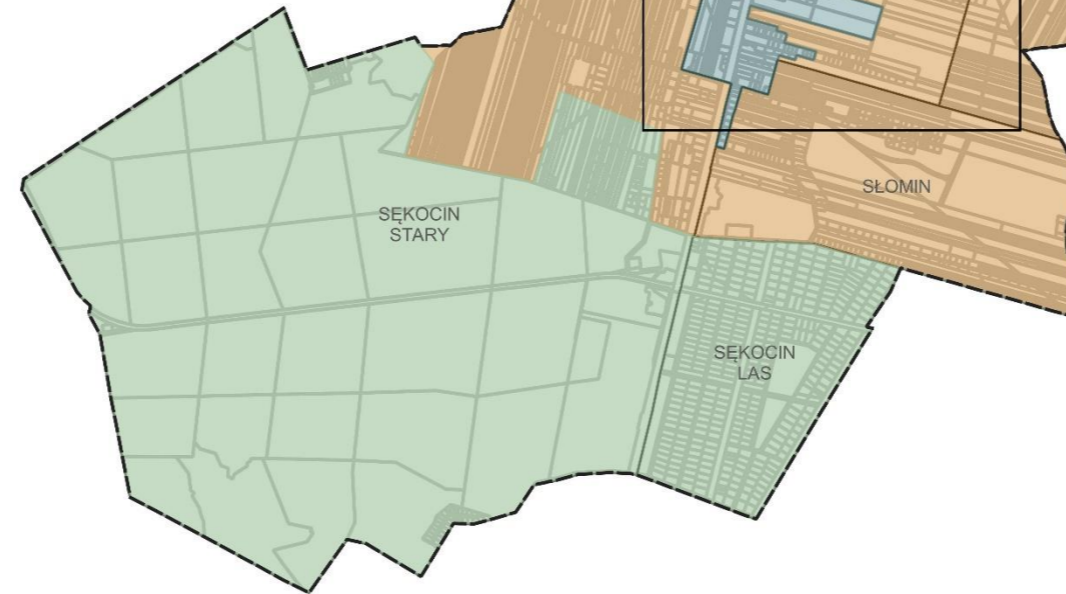
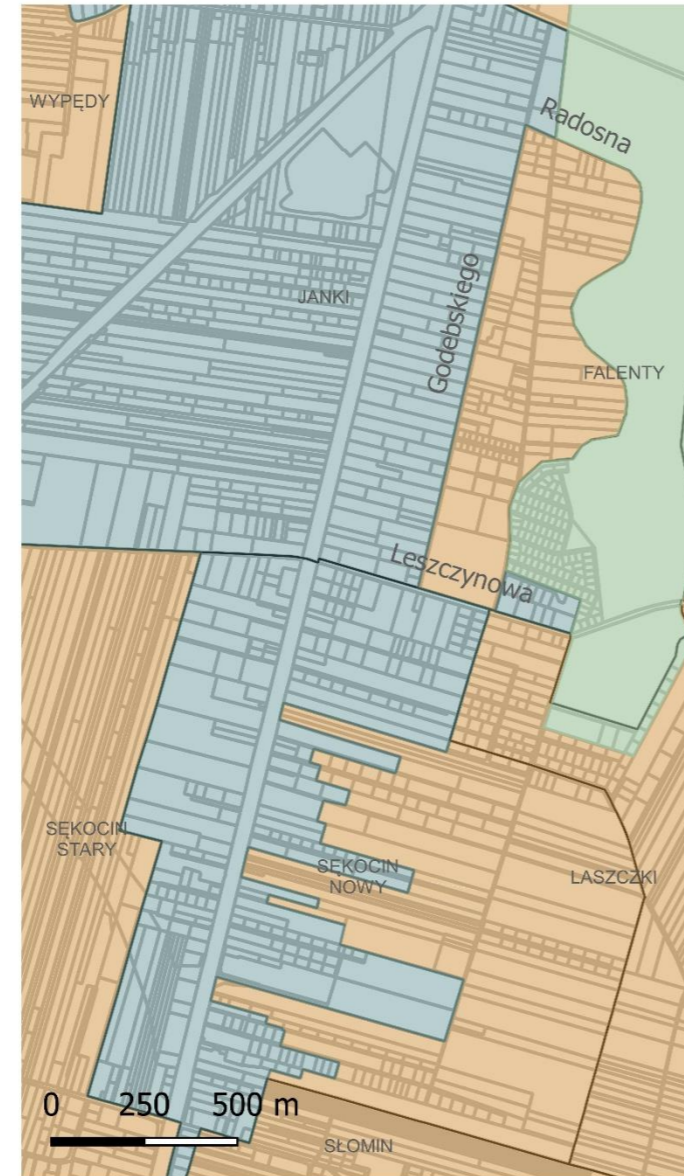
2. Cmentarz w Puchałach



3, 4, 5. Miejsce pamięci, zabytkowa willa, budynek mieszkalny (Raszyn)



Powiększenie - zachodnia część Janek oraz centralna część Sękocina Nowego



Załącznik Nr 1
do uchwały Nr
Rady Gminy Raszyn
z dnia 2024

- obszar centrum gminy Raszyn
- obszar ochrony przyrodniczej i kulturowej
- 1. Park w Dawidach Bankowych
- 2. Cmentarz (Puchały)
- 3. Miejsca pamięci (Raszyn)
- 4. Willa (Raszyn)
- 5. Budynek mieszkalny (Raszyn)
- obszar koncentracji handlu i usług
- obszar spokoju reklamowego
- granica gminy
- granice obrębów

Numery działek,
na których zlokalizowane
są obiekty zabytkowe:
1. działka nr 45/57
2. działka nr 27
3. działka nr 1153/7
4. działka nr 691
5. działka nr 734

Lista uwag nieuwzględnionych i częściowo nieuwzględnionych ...a, wniesionych do wyłożonego do publicznego wglądu projektu uchwały Rady Gminy Raszyn w sprawie ustalenia zasad i warunków sytuowania na terenie Gminy Raszyn obiektów małej architektury, tablic reklamowych i urządzeń reklamowych oraz ogrodzeń, ich gabarytów, standardów jakościowych oraz rodzajów materiałów budowlanych z jakich mogą być wykonane.

Podmiot lub osoba składająca uwagę	Nr uwagi (l.p.)	Treść uwagi zgłoszonej przez podmioty, o których mowa w art. 37b ust 2 ustawy z dnia 27 marca 2003 r. o planowaniu i zagospodarowaniu przestrzennym; Sposób rozpatrzenia ..., z uzasadnieniem; Rozstrzygnięcie ... o sposobie rozpatrzenia uwag nieuwzględnionych przez
		Treść merytoryczna uwagi:
		Rozpatrzenie ... :
		Uzasadnienie:
		Stanowisko ...: