



KURIER RASZYŃSKI

GAZETA SAMORZĄDOWA GMINY RASZYN

WYDAWNICTWO BEZPŁATNE

NR 3/2025 (157)

Wesołych Świąt

Przyroda budzi się do życia po zimie, kwiecień funduje huśtawkę pogodową, a wszyscy możemy cieszyć się Wielkanocą. Oby dla wszystkich był to czas radosny i spokojny.



PIKNIK W FALENTACH

Jak w kwietniu 1809 roku Polacy na grobli w Raszynie obronili Ojczyznę, czyli Piknik z żywą historią s.1

UWAGA NA DESZCZÓWKĘ

Jakie są konsekwencje dla mieszkańców i dla gminy od prowadzania deszczówki do kanalizacji sanitarnej? s.12

30(5) LAT KURIERA

Czy wiecie Państwo, że pierwsze wydanie Kuriera Raszyńskiego ukazało się w 1990 roku i kosztowało 1000 zł s.18



WESOŁYCH ŚWIĄT WIELKANOCNYCH

Drodzy Mieszkańcy,

z okazji Świąt Wielkiej Nocy pragniemy złożyć Wam najserdeczniejsze życzenia zdrowia, spokoju i nadziei.

Niech ten wyjątkowy czas odrodzenia będzie dla każdego z nas okazją do zatrzymania się w codziennym biegu, refleksji nad tym, co najważniejsze, oraz dzielenia się dobrem z bliskimi. Niech w Waszych domach zagości radość, wzajemne zrozumienie i ciepło rodzinnych spotkań. Życzymy, aby świąteczne chwile przyniosły siłę do pokonywania trudności, a wiosenna energia towarzyszyła Wam przez cały nadchodzący czas.

Wesołego Alleluja, mokrego dyngusa i pięknej wiosny!

Bogumiła Stępińska-Gniadek
Wójt Gminy Raszyn
wraz z Pracownikami

oraz

Jarosław Aranowski
Przewodniczący Rady Gminy
wraz z Radnymi

15 IV
WTOREK

ZAPISY NA TURNIEJ COUNTER-STRIKE 2

Do 24 IV trwają zapisy na turniej CS2. Turniej obejmuje 8 drużyn po 5 osób, czyli w sumie 40 osób. Drużyny będą grały ze sobą mecze losowo.

Zapisy: Instagram „CS2Raszyn

24 IV
CZWARTEK
18:00

WERNISAŻ WYSTAWY „KOSMOGONIA”

“Kosmogonia” to wystawa fotografii poświęcona miłości Krzysztofa Pendereckiego do muzyki i natury. Ten swoisty artystyczny dyptyk składa się z fotografii autorstwa Janusza Marynowskiego i Tamary Pieńko.

Austeria, Al. Krakowska 1,
Wstęp wolny

25 IV
PIĄTEK
19:00

KONCERT „ARKA NOEGO” NA DNI RASZYNA

W skład zespołu weszło wielu uznanych polskich muzyków wraz ze swoimi dziećmi: Marcin Pospieszalski, Mateusz Pospieszalski, Dariusz Malejonek, Jozsko Broda, Maciej Starosta, Mazzol. Obecnie Arkę Noego wspiera muzycznie grupa Luxtorpeda.

Centrum Sportu Raszyn, ul. Sportowa 30,
wstęp wolny

26 IV
SOBOTA
16:00

WERNISAŻ WYSTAWY FOTOGRAFICZNEJ „ZIEMIA RASZYŃSKA W OBIEKTYWIE”

CKR, Al. Krakowska 29A,
wstęp wolny

26 IV
SOBOTA

TURNIEJ COUNTER-STRIKE 2

Turniej dla młodzieży 16+. Turniej obejmuje 8 drużyn po 5 osób, czyli w sumie 40 osób. Drużyny będą grały ze sobą mecze losowo.

26 IV
SOBOTA
12:00

WIOSENNY REBUS

Teatrzyk dla dzieci.
Świetlica Świetlik, Rybie
Wstęp wolny

26-27 IV
SOBOTA-
NIEDZIELA

TURNIEJ SIATKARSKI

Organizator: Orleża Raszyn
Hala Centrum Sportu Raszyn
Wstęp wolny

27 IV
NIEDZIELA
10:00

X TURNIEJ SZACHOWY O PUCHAR WÓJTA GMINY

Austeria, Al. Krakowska 1
Zapisy u sędziego Macieja Nurkiewicza tel. 601 373 052

27 IV
NIEDZIELA
12:00-13:30

TAJEMNICE GLINIANYCH DZBANKÓW

Poznamy tajemnice dzbanków i nauczymy was piosenek, które znają tylko garncarscy mistrzowie.

CKR, Al. Krakowska 29A,
sprzedaż biletów BILETYNA.PL + recepcja CKR

27 IV
NIEDZIELA
16:00

RASZYŃSKI SALON MUZYCZNY

OD MENUETA DO TANGA W programie taneczne rytmy w muzyce G. F. Haendla, A. Corellego, J. Straussa, Fr. Lehara, C. Gardela i innych kompozytorów z różnych epok.

Piknik z żywą historią

Z okazji 216 rocznicy bitwy pod Raszynem serdecznie zapraszamy na wydarzenie plenerowe pt. „Jak w kwietniu 1809 roku Polacy na grobli w Raszynie obronili Ojczyznę, czyli Piknik z żywą historią”. Tegorocznej edycji patronuje Stefan Żeromski, autor powieści „Popioły”, w której wspomniana jest też bitwa raszyńska. Na stoisku bibliotecznym przygotowaliśmy okolicznościowe pocztówki z cytatami.

25 kwietnia (piątek)

Przyjazd rekonstruktorów do Falent ok. godz. 18:00, ognisko i integracja.

26 kwietnia (sobota), godz. 10:00–15:30

IV Bieg Złotych Pszczół (prosimy o zapoznanie się z regulaminem przed zgłoszeniem dziecka przez formularz zapisu).

8:00 – otwarcie biura biegu

10:00 – bieg (IV edycja)

11:00 – manewry wojsk napoleońskich

12:30 – oficjalne rozpoczęcie pikniku, uroczysty apel wojskowy

14:00 – strażacka grochówka

15:30 – przemarsz wojsk do Michałowic

17:00 – potyczka w Michałowicach (plac przy ul. Ks. J. Popiełuszki)

18:00 – powrót wojsk do obozowiska w Falentach

Ponadto: warsztaty i pokazy rzemiosł dawnych (o szczegółach i atrakcjach będziemy informowali w Wydarzeniu)

27 kwietnia (niedziela), godz. 9:00–12:00

9:30–10:00 – żołnierze składają kwiaty pod pomnikiem bitwy pod Raszynem w 1809 r. (grobla między Falentami a Raszynem)

9:00–12:00 – otwarta będzie pracownia historyczna w pawilonie ITP w Falentach. Jest to dobra okazja, żeby zagrać w grę geolokalizacyjną na www.raszyngra.pl (start przy kapliczce Cypriana Godebskiego, meta w pracowni).

Wydarzenie współfinansowane ze środków Samorządu Województwa Mazowieckiego oraz przy wsparciu dotacji Gminy Raszyn.

Organizatorzy: Stowarzyszenie Projekt Raszyn 1809, Instytut Technologiczno-Przyrodniczy – Państwowy Instytut Badawczy w Falentach

Partnerzy: GBP w Raszynie, Gmina Michałowice

Sponsorzy: Hetman, Elgrom Falenty Park Hotel, EKO-RASZYN
Wydarzenie odbywa się pod honorowym patronatem Starosty Pruszkowskiego Adriana Ejssymonta.

II Gala Sportu Powiatu Pruszkowskiego



Serdecznie gratulujemy uczestnikom II Gali Sportu Powiatu Pruszkowskiego. Wydarzenie to potwierdza, że nasz powiat to prawdziwa kuźnia talentów! Z dumą wyróżniamy następujących laureatów z Gminy Raszyn:

- Młodzież do lat 12: Aleksandra Wypart
- Młodzież 13–18 lat: Marcin Kaczorowski
- Młodzież 13–18 lat: Anna Jakubiec
- Dorośli 18+: Iga Świątek

Uczniowie Szkoły Podstawowej w Ładach osiągają imponujące wyniki, co świadczy o ich wyjątkowej determinacji i ogromnym potencjale. Wielkie gratulacje kierujemy również do rodzin i trenerów – Wasze wsparcie jest kluczowe w rozwijaniu młodych talentów!

Dni Raszyna

Kwiecień obfituje w różne formy pomagające wspólnie spędzać czas. Pierwsza połowa to m.in. XV Bieg Raszynski i Jarmark pod Austerią.



11 marca – Dzień Sołtysa



W marcu, z okazji Dnia Sołtysa, w Austerii odbyło się spotkanie wszystkich sołtysów. Były życzenia, podziękowania i... tort. W Gminie Raszyn mamy 23 sołectwa (i sołtysów), a każdy sołtys pełni ważną rolę łącznika między mieszkańcami a samorządem.



Gdzie zagłosujemy?

26 marca 2025 r. Komisarz Wyborczy w Warszawie II wydał postanowienie w sprawie podziału Gminy Raszyn na stałe obwody głosowania. Istotną zmianą jest przeniesienie siedziby Obwodowej Komisji Wyborczej numer 7, która poprzednio miała siedzibę w przedszkolu przy ul. Pruszkowskiej, do świetlicy wiejskiej w Nowych Grocholicach przy ul. Robotniczej 8. Pozostałe 14 komisji nie zmieniło siedzib.

Numer obwodu	Granice obwodu głosowania	Siedziba Obwodowej Komisji Wyborczej
1	Sołectwa: Sękocin Nowy, Sękocin Stary, Sękocin-Las, Słomin	Szkoła Podstawowa w Sękocinie, Słomin, ul. Wierzbowa 5, 05-090 Raszyn
2	Sołectwa: Falenty, Falenty Duże	Ochotnicza Straż Pożarna w Falentach, Falenty, Aleja Hrab ska 2, 05-090 Raszyn
3	Sołectwa: Falenty Nowe, Laszczki, Łady, Podolszyn Nowy	Szkoła Podstawowa w Ładach, Dawidy Bankowe, ul. Długa 49, 05-090 Raszyn
4	Sołectwo: Dawidy Bankowe	Szkoła Podstawowa w Ładach, Dawidy Bankowe, ul. Długa 49, 05-090 Raszyn
5	Sołectwo Raszyn I – ulice: Al. Krakowska (nieparzyste od 1 do 59A), Bliska, Dobra, Dolna, Godebskiego (nieparzyste od 1 do 49, parzyste od 2 do 52A), Grocholiccka, Jesienna, Jeziorna, Kościelna, Krótka, Łączna, Łąkowa, Niska, Ogrodowa, Wąska, Wiosenna, Wodna, Wolska, Wysoka, Zacisze, Zielona	Austeria, Al. Krakowska 1, 05-090 Raszyn
6	Sołectwo Raszyn I – ulice: Al. Krakowska (nieparzyste od 61 do 109C), Broniewskiego, Brzozowa, Chopina, Dworkowa, Finałowa, Gałczyńskiego, Godebskiego (parzyste od 54 do 82A, nieparzyste od 51 do 85), Jasna, Jaworskiego, Jana Kochanowskiego, Lipowa, Matejki, Władysława Mierzińskiego, Nowatorska, Nowoczesna, Opaczewska, Parcelacyjna, Piastowska, Polna, Poprzeczna, Popularna, Projektowana, Prosta, Bolesława Prusa, Pruszkowska, Reymonta, Różana, Sasanki, Saska, Słowiańska, Słowikowskiego, Żeromskiego	Centrum Kultury Raszyn, Al. Krakowska 29A, 05-090 Raszyn
7	Sołectwo: Nowe Grocholice	Świetlica Wiejska w Nowych Grocholicach, ul. Robotnicza 8, 05-090 Raszyn
8	Sołectwo Raszyn II – ulice: Al. Krakowska (parzyste od 2 do 24), Gen. Bema, Boczna, Cienista, Czerwonego Kapturka, Klonowa, Lotnicza (nieparzyste od 1 do 19, parzyste od 2 do 8), Nadrzeczna, Nauczycielska, Słoneczna, Sportowa, Spółdzielcza, Szkolna, Unii Europejskiej, Wołodyjowskiego, Wybickiego, Gen. Zajęczka	Szkoła Podstawowa w Raszynie (dawne Gimnazjum), ul. Unii Europejskiej 1, 05-090 Raszyn
9	Sołectwo Raszyn II – ulice: Al. Krakowska (parzyste od 26 do 96), Chrobrego, H. Dąbrowskiego, Graniczna, Kościuszki, Krańcowa, Krzywa (nieparzyste), Lotnicza (nieparzyste od 21 do 87, parzyste od 10 do 46), Mickiewicza, Mieszka I, Młynarska, Mokra, Na Skraju (nieparzyste od 85 do 119), Pastelowa, Piasta, Poniatowskiego (nieparzyste od 1 do 17, parzyste od 2 do 16B), Juliusza Słowackiego, Sokolnickiego, Wschodnia	Szkoła Podstawowa w Raszynie, ul. Szkolna 2, 05-090 Raszyn
10	Sołectwo Rybie I – ulice: Bratkowa, Bukietowa, Drozda, Działkowa, Jarząbka, Kanarka, Kawki, Kolibra, Krucza, 19 Kwietnia (nieparzyste od 3 do 75, parzyste od 2 do 66), Makowa, Na Skraju (nieparzyste od 1 do 59, a także nr 10), Okrężna, Piaskowa, Przelotowa, Przygodowa, Relaksu, Rybna, Sienkiewicza, Skowronka, Stowicza, Sójki, Stokrotki, Szczygła, Szpaka, Tenisowa, Tulipanowa, Wakacyjna, Wczasowa, Wypoczynkowa	Świetlica Środowiskowa w Rybiu, ul. Spokojna 23, 05-090 Raszyn
11	Sołectwo Rybie II – ulice: Akacyjna, Cicha, Cisowa, Głogowa, Krzywa (parzyste), Kwiatowa, Mała, Na Skraju (nieparzyste od 61 do 83), Nowa, Olszowa (nieparzyste od 1 do 19A, parzyste od 2 do 20A), Orzechowa, Polna, Spokojna, Topolowa, Wesola	Świetlica Środowiskowa w Rybiu, ul. Spokojna 23, 05-090 Raszyn
12	Sołectwo Rybie III – ulice: Aksamitna, Bagienna, Biało brzeska, Brzoskwiniowa, Ceramiczna, Kamykowa, Kasztanowa, Koperkowa, 19 Kwietnia (nieparzyste od 79 do 129, parzyste od 68 do 116), Lecha, Łagodna, Malinowa, Malwy, Miła, Olszowa (nieparzyste od 23 do 79, parzyste od 24 do 74), Parkowa, Pogodna, Południowa, Poziomkowa, Przesmyk, Raszyńska, Rozwojowa, Rubinowa, Rzepichy, Spacerowa, Stadionowa, Strzałkowa, Środkowa, Turystyczna, Widoczna, Wierna, Zakole, Żytia	Świetlica Środowiskowa w Rybiu, ul. Spokojna 23, 05-090 Raszyn
13	Sołectwa: Jaworowa I, Jaworowa II	Dom Rolnika w Jaworowej, ul. Warszawska 95, 05-090 Raszyn
14	Sołectwo: Dawidy	Strażnica Dawidy, ul. Warszawska 38A, 05-090 Raszyn
15	Sołectwa: Janki, Puchały, Wypędy	Zespół Pałacowo-Parkowy, Falenty, ul. Aleja Hrab ska 5, 05-090 Raszyn

Niebawem zakwitną



Na starym rynku przed Austerią zakwitną niebawem żonkile. Posadzony kilka lat temu przez lokalnych społeczników klomb upamiętnia żydowską społeczność Raszyzna, utraconą w czasie hitlerowskiej okupacji.

Przed wojną co siódmy mieszkaniec Raszyzna był Żydem. Stanowili oni najliczniejszą mniejszość (14,2%). Po Wielkiej Wojnie największą miejscowością w gminie były Falenty, które liczyły 615 mieszkańców, a kolejne były Dawidy – 499 mieszkańców. Raszyn był osadą liczącą

tylko 442 mieszkańców, zamieszkujących 41 budynków. W każdym z nich mieszkało średnio 10 osób (!). Tak duża obecność Żydów, znacznie powyżej średniej dla powiatu warszawskiego (9,2%), ale mniejsza niż przeciętna dla jego miast, gdzie Żydzi stanowili średnio 28,2% mieszkańców, wskazywała na kształtowanie się raczej miejskiego charakteru przedwojennego Raszyzna.

Początki osadnictwa żydowskiego na ziemi raszyńskiej sięgają zamierzchłych czasów. Już w czasach

stanisławowskich żyła tu liczna diaspora, która liczyła 52 osoby, a Żyda można było spotkać częściej niż przed II wojną, gdyż stanowili 26% populacji (dane z wizytacji parafii z 1778 r.). Znaczne powiększenie diaspory żydowskiej nastąpiło w ostatnich dekadach XVIII w., kiedy majątek Falenty stał się własnością rodziny bankierów – Tepperów. Podobnie jak czynili to inni magnaci, Piotr Tepper zorganizował w Raszynie jurydykę, czyli prywatne miasteczko, nieskrępowane

żonkile



Anna Lange, Jacek Pająk, Wojciech Rogowski. (Fot. Społeczny Komitet Ochrony Falent)

przepisami i ograniczeniami miejskimi.

W 1784 r., za sprawą rozporządzenia marszałka wielkiego koronnego Michała Mniszcha, doszło w Warszawie do kolejnego rugowania Żydów. Pomocną dłoń podał uciekinierom falencki dziedzic i pozwolił im się osiedlić w Raszynie, który znajdował się poza dwumilową strefą zakazaną do zamieszkania Żydom.

Po upadku polskiego państwa zapisy w parafialnej księdze ewidencji mieszkańców, a także pruskie i rosyjskie spisy mieszkańców, odnotowują liczną obecność Żydów



Róża i Mosze Erderowie w pijalni wód mineralnych w Krynicy, lata 30.XX w. (fot. dzięki uprzejmości USC Shoah Foundation Stevena Spielberga)

w społeczności Raszyna. W latach przed Powstaniem Listopadowym co trzecie dziecko w Raszynie przychodziło na świat w rodzinach żydowskich. Równie częste były żydowskie wesela. W Warszawie w 1810 r. mieszkało 14 tys. Żydów, a w powiecie warszawskim co pięćdziesiąty mieszkaniec był Żydem. Nowi przybysze odegrali istotną rolę w rozwoju gospodarczym Raszyna, gdyż przez pokolenia trudnili się handlem, prowadzili karczmy, piekarnie, byli krawcami, świadczyli przewozy towarowe i osobowe, ale także leczyli i uczyli dzieci. Proces ich asymilacji postępował. Żydzi wtapiali się w polskość, która wzbogaciła się nie tylko ich inteligencją, lecz również ich kuchnią.

Żydowskich sąsiadów zabrakło już jesienią 1940 r. Pani Janina Juńczyk z domu Rek (rocznik 1928), pochodząca z znanej raszyńskiej rodziny, była wówczas dwunastoletnią dziewczynką. Tak po wielu latach wspominała ten okropny czas w rozmowie z historykiem Muzeum Powstania Warszawskiego:

„Co stało się z ludnością żydowską?”

Janina Juńczyk: *Było bardzo dużo ludności żydowskiej w Raszynie.*

Straszne. Ja pamiętam, że u nas w domu były okiennice, które się zamykało od frontu. Ojciec [w czasie okupacji] zamykał je, bo musieliśmy mieć zamknięte, i pamiętam, że robił dziurki, szparki, żeby po prostu było widać, co się dzieje. Na wozach chłopskich wszystkich Żydów wywozili. Część Żydów nawet nie dojechała do getta, tylko gdzieś na Okęciu... Ja już tak to określałam jak dziecko, tak wtedy rozumiałam. Mówili, że na dołach, gdzieś na stawach, część Żydów już zamordowali, po prostu ich pozabijali. Dużo Żydów uciekło na pobliskie wsie. Nawet kilku się uratowało. Tak wszystkich, wszystkich [wywieźli]. Zostawili całą majątek, tyle [wzięli], co mogli włożyć na te wozy. Ja pamiętam do tej pory widok – na wozach dzieci, moje koleżanki, jak ich [wywożono]... (płacz)”.

Taki okrutny los spotkał też rodzinę Erderów, którzy mieszkali w domu przy al. Krakowskiej, gdzie dziś mieści się Kawiarnia Sośnickich. Z dziewięcioosobowej rodziny Holocaust przeżył tylko jeden – Abram Erder (1916–2005). Pamiętamy o sąsiadach.

dr Wojciech Rogowski



Oliwia Zdziech

sołtys Raszyna I

tel. 604499911

Rolę sołtysa rozumiem jako rolę lidera lokalnej społeczności. Jestem pośrednikiem między mieszkańcami a urzędem gminy. Jeżeli ktoś ma problem czy potrzebę, nie wie, jak napisać wniosek lub nie wie, do kogo się zwrócić w urzędzie, to ja pomagam.

Sołectwo Raszyn I to największe sołectwo w gminie Raszyn. Terytorialnie rozciągamy się od samej Warszawy aż po kościół w Raszynie, po zachodniej stronie Alei Krakowskiej. Na tym terenie mieszkają około 4 tysiące mieszkańców. Pojawiają się nawet pomysły podzielenia sołectwa na dwie części: od ul. Gałczyńskiego do ul. Pruszkowskiej i od ul. Pruszkowskiej do kościoła. Ale moim zdaniem to niezbyt fortunny pomysł, bo na terenie od ul. Gałczyńskiego do ul. Pruszkowskiej nie ma miejsca, na którym można by coś wybudować. Wtedy jedna część ma wszystko: przedszkole, orlika, Austerię, CKR, stawy, a druga część nie ma nawet miejsca, gdzie dałoby się postawić jakikolwiek budynek, który służyłby mieszkańcom.

Budżet sołecki przeznaczany jest na różne inicjatywy. W tym roku

planujemy zakup i utwardzenie tłucznia pod stworzenie dodatkowych miejsc postojowych przy orliku i przedszkolu na ul. Pruszkowskiej. Mamy nadzieję, że ta inwestycja zostanie zaakceptowana i ewentualnie dofinansowana przez władze gminy. Z budżetu finansujemy także wymianę zabawek na placu zabaw oraz koszty stałe, które obejmują: utrzymanie czystości placu zabaw i pomnika na ul. Pruszkowskiej, wynajem toalety przenośnej oraz organizację zajęć prozdrowotnych dla mieszkańców.

W przeszłości sołectwo często dofinansowywało straż pożarną, jednak w zeszłym roku zdecydowaliśmy wspólnie z mieszkańcami, że środki zostaną przeznaczone na inne cele lokalne. Uważam, że straż pożarna ma wystarczające finansowanie z innych źródeł. Pojawiają się także propozycje mieszkańców dotyczące organizacji wycieczek czy wyjść do teatru, ale według obecnych zasad budżetu sołectkiego tego typu wydatki są kwestionowane i nie mogą być ponoszone z funduszu sołectkiego.

Choć obecnie wiele osób jeszcze mnie nie zna, mam nadzieję, że wkrótce mieszkańcy poznają mnie lepiej. Dotychczas kontaktują się często z poprzednią sołtyską, która przekierowuje ich do mnie. Staram się zachęcać mieszkańców do zgłaszania swoich potrzeb i pomysłów, na których chciałabym się opierać w dalszej działalności. Obecnie planujemy zakup nowej zabawki na plac zabaw przy ul. Jesiennej, ponieważ miejsce to jest popularne wśród mieszkańców, choć jest trochę oddalone i są tam problemy z parkingiem.

Liczę na większe zaangażowanie Rady Sołectkiej i mieszkańców, by móc skuteczniej realizować nasze wspólne potrzeby i inicjatywy. Staram się być sołtysiem dostępnym, któremu mieszkańcy nie wahają się zgłaszać swoich

uwag i oczekiwań. Chcę wprowadzać konkretne udogodnienia zarówno poprzez drobne działania – takie jak usprawnianie komunikacji z urzędem – jak i większe projekty – na przykład rozbudowę infrastruktury czy organizację lokalnych wydarzeń integrujących społeczność. Dążę do tego, aby wszelkie decyzje w sołectwie podejmowane były z udziałem mieszkańców, tak by wspólnie wypracować najlepsze rozwiązania i nadać kształt naszej małej ojczyźnie. Widzę ogromny potencjał w mieszkańcach – młodszy mogą wniesić świeże spojrzenie i energię, osoby starsze z kolei mają nieocenione doświadczenie i doskonale znają potrzeby tej ziemi.

Planuję również podjąć działania na rzecz lepszej promocji sołectwa oraz komunikacji. Chciałabym, żeby informacja o życiu i inicjatywach Raszyna I docierała do wszystkich zainteresowanych w atrakcyjny i przejrzysty sposób. Jestem przekonana, że dzięki wspólnej pracy i wzajemnemu wsparciu damy radę utrzymać ten przyjazny charakter naszej okolicy. Jednocześnie dalej będziemy rozwijać się w kierunku nowoczesnej, świadomej społeczności, z której każdy może czerpać dumę i satysfakcję. Zależy mi, by Raszyn I zawsze kojarzył się z otwartością i gotowością do współpracy na rzecz dobra wspólnego.

Jednocześnie chcę zacieśniać więzi sąsiedzkie, organizując spotkania i wydarzenia tematyczne, które pozwolą bliżej się poznać oraz wymienić doświadczeniami i pomysłami. Głęboko wierzę, że współpraca i wzajemny szacunek stanowią klucz do budowania silnej, zaangażowanej społeczności lokalnej. Dzięki temu Raszyn 01 może nie tylko zachować swój dotychczasowy charakter, ale i wyznaczać nowe kierunki rozwoju – takie, które będą odzwierciedlać potrzeby oraz marzenia wszystkich mieszkańców, niezależnie od wieku czy doświadczenia.



**Maria Izabela
Makarska**
sołtys Raszyn II
tel. 501935212

Od wielu lat mieszkam w Raszynie. Przyjechałam tu z rodzicami w 1963 r. z Warszawy, a ponieważ moja mama marzyła o domu z ogródkiem, rodzice wybrali właśnie to miejsce. Najpierw mieszkałam w Rybiu przy ul. Wesołej, dopóki moi rodzice nie ukończyli budowy domu w Raszynie, który odziedziczyłam i w którym mieszkam do dzisiaj. Uczyłam się i pracowałam w Warszawie, ale zawsze czułam, że Raszyn jest moim domem. Przez lata bardzo się z nim zżyłam – poznałam tu wielu znajomych i aktywnie uczestniczyłam w życiu lokalnej parafii, a później gminy.

Przez dwie kadencje pełniłam funkcję radnej. Niestety, w pewnym momencie mój mąż ciężko zachorował i wymagał stałej opieki, co uniemożliwiło mi ponowny start w wyborach. Po jego śmierci postanowiłam jednak w pełni zaangażować się w sprawę naszej

społeczności. Kiedy w czerwcu następnego roku odbyły się wybory na sołtysów i do rad sołeckich, za namową znajomych i poprzedniej sołtyski, zdecydowałam się kandydować. Choć pojawiła się opozycja, mieszkańcy Raszyna obdarzyli mnie dużym zaufaniem, dzięki czemu wygrałam wybory z wyraźną przewagą. Obecnie jestem już w trakcie drugiej kadencji jako sołtys.

W czasie sprawowania tej funkcji staram się rozwiązywać problemy, które rzeczywiście dotyczą mieszkańców. Przykładem jest ul. Słowackiego, leżąca niedaleko Alei Krakowskiej – kiedyś nieoświetlona, nieutwardzona i formalnie bez nazwy. Po deszczu nawet w kaloszach trudno było tam chodzić, co utrudniało życie rodzicom, którzy odprowadzali dzieci do pobliskiego żłobka, a także kurierom czy służbom ratunkowym. Złożyłam wiele wniosków do Urzędu Gminy i udało się najpierw nadać nazwę, a potem wprowadzić porządkowanie tej drogi do budżetu. Ulica zyskała tymczasową nakładkę asfaltową, odwodnienie i prowizoryczne oświetlenie. Choć część prac wymaga jeszcze doprecyzowania projektów, udało się nam znacząco podnieść komfort życia okolicznych mieszkańców.

Kolejnym osiągnięciem, z którego jestem dumna, jest powstanie Skweru Rotmistrza Witolda Pileckiego. Początkowo proponowano, aby jego imieniem nazwać małe rondo przy poczcie, ale uważałam, że tak ważna postać historyczna zasługuje na godniejsze miejsce. Zaangażowałam się więc w przekształcenie nieużytku w centrum Raszyna, między ulicami Chrobrego i Poniatowskiego, w przyjazną, zieloną przestrzeń. Zaproponowałam, aby część funduszu sołeckiego przeznaczyć na projekt nowego skweru,

zebrałam podpisy od mieszkańców i udało mi się przekonać Radę Gminy do wsparcia tego pomysłu. Pozyskano zewnętrzne dofinansowanie, a lokalny projektant, pan Marcin Gnich, opracował plany. W efekcie 30 maja 2023 r. uroczyście otwarto Skwer Rotmistrza Witolda Pileckiego – przyjechali przedstawiciele władz wojewódzkich, powiatowych i gminnych, a także delegacje ze szkół i Instytutu Pileckiego. Teraz to miejsce cieszy oczy mieszkańców, upamiętnia wybitnego bohatera i służy integracji lokalnej społeczności.

Poza większymi inwestycjami dbam też o sprawy codzienne, takie jak naprawa dziur w jezdni, ubytki w chodnikach, przycięcie gałęzi zagrażających liniom energetycznym czy bezpieczeństwu kierowców. Dzięki ścisłej współpracy z Urzędem Gminy i szybkiemu przesyłaniu zgłoszeń wraz ze zdjęciami, większość problemów można rozwiązać w krótkim czasie. Wierzę, że sołtys powinien być blisko ludzi, dlatego podczas roznoszenia nakazów podatkowych zawsze rozmawiam z mieszkańcami. Zostawiam też swój numer telefonu i zachęcam do kontaktu, gdy tylko dostrzegą w okolicy coś wymagającego interwencji.

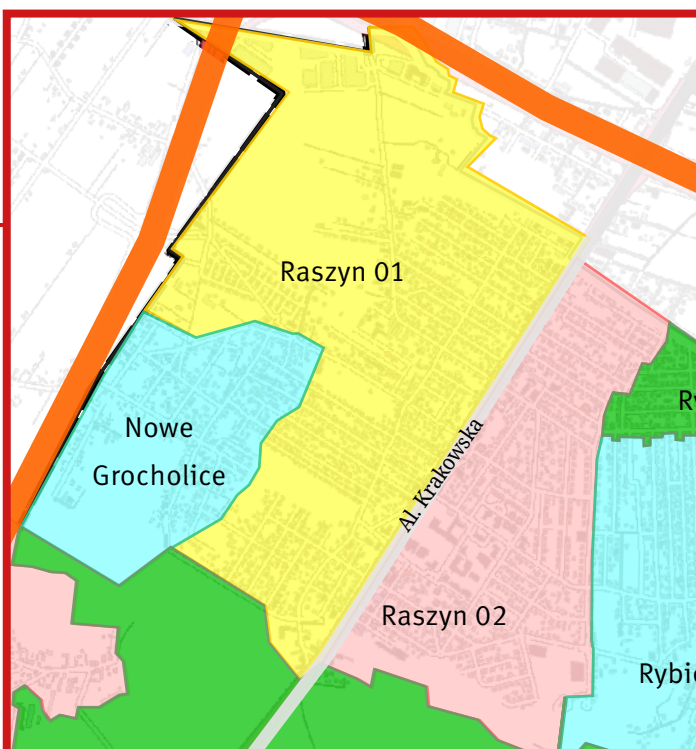
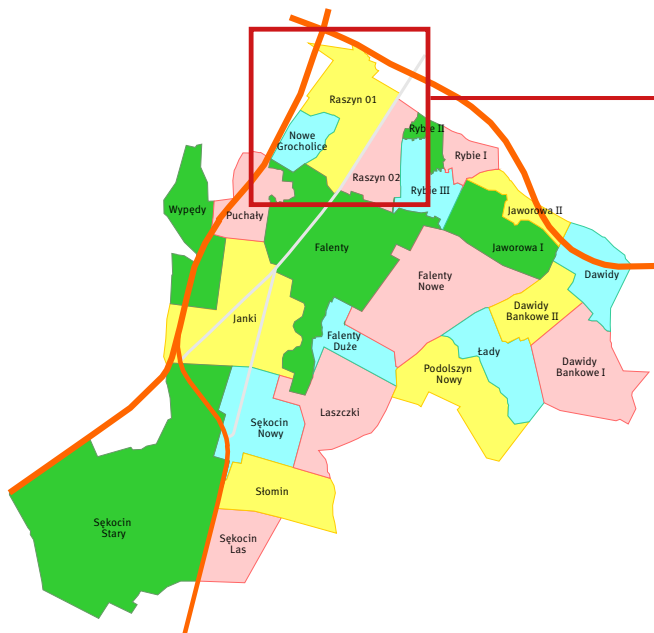
Przed nami wciąż wiele wyzwań: dalsze prace przy infrastrukturze drogowej, doświetlenia ulic czy poszerzenia oferty kulturalnej i rekreacyjnej. Jednak doświadczenie ostatnich lat utwierdza mnie w przekonaniu, że dzięki determinacji, współpracy oraz otwartej komunikacji możemy wspólnie poprawiać warunki życia w naszej gminie. Jestem dumna, że dane mi jest reprezentować mieszkańców Raszyna i zabiegać o ich interesy jako sołtys – to odpowiedzialne, a zarazem niezwykle satysfakcjonujące zadanie.



Andrzej Szela
sołtys Nowych Grocholic,
tel. 726526341

Od 44 lat jestem mieszkańcem wsi Nowe Grocholice. Funkcję sołtysa pełni już czwartą kadencję. Sołtysowanie to funkcja społeczna – trzeba lubić ludzi i kontakt z nimi. Do działań sołtysa należy organizowanie życia w sołectwie. Sołtys zwołuje zebrania wiejskie, na których rozdysponowywany

Raszyn i Grocholice Podobnie jak Rybie, Raszyn również jest podzielony, tyle, że na dwa sołectwa. Raszyn 01 ma najwięcej mieszkańców w całej gminie, samych uprawnionych do głosowania jest ponad 3100. Raszyn 02 to 2300 mieszkańców, a Grocholice 1000.



jest fundusz sołecki. Do zadań sołtysa należą też: roznoszenie decyzji podatkowych i przyjmowanie podatku, organizowanie wydarzeń i przedsięwzięć, które zaspokajają zbiorowe potrzeby mieszkańców, współpraca z radą sołecką i pilnowanie realizacji zadań z funduszu sołeckiego.

W pierwszej kadencji głównym zadaniem sołtysa był pobór podatku i organizowanie zebrań mieszkańców. Kolejne kadencje były bogatsze w działania. Sołectwa wsparte funduszem sołeckim mogły zintensyfikować swoje prace. Budowa i doposażanie placów zabaw dla dzieci, budowa terenowych siłowni, wycieczki tematyczne dla dzieci, wyjazdowe szkolenia powiązane ze zwiedzaniem Polski dla dorosłych, pikniki rodzinne, wyjazdy do teatru, zakup iluminacji świąteczno-noworocznych. W 2016 r. zgłosiłem do Gminnego Programu Rewitalizacji Gminy Raszyn na lata 2016-2023 – Integracja Społeczna i Terytorialna przedsięwzięcie rewitalizacyjne pod nazwą „Budowa domu spotkań mieszkańców Nowych Grocholic”.

Wraz z radną poprzedniej kadencji, panią Ewą Surmacz, zabiegaliśmy u wójta i w radzie gminy o fundusze i zatwierdzenie projektu świetlicy.

Pandemia Covid-19 całkowicie ograniczyła działania integracyjne realizowane z funduszu sołeckiego, ale w przypadku Nowych Grocholic pozwoliła na wykonanie projektu świetlicy i budowę przyłącza energetycznego. Działania wójta Andrzeja Zaręby zaowocowały uzyskaniem wsparcia finansowego z programu „Polski Ład” na budowę świetlicy w Nowych Grocholicach i przy współfinansowaniu przedsięwzięcia przez gminę Raszyn można było przystąpić do budowy. Umowa z wykonawcą wyłonionym w przetargu została podpisana w marcu 2024 r., a uroczyste otwarcie świetlicy wiejskiej w Nowych Grocholicach planujemy w maju bieżącego roku.

Liczę, że nowa świetlica pozwoli na większą aktywizację mieszkańców sołectwa, zarówno sportową, jak i kulturalną. W tej kadencji mieszkańcy oprócz funkcji sołtysa powierzyli mi również reprezentowanie ich w radzie gminy.

Świetlica czeka na wybory



W lutym Powiatowy Inspektor Nadzoru Budowlanego udzielił Gminie Raszyn pozwolenia na użytkowanie świetlicy w Nowych Grocholicach. Na początku marca spisano protokół odbioru końcowego inwestycji i obiekt oficjalnie został przekazany do użytkowania sołectwu w Nowych Grocholicach. Formalnie więc budynek jest już użytkowany przez sołectwo, ale ponieważ w środku są jedynie gołe ściany, na oficjalne otwarcie trzeba jeszcze poczekać. Sołtys tłumaczy, że obecnie trwa procedura zakupu wyposażenia i mebli do świetlicy.

Sama świetlica to parterowy budynek o powierzchni zabudowy prawie 290 m² i użytkowej prawie 240 m², w którym znajduje się przestronna, ponad stumetrowa sala. Oprócz tego

planowane są zaplecza biurowe, magazynowe i kuchenne. Wokół budynku posadzono sporo drzew, między innymi dęby kolumnowe.

Na dachu znajduje się instalacja fotowoltaiczna, która zapewnia energię elektryczną w budynku. Ciepła dostarcza zaś system ogrzewania podłogowego podłączony do powietrznej pompy ciepła. W głównej sali zainstalowano również klimatyzację.

Na oficjalne, uroczyste otwarcie budynku przyjdzie poczekać do zakończenia jego wyposażania. Pewnym jest jednak, że będzie w nim funkcjonować Obwodowa Komisja Wyborcza nr 7, w której w najbliższych wyborach – 18 maja (i 1 czerwca, jeśli będzie druga tura) – będą mogli głosować mieszkańcy całego sołectwa Nowe Grocholice. *mbk*



Główna sala świetlicy, tu można zrobić zebranie wiejskie, pokazać film, urządzić zajęcia sportowe.



Powietrzna pompa ciepła, która ogrzewa cały budynek za pośrednictwem ogrzewania podłogowego.

Niby drobiazg,

To już ostatni moment by **złożyć deklarację PIT** za 2024 rok. Czy wiesz, że jeden szczegół w Twojej deklaracji jest dla naszej gminy bardzo ważny? Wystarczy, że wskażesz **gminę Raszyn** jako **miejsce zamieszkania**, a Twoje podatki będą wspierały rozwój Raszyna. Nie zapomnij...

18. Gmina	RASZYN	19. U
22. Miejscowość		

Nie trzeba być zameldowanym, wystarczy deklaracja zamieszkania na terenie gminy.



Jeśli rozliczając PIT, wpisałeś Raszyn jako miejsce zamieszkania, możesz otrzymać Kartę Mieszkańca Gminy Raszyn, która zapewnia szereg przywilejów.



Żłobek – posiadanie karty jest jednym z najwyższej punktowanych kryteriów przy rekrutacji (64 pkt dla obojga rodziców).

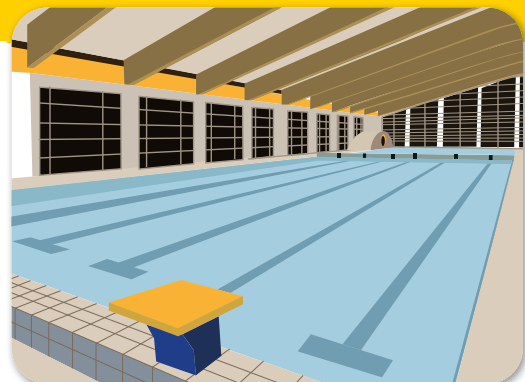


Pierwszeństwo do publicznych przedszkoli – kryteria możliwe do wskazania przez Gminę preferują posiadanie Karty Mieszkańca Gminy Raszyn.



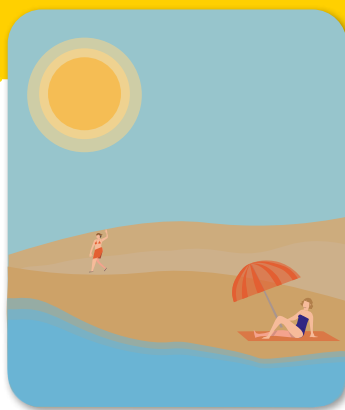
Świetlica Środowiskowa w Rybiu – zajęcia bezpłatne – pierwszeństwo w zapisie dla posiadaczy Karty Mieszkańca Gminy Raszyn.

a tyle zmienia

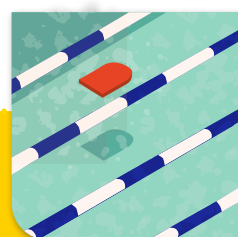
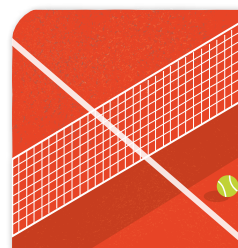


Centrum Kultury Raszyn
zniżki na imprezy biletowe oraz zajęcia w CKR

Cennik Centrum Sportu Gminy Raszyn
specjalna oferta dla posiadaczy Karty



Ferie zimowe i wypoczynek letni organizowany przez Gminę – zapisy na Kartę Mieszkańca Gminy Raszyn.



Osoby posiadające kartę mogą skorzystać ze zniżek oferowanych przez Partnerów. Lista Partnerów jest dostępna na stronie raszyn.pl i ciągle jest rozbudowywana.

Dofinansowanie klubów sportowych – dofinansowanie jest warunkowane liczbą osób z kartą i ma wiązać się z obniżeniem kwoty opłat uiszczanych przez uczestników.

Deszczówka w ściekach

Przeciążonej gminnej oczyszczalni ścieków można pomóc – potrzebny jest rachunek sumienia, odrobina uczciwości i zbiornik na deszczówkę.

Wielu mieszkańców nie wie albo nie pamięta, że wód opadowych i gruntowych nie wolno odprowadzać do kanalizacji sanitarnej.



Oczyszczalnia ścieków
w Falentach przy Raszynce

Do studzienki kanalizacyjnej podjeżdża duży samochód, technicy wystawiają agregat, podłączają grubą rurę, a końcówkę umieszczają w studziencie. Agregat rusza i po chwili nad okolicznymi dachami pojawia się biały dym. Jeśli wylatuje on z odpowietrzenia kanalizacji, nie ma problemu, ale gdy zaczyna wydobywać się z rur spustowych rynien, właściciel posesji już ma problem. I wcale nie chodzi o to, że właśnie „wybrano papieża” – taki dym z rynny może kosztować nawet 10 tys. zł.

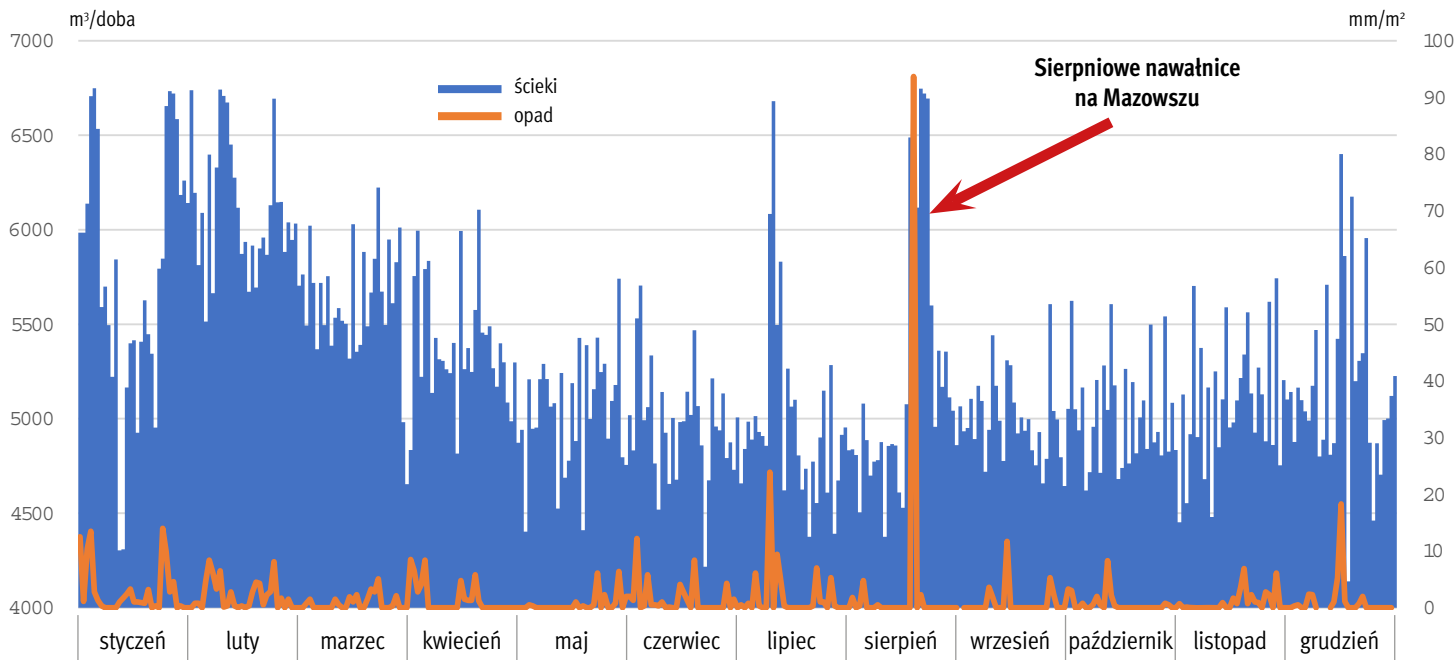
Opisana procedura to stosunkowo prosty i skuteczny sposób sprawdzania, czy i kto zrzuca wody opadowe do kanalizacji sanitarnej. Takie

obrazki widać w różnych miastach i miasteczkach Polski, wszędzie tam, gdzie lokalne przedsiębiorstwa wodno-kanalizacyjne podjęły decyzję o przeprowadzeniu kontroli instalacji na posesjach mieszkańców. Bo zrzut wody deszczowej do kanalizacji sanitarnej jest nie lada problemem dla oczyszczalni ścieków.

Podłączanie rynien czy przepompowywanie wód gruntowych do kanalizacji sanitarnej jest wprost zabronione i zagrożone bardzo wysokimi karami. Dzieje się tak, dlatego że nadmiar wody, zwłaszcza po deszczach nawalnych, rozrzedza ścieki komunalne i sprawia, iż oczyszczalnia po pierwsze zostaje przeciążona nadmiarem wody, a po drugie nie jest w stanie pracować

efektywnie (bakterie uzdatniające wodę mają zbyt mało „pożywienia”).

Zjawisko niekontrolowanego odprowadzania wód deszczowych do kanalizacji sanitarnej jest w całej Polsce coraz częściej dostrzegane jako poważny problem. W szczególności okolice wielkich miast, takich jak Warszawa, borykają się z gwałtownym wzrostem liczby zabudowań, w tym powierzchni nieprzepuszczalnych (dachy, drogi, parkingi), które znacząco utrudniają naturalną retencję wód opadowych. W efekcie woda deszczowa nie wsiąka w grunt, lecz trafia bezpośrednio do sieci kanalizacyjnej, co powoduje przeciążenie i inne liczne problemy, takie jak podtopienia czy zalania piwnic i ulic.



Porównanie pomiaru na ujściu w oczyszczalni ścieków w Falentach (m³/dobe) z pomiarami opadów na stacji meteorologicznej na lotnisku Okęcie.

O ile całoroczne dane nie wykazują istotnej korelacji między tymi wartościami, o tyle na wykresie widać, że po silnych deszczach następuje zwiększony zrzut oczyszczonych ścieków do Raszynki, czyli w jakiś sposób deszczówka dostaje się do kanalizacji sanitarnej.

Z punktu widzenia samorządu jednym z pierwszych i najważniejszych kroków jest kontrola i egzekwowanie przepisów dotyczących poprawnego odprowadzania wód opadowych. Dotyczy to zarówno nowo budowanych osiedli, jak i już istniejących zabudowań. Przykładem mogą być Marki, w których lokalny samorząd, we współpracy z Zakładem Usług Komunalnych, przeprowadza okresowe inspekcje przyłączy kanalizacyjnych. Ich celem jest wyeliminowanie sytuacji, w których rynny dachowe czy studzienki deszczowe są bezpośrednio wpięte do kanalizacji sanitarnej.

Problem ten z pewnością dotyczy również gminy Raszyn. Widać to doskonale, gdy przyjrzymy się danym pokazującym przepływ wody w oczyszczalni. Co ciekawe, zależność wymyka się prostej analizie statystycznej, ponieważ współczynnik korelacji między opadami a ilością ścieków jest dość niski (współczynnik Pearsona wynosi około 0,23). Wystarczy jednak porównać wykres dobowych opadów z wykresem dobowej ilości ścieków, by korelacja stała się widoczna. Co więcej, jeśli usuniemy

dni ze słabymi opadami (poniżej 31/m²) i nie uwzględnimy miesięcy zimowych, współczynnik wzrasta do 0,4. Słabe opady mogą nie trafiać do kanalizacji, ponieważ zanim woda spłynie z dachu, część zdąży odparować, a zimowe miesiące dodatkowo zmieniają charakterystykę gruntu.

Opad atmosferyczny trafia do rynien z pewnym opóźnieniem, co również wpływa na dokładność pomiarów.

Kiedy spojrzymy na wykresy, po pierwsze dosyć wyraźnie widać dni świąteczne i długie weekendy, kiedy zużycie wody wyraźnie spada (można zauważyć także wzrost przed świętami i tuż po wakacjach). Ale widać też bardzo wyraźną zależność między dużymi opadami deszczu a wzrostem ilości wody odprowadzanej w ściekach bytowych. Na przykład w okolicach 20 sierpnia, gdy nad Mazowszem przeszły ogromne nawałnice, oczyszczalnia ścieków zanotowała rekordowy dopływ ścieków – aż 6,7 tys. m³ w ciągu doby. Zważywszy, że średnia to ok. 5,3 tys. m³, a najniższa dobowo wartość wynosi 4,1 tys. m³, różnica

wynosząca 1,4 tys. m³ jest ogromnym obciążeniem dla oczyszczalni – nagle musi ona przyjąć o 25% więcej ścieków niż wynosi średnia.

Co w takim razie może zrobić zwykły raszynski „zjadacz chleba”, jeśli chce pomóc oczyszczalni ścieków? Przede wszystkim, jeśli ma podłączoną rynnę lub studzienki deszczowe do kanalizacji sanitarnej, najlepiej je odłączyć zanim przyjdzie kontrola z EKO-RASZYN. A gdy woda dostanie się do piwnicy, nie wypompujemy jej do kanalizacji sanitarnej.

Deszczówkę można zbierać do pojemników i wykorzystywać do podlewania ogrodu. W suche dni rośliny chętnie przyjmą wodę ze zbiornika, a dodatkowo zaoszczędzimy na rachunkach. W przypadku większych działek warto rozważyć bardziej zaawansowane rozwiązania retencyjne – takie jak oczko wodne czy podziemny zbiornik na deszczówkę.

A jeśli napadnie nas myśl, że to za dużo zachodu i niech gmina martwi się poważniejszymi problemami, to warto wspomnieć wysokość kary za zrzut deszczówki do kanalizacji sanitarnej.

Marcin Bójko

Spór u źródeł Raszynki

Od dłuższego czasu spory w Radzie Gminy rozpala idea parku krajobrazowego Raszynki. Pomysł nie jest nowy i teoretycznie ma w obecnym składzie Rady Gminy wielu zwolenników. Ale tylko teoretycznie, bowiem ci sami radni, którzy jeszcze dwa lata temu popierali inicjatywę, dziś są tak mocno jej przeciwni, że głosują za uchwałami niezgodnymi z prawem. Nad wszystkim królują emocje – jak to w naszym narodzie bywa – gorące jak lawa.

Wscenie otwierającej wspaniałą musical filmowy *Skrzypek na dachu*, w reżyserii Normana Jewisona, Tewje Mleczarz – główny bohater i jednocześnie narrator – przedstawia mieszkańców wioski, w której dzieje się akcja opowieści. W pewnym momencie przytacza historię wielkiego sporu, który kiedyś rozpalili całą wieś, o wiek konia. Obecnie, jak stwierdził Tewje, „wszystko ucichło i wszyscy żyją w zgodzie”. Po czym szepcze jednemu z mieszkańców na ucho: „miał pięć lat” i nagle cały rynek eksploduje kłótnią.

Na posiedzeniach Rady Gminy Raszyn ostatnio takim „konikiem” jest Park Krajobrazowy Raszynki i Utraty. Wystarczy o nim wspomnieć, żeby mała parlamentarna „dyskusja” eksplodowała. Ostatnio mieliśmy okazję podziwiać ją na marcowej sesji rady. Kiedy to pod głosowanie poddany został – wydawałoby się – niewinny projekt zobowiązujący wójta do przeprowadzenia konsultacji w sprawie ewentualnego utworzenia na terenie gminy wspomnianego parku. Nie można sobie wyobrazić nic bardziej proobywatelskiego – oficjalne zapytanie, w profesjonalny sposób, o to, czego mieszkańcy oczekują w związku z tą inicjatywą. Niestety, ktoś źle poinformował mieszkańców o istocie głosowania i przez to przybyli licznie na sesję, by protestować przeciwko utworzeniu parku. Znakomita większość radnych, żeby nie drażnić przybyłych, postanowiła zagłosować przeciwko uchwale, co pozbawiło tym samym radę najskuteczniejszego narzędzia dialogu.

Na sąsiednich stronach przytaczam w całości argumenty Marka

Obłuskiego, przewodniczącego komisji Ochrony Środowiska i Porządku Publicznego, która w styczniu pozytywnie zaopiniowała projekt. Rozumowanie przewodniczącego (przeciwko konsultacjom) sprowadza się do argumentu, że nikt wcześniej z mieszkańcami nie konsultował projektu...

Temperatura sporu to pokłosie wcześniejszej awantury, jaka miała miejsce w styczniu tego roku podczas obrad Komisji Ochrony Środowiska i Porządku Publicznego. Grupa mieszkańców przyszła wtedy protestować przeciwko parkowi, bo w punkcie obrad znalazł się projekt uchwały o konsultacjach, który komisja miała zaopiniować. Rozmowa z mieszkańcami w czasie obrad komisji, mówiąc delikatnie, wymknęła się spod kontroli. Dość powiedzieć, że po obradach przewodniczący komisji, Wojciech Rogowski, zrezygnował z funkcji, a jednocześnie mieszkańcy wystosowali petycję, żeby go z tej funkcji odwołać.

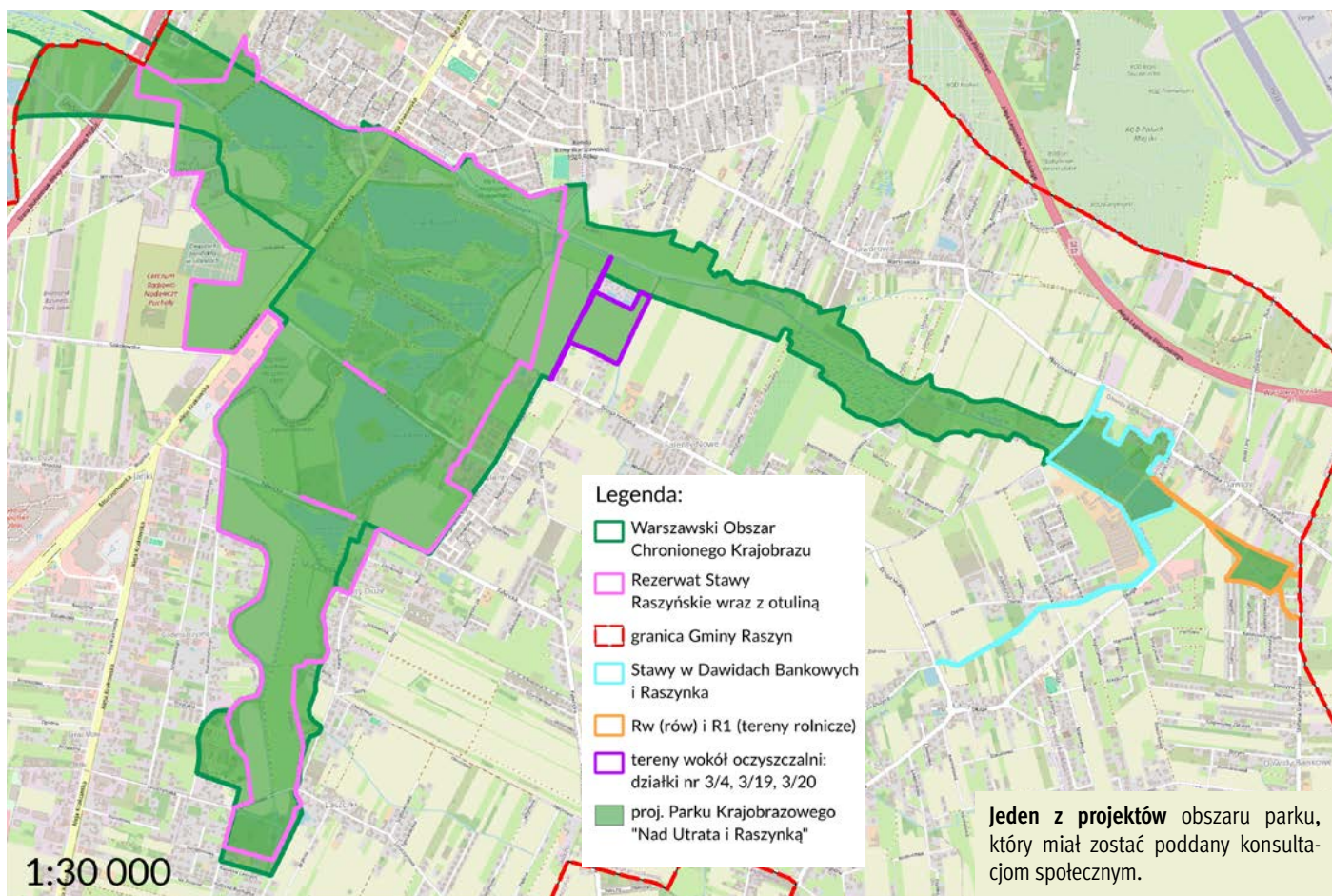
Później nastąpiła dziwna sekwencja zdarzeń. Na sesji rady gminy 30 stycznia, podczas której miał być głosowany wniosek o rozpoczęcie konsultacji, radny Dariusz Wieteska zgłosił projekt uchwały. Według tej propozycji rada: „przyjmuje następujące stanowisko: zaprzestaje się i kończy wszelkie przygotowania i prace mające na celu utworzenie na terenie Gminy Raszyn Parku Krajobrazowego Nad Utratą i Raszynką.” Uchwała przeszła czternastoma głosami „za” wobec pięciu „przeciw” i jednego wstrzymującego się. W Internecie został odtrąbiony ogromny sukces przeciwników

powstania parku, tyle że na samym początku marca Wojewoda Mazowiecki stwierdził nieważność uchwały, bo tworzenie parków krajobrazowych nie leży w kompetencjach gminy. Rada gminy nie może więc wstrzymywać przygotowań i prac nad parkiem.

Pozostaje pytanie – dlaczego wcześniej rada gminy zajmowała się parkiem, skoro to nie jej kompetencja? Otóż parki krajobrazowe mogą powstawać jako inicjatywy oddolne. W takiej sytuacji rada gminy może wystąpić do sejmiku wojewódzkiego o utworzenie parku. Wnioski o utworzenie Parku Krajobrazowego „Nad Utratą i Raszynką” zostały już wysłane przez gminy Michałowice i Pruszków. Teoretycznie prace nad parkiem mogą ruszyć bez czekania na uchwałę intencyjną Rady Gminy Raszyn. Tyle że marszałek województwa raczej nie będzie chciał w sytuacji wyraźnego konfliktu uruchamiać procedur przygotowawczych. Takich jak audyt krajobrazowy, przygotowanie katalogu zakazów, wyznaczenie celów ochrony itp., przynajmniej na terenie Raszyna. Może się okazać, że park powstanie tylko w granicach gmin, które tego chcą.

Dlaczego Raszyn nie chce? To bardzo dobre pytanie, bo na razie większość radnych podejmuje decyzje bez żadnych danych w rękę. To, że ludzie protestują, nie jest dziwne – od wielu lat mieszkańcy nauczyli się nieufności wobec samorządu. Ale dlaczego radni nie chcą skorzystać z profesjonalnego narzędzia, jakim są konsultacje, to ogromna zagadka.

Wygląda na to, że ktoś postraszył mieszkańców „zabieraniem działek”



i „ograniczeniem prawa własności” itp. I jak to bywa z plotkami – kłamstwo trzy razy okrążyło gminę, zanim prawda zdążyła wzuć buty. Widać to wyraźnie, gdy przysłuchamy się temu, co mówią radni przeciwni parkowi o utracie wartości gruntów lub niskich odszkodowaniach. Ale nikt nie zbadał, jaki będzie stan faktyczny. Na razie nie wiadomo, czy nastąpi utrata wartości gruntów, czy wzrost ich wartości. Przykłady na jedno i drugie można mnożyć; warto spytać fachowców o wszystkie wady i zalety parku. Ale radni pytać nie chcą, bo na wszelki wypadek nie chcą konsultacji.

Protest jest albo za wcześnie, bo zwolennicy stworzenia parku na razie złożyli jedynie propozycję, którą można kompletnie odrzucić w konsultacjach, albo za późno. Za wcześnie, bo na razie nie wiadomo, jakie mogą być zalety i wady Parku Krajobrazowego – tego można dowiedzieć się w toku konsultacji. Za późno, bo Warszawski Obszar Chronionego Krajobrazu, który w znacznej

mierze pokrywa się z planowanym parkiem, powstał w 1997 r. i jakoś przez te lata nie uwierali właściciele gruntów na tyle, by narzekali na spadek wartości ziemi (przynajmniej głośno).

Co więcej, projekt parku nie budził aż takich kontrowersji w poprzedniej kadencji. Wówczas Jarosław Aranowski, obecny przewodniczący rady, a wtedy przewodniczący komisji Ochrony Środowiska i Porządku Publicznego, prowadził prace (od 2021 r.) nad projektem parku. Wcześniej, w 2019 r., w ramach działań aktywistów zabiegających o powstanie parku z mieszkańcami Raszyna spotkał się dyrektor Mazowieckiego Zespołu Parków Krajobrazowych, Sylwester Cholaś. Zapewniał on, że prawa nabyte nie są w przypadku utworzenia parku naruszone – czyli, prościej mówiąc, jeśli ktoś miał działkę budowlaną, to będzie mógł na niej budować.

Na ironię zakrawa fakt, że w listopadzie 2023 r. był już gotowy projekt uchwały intencyjnej Rady Gminy Raszyn

w sprawie parku (w sumie to nawet trzy projekty), ale radni postanowili, że jeszcze nad nim popracują, bo... potrzebne są konsultacje. Wtedy nie było żadnych protestów, więc uchwała przeszłaby niezauważona.

Czemu to trwa tyle czasu? Ponad rok temu w portalu zpruskowa.pl pojawiła się teza, że zwłoka daje „odpowiednią ilość czasu, by odrolnić i zabudować tereny wsi Dawidy i Dawidy Bankowe. To, nawet pomimo najszczerzych chęci, automatycznie przekreśli ich szanse na włączenie do parku.” (<https://link.raszyn.pl/zpr1>).

O parku warto rozmawiać, bo to nie jest stuprocentowo pewne, że ktoś na tym straci. Może jednak wszyscy na tym zyskają i jest o co walczyć?

Marcin Bójko

Więcej na temat parku w Internecie:

<https://link.raszyn.pl/zpr2>
<https://link.raszyn.pl/zpr3>
<https://link.raszyn.pl/pr1>
<https://link.raszyn.pl/skof>



fot. Dariusz Krakowiak

Jestem właścicielem działki w Laszczkach, jednej z kilkudziesięciu innych, zakupionych jako działki budowlane. Przed zakupem dołożyliśmy wszelkich starań, żeby ustalić, czy te działki są budowlanymi, czy nie.

Działki są, znalazły się w obrębie obszaru chronionego. Jako właściciel prywatnej działki chciałbym, żeby ona dalej mi służyła tym celom, do jakich ją kupilem. Uchwały, które są przez państwa proponowane powodują u nas, właścicieli tych działek, niepokój. Nie wiemy, jaki będzie wpływ na naszą własność. Nie mamy informacji, jakie będą reperkusje związane z podjętymi uchwałami.

Oczekujemy jasnej, czytelnej deklaracji, że nic nie się zmieni we własności i we władaniu tych działek. Jeśli tak będzie, to nie jesteśmy przeciwni parkowi i innym formom ochrony przyrody.

Zamiast tego przyglądamy się tylko wielkiej pralni między radnymi: kto, co, komu, gdzie, kiedy powiedział. Nas to nie interesuje. Chcemy jasnej deklaracji, co stanie się z naszymi działkami. Tyle. Może nie warto robić rzeczy, które są robione po łebkach, nie są merytorycznie przygotowane dla mieszkańców i my nie wiemy, na czym stoimy. Może zrobimy coś, co będzie miało sens.

Chcemy jasnych, czytelnych informacji. Żeby nie było czegoś takiego, że w tej chwili w mediach społecznościowych ktoś mnie pyta: „A ty jesteś za tymi czy za tamtymi?” Ja w tej gminie chodziłem do szkoły podstawowej, mam wielu przyjaciół i nie chcę podziału za tymi, czy za tamtymi. Chcę normalnie żyć w gminie.

Dariusz Krakowiak

Drodzy Mieszkańcy Gminy Raszyn



Dnia 27 marca 2025 r. odbyła się XIX sesja Rady Gminy Raszyn, na której wbrew woli mieszkańców – właścicieli gruntów – oraz wbrew większości Rady Gminy Raszyn wrócił ponownie temat utworzenia Parku Krajobrazowego nad Utratą i Raszynką. Pomysłodawcy projektu uchwały nie zrozumieli, że dla rady gminy zawsze najważniejsi muszą być mieszkańcy i trzeba liczyć się przede wszystkim z ich zdaniem. Jeśli chce się usiąść solidnie do tematu parku krajobrazowego to priorytetem musi być zawsze mieszkaniec. Nie możemy

lekceważyć stanowiska mieszkańców, którzy najzwyczajniej boją się o swoje grunty, które są we władaniu ich rodzin od pokoleń. Aby zrozumieć mieszkańców – właścicieli gruntów – trzeba postawić się na ich miejscu i zadać sobie pytanie: Czy gdybym miał grunty, na których władze Gminy Raszyn chcą utworzyć park krajobrazowy, to byłbym zwolennikiem, czy przeciwnikiem tego, aby stracić moje grunty lub uzyskać za nie ułamek wartości z odszkodowania?

Większość radnych Gminy Raszyn to rozumie i zaakcentowała to już 30 stycznia 2025 r. na XVI sesji Rady Gminy Raszyn, uchwalając stanowisko Rady Gminy o zakończeniu prac nad Parkiem Krajobrazowym.

Na XIX sesji Rady Gminy Raszyn niestety musieliśmy znów rozstrzygnąć tę sprawę i doprowadzić do kolejnej burzliwej debaty, której finał był taki sam. Ponownie 14 radnych wypowiedziało się negatywnie w sprawie konsultacji nad utworzeniem parku krajobrazowego, co było oczywiście. Niepotrzebnie tylko mieszkańcy

– właściciele gruntów – ponownie musieli się denerwować i tracić swój cenny czas. Chciałbym podkreślić, że jako Przewodniczący Ochrony Środowiska i Porządku Publicznego jestem otwarty na współpracę ze wszystkimi dla dobra gminy Raszyn i jej mieszkańców. Zawsze jednak będę stał po stronie kultury wypowiedzi, dialogu i merytoryczności, bez zgody na arogancję, ignorancję i butę.

Błędem uchwałodawców było sięganie po grunty prywatne. Jeśli można utworzyć park krajobrazowy bez takich działań, to należało od tego zacząć rozmowy na temat powstania parku krajobrazowego, a nie wszczynać awantury, które mieszkańców kosztowały wiele zdrowia i negatywnych emocji.

W mojej ocenie temat parku krajobrazowego powinien zostać zamrożony do czasu znalezienia konsensusu pomiędzy urzędem gminy, a właścicielami gruntów.

Marek Obłuski

Przewodniczący Komisji Ochrony Środowiska i Porządku Publicznego.

Niebieska mapa



Mapa znanych nam wszystkim okolic pomiędzy Falentami, Dawidami, Laszczkami a Jaworową. Niebieskie linie oznaczają granice działek. Im kręteczka gęstsza, tym działki mniejsze, im większa działka, tym większe prawdopodobieństwo prowadzenia rolnictwa, ale też postawienia hal magazynowych. Czerwone linie to granice sołectw. Przy Jaworowej ta czerwona linia to Raszynka. Długie niebieskie linie to działki drogowe – im bardziej niebieskie, tym węższe drogi.

Co widać na tej mapie? Widać jak na dłoni dorobek ostatnich kadencji władz gminy Raszyn. Widać strukturę własności, jaką nadali właściciele gruntów i nasi dzielni radni, przy uchwalaniu MPZP lub podczas wydawania warunków zabudowy pod żądania właścicieli, a nie w interesie ogółu mieszkańców. W tej skali widać tylko granice działek, budynków na wielu z nich jest dużo więcej. Widać chaos przestrzenny, brak logiki, układu komunikacyjnego, sieci dróg. Gdy powiększymy ten obraz, jest jeszcze gorzej – wąskie drogi bez chodników, drogi jednokierunkowe, które kończą się często na płocie, bez kontynuacji, bo pas drogowy sprzedano pod zabudowę. Płoty, bramy i szlabany. Żadnego skwerku, placu zabaw dla dzieci, miejsca na lokalny sklepik, klubo-kawiarnię, czy inną infrastrukturę społeczno-biznesową, która towarzyszy w miejscach dobrych do życia.

W każdym nowym budynku – nowi mieszkańcy, rodzice, dzieci, dziadkowie, po dwa, trzy samochody. A drogi jakie były, takie są, szkoły i przedszkola też. I ten obraz widać na e-mapie już od wielu, wielu lat. Ci, którzy to zauważyli od lat alarmowali o tym, co nas czeka na Raszynskiej Debaście Urbanistycznej. Ale radnych trzeba by na nią siłą doprowadzić. Poprzedni wójt nie przyszedł nigdy. Co lepsze, jeszcze półtora roku temu zaprzeczał temu, że brakuje miejsc w szkołach. A radni, odpowiedzialni za powyższy obraz, zostali wybrani państwa głosami ponownie i dziś z rozbrajającą szczerością tłumaczą się, że „nie wiedzieli, że tak dużo się tutaj buduje”. I wciąż nie dowierzają. Jeszcze niedawno słyszeliśmy na radzie: „Po co nowa szkoła? Po co nowe przedszkole? Przecież w Warszawie zamykają...”.

Radni sami mianują się „obrońcami praw właścicieli gruntów” i czynią to, bo liczą na brak krytycyzmu u odbiorców tych populistycznych deklaracji. A przecież, gdy głosują za kolejnym MPZP, ograniczają możliwości swobodnego gospodarowania własnością. Decydują o działkach i ich przeznaczeniu! Taka jest rola radnego.

Rozpętali sprzeciwy właścicieli wobec podjęcia konsultacji społecznych na temat utworzenia parku krajobrazowego. Celowo zataili, że zakazy dotyczące zabudowy na terenie chronionym parku

krajobrazowego są tożsame z tymi, które już obowiązują w Warszawskim Obszarze Chronionego Krajobrazu. I to obowiązują od trzech dekad!

Niestety, kolejne osiedla łanowe w polu to nie interes ogółu mieszkańców, tylko właściciele konkretnych gruntów oraz tych, którzy chcą tanio te grunty wykupić. Zabudować byle jak i sprzedać z dużym zyskiem, bez patrzenia na koszty społeczne i ekonomiczne dla wspólnoty gminnej. Korzyści są prywatne, a koszty – gminne, czyli każdego z nas. A są one duże – wspólnota gminna musi zbudować kanalizację, wodociąg, drogi, szkołę, itd., co oznacza wyższe podatki. Dysfunkcjonalna, nieprzemysłowa zabudowa konkuruje ceną i marketingiem (stąd te opisy „w okolicy rezerwatu”, „ekologiczne”, „bajkowe” nazwy ulic, itp.). Ale ten chaos szkodzi także samym właścicielom pozostałych działek rolnych. Tak, taka łanowa zabudowa praktycznie uniemożliwia uprawę sąsiednich gruntów. I nie mówię tylko o skutkach zniszczonej sieci drenarskiej, ale też np. o protestach sąsiadów z osiedli łanowych na opryski chemiczne, czy rozlewanie na pola gnojowicy tuż przy ich mini-ogródkach, tuż pod ich oknami...

Zagęszczenie ludności, jakie dokumentuje już ta mapa, będzie miało też wpływ na środowisko przyrodnicze naszej okolicy i jej walory krajobrazowe, a więc na warunki życia mieszkańców i wartość nieruchomości. Ten wpływ widać już dziś w rezerwacie. Stąd ostatni moment, by zadbać o ochronę najcenniejszych terenów i stworzyć infrastrukturę konieczną w takich skupiskach ludności. O tym chcemy w konsultacjach porozmawiać z mieszkańcami. Wszystkimi mieszkańcami. Ale łatwiej podjąć bezprawną uchwałę, która zakazuje nawet myślenia o parku krajobrazowym. Na szczęście był jeszcze wojewoda.

Wojciech Rogowski
radny

Głos młodych w sprawach lokalnej społeczności

W niedzielę, 23 lutego 2025 r., w Austerii odbyła się, zorganizowana przez Młodzieżową Radę Gminy Raszyn we współpracy z Centrum Kultury Raszyn, debata na temat potrzeb młodego pokolenia zatytułowana Młodzi w Gminie Raszyn. W wydarzeniu wzięło udział 30 młodych uczestników w wieku 11–18 lat, mieszkających w gminie lub uczęszczających do placówek oświatowych zlokalizowanych na jej terenie. Podczas spotkania poruszono pięć kluczowych tematów: zdrowie i wsparcie psychiczne, edukacja i rozwój osobisty, zajęcia pozalekcyjne i rozrywka, bezpieczeństwo i infrastruktura oraz komunikacja i współpraca z samorządem.

Dyskusja, którą poprowadziła radna Młodzieżowego Sejmiku Województwa Mazowieckiego – Małgorzata Guzek, odbyła się na zasadach World Café.

Debata była doskonałą okazją do otwartego dialogu i wskazania rzeczywistych potrzeb młodzieży. Poruszone wątki zostaną przedstawione podczas oficjalnego podsumowania wydarzenia – 27 kwietnia 2025 r. o godz. 16:00 w Austerii, a ich efekty mogą realnie wpłynąć na przyszłość gminy. Młodzieżowa Rada Gminy Raszyn podkreśliła, że to dopiero początek działań na rzecz młodego pokolenia – kolejne inicjatywy i spotkania są już w realizacji.

Małgorzata Guzek

Zapraszam na podsumowanie

Wnioski z debaty pokazały, że mamy w gminie bardzo dojrzałą młodzież, która interesuje się tym, co się dzieje w Raszynie i okolicach. Uczestnicy debaty zwrócili uwagę zarówno na pozytywne aspekty życia, jak i na mankamenty oraz problemy, nad którymi my – dorośli, powinniśmy się pochylić. Dlatego do podsumowania projektu i rozmów postanowiliśmy zaprosić samorząd, placówki oświatowe oraz instytucje kultury i sportu. Debata została pozytywnie odebrana przez młodzież, która po raz pierwszy poczuła, że stała się ważna i że jej głos może zostać wysłuchany. Dlatego zapraszamy serdecznie wszystkich zainteresowanych tematem na podsumowanie projektu do Austerii 27 kwietnia. Pokażmy młodym ludziom, że mogą mieć wpływ na to, w jakim świecie żyją.

Katarzyna Gaczyńska
Opiekun MRG

WYDARZENIA

Medale na Złote Gody – drobne uzupełnienie

Ponieważ w poprzednim numerze zabrakło zdjęcia całej sali z jubilatami, którzy otrzymali 28 stycznia medale za 50 lat pożycia małżeńskiego, naprawiamy ten błąd i jeszcze raz gratulujemy.



Kurier Raszyński nr 156, 2/2025 • Nakład: 8000 egz. • Wydawca: Gmina Raszyn • Adres: ul. Szkolna 2a, 05-090 Raszyn • Tel. 22 701 77 02

E-mail: kurier@raszyn.pl • Redaktor naczelny: Marcin Bójko • Korekta: Agnieszka Just, Izabela Smug

Druk: Wydawnictwo „Triada” Wojciech Wicher, ul. Sielecka 61, 42-500 Będzin38B



Świetlica w Rybiu

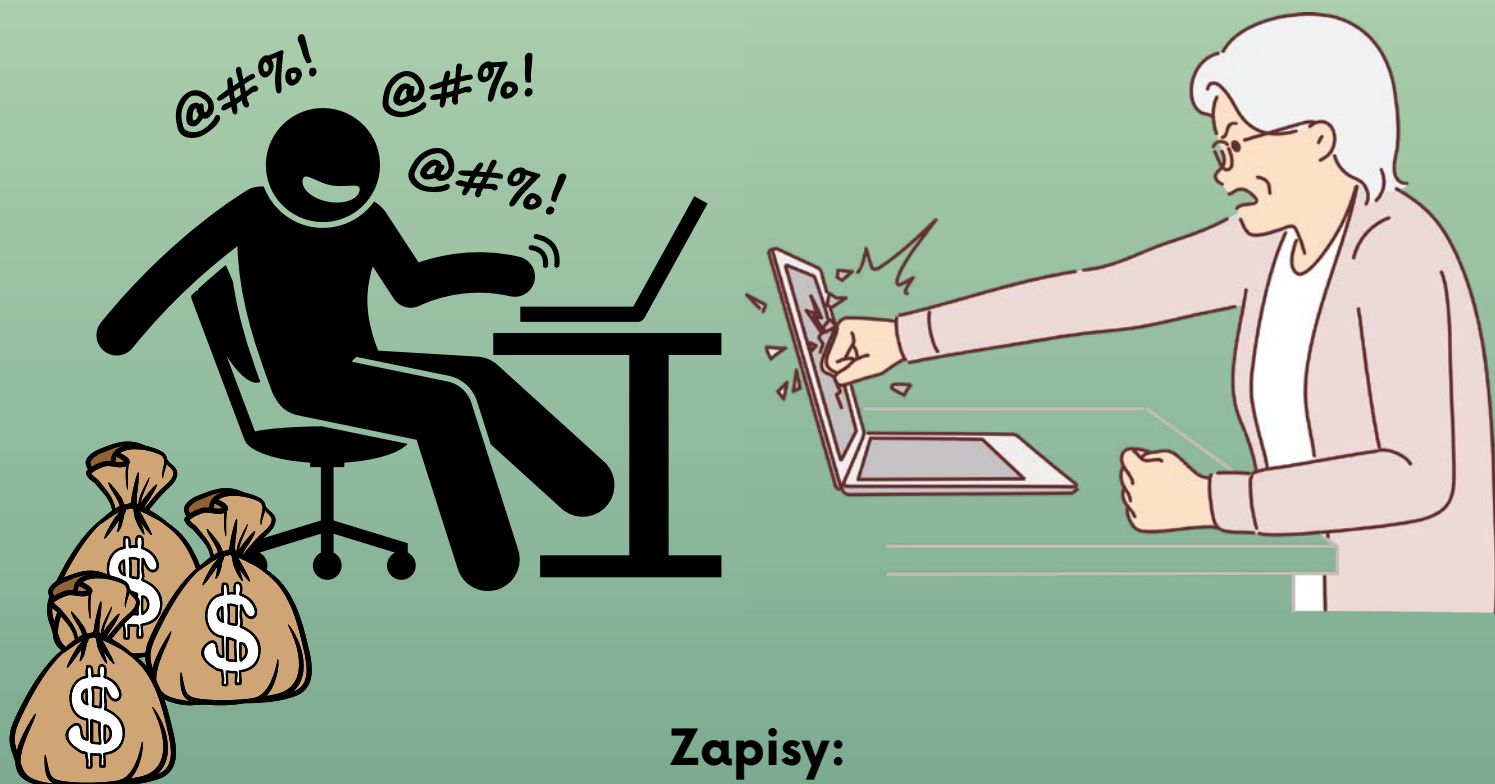
Najlepsze Miejsce w Okolicy

ul. Spokojna 23

FRSI

WARSZTATY Z CYBERBEZPIECZEŃSTWA DLA SENIORÓW!

7 maja 2025
godz. 18:00



Zapisy:

tel. 785 093 460

mail: rekrutacja@swietlica-rybie.pl

Wstęp bezpłatny!