

UWAGA wścieklizna!



OGŁOSZENIE

UWAGA WŚCIEKLIZNA!

Wścieklizna jest nieuleczalną, wirusową chorobą zakaźną o niezmiernie ostrym i prawie zawsze śmiertelnym przebiegu, atakującą układ nerwowy ludzi i zwierząt.

Na terenie województwa mazowieckiego odnotowuje się przypadki wścieklizny u zwierząt dzikich (lisów, nietoperzy, jenotów, borsuka, saren) oraz u zwierząt towarzyszących (psy i koty)

Zachowaj ostrożność !

Nie zbliżaj się do dzikich i bezpańskich zwierząt !

W przypadku pogryzienia zgłoś się niezwłocznie do lekarza!

Coroczne szczepienie psów przeciwko wściekliznie jest w Polsce obowiązkowe!

Objawy wścieklizny:

- nadpobudliwość, niepokój i gorączka.
- zmiana zachowania zwierzęcia -spokojne staje się agresyjne i nerwowe, a nieposłuszne – ciche i uległe.

- wylizywanie miejsc pogryzienia, silny świąd, drapanie, a nawet wygryzanie.
- nerwowości, agresja, wzmożone reakcje na światło i dźwięk, zjedanie niejadalnych przedmiotów

Rozporządzenie nr 26 Wojewody Mazowieckiego z dnia 20 lipca 2021 r. w sprawie zwalczania wścieklizny (z późniejszymi zmianami) określa: **obszar zagrożony wystąpieniem wścieklizny oraz nakazy i zakazy na tym obszarze.**

NAKAZY:

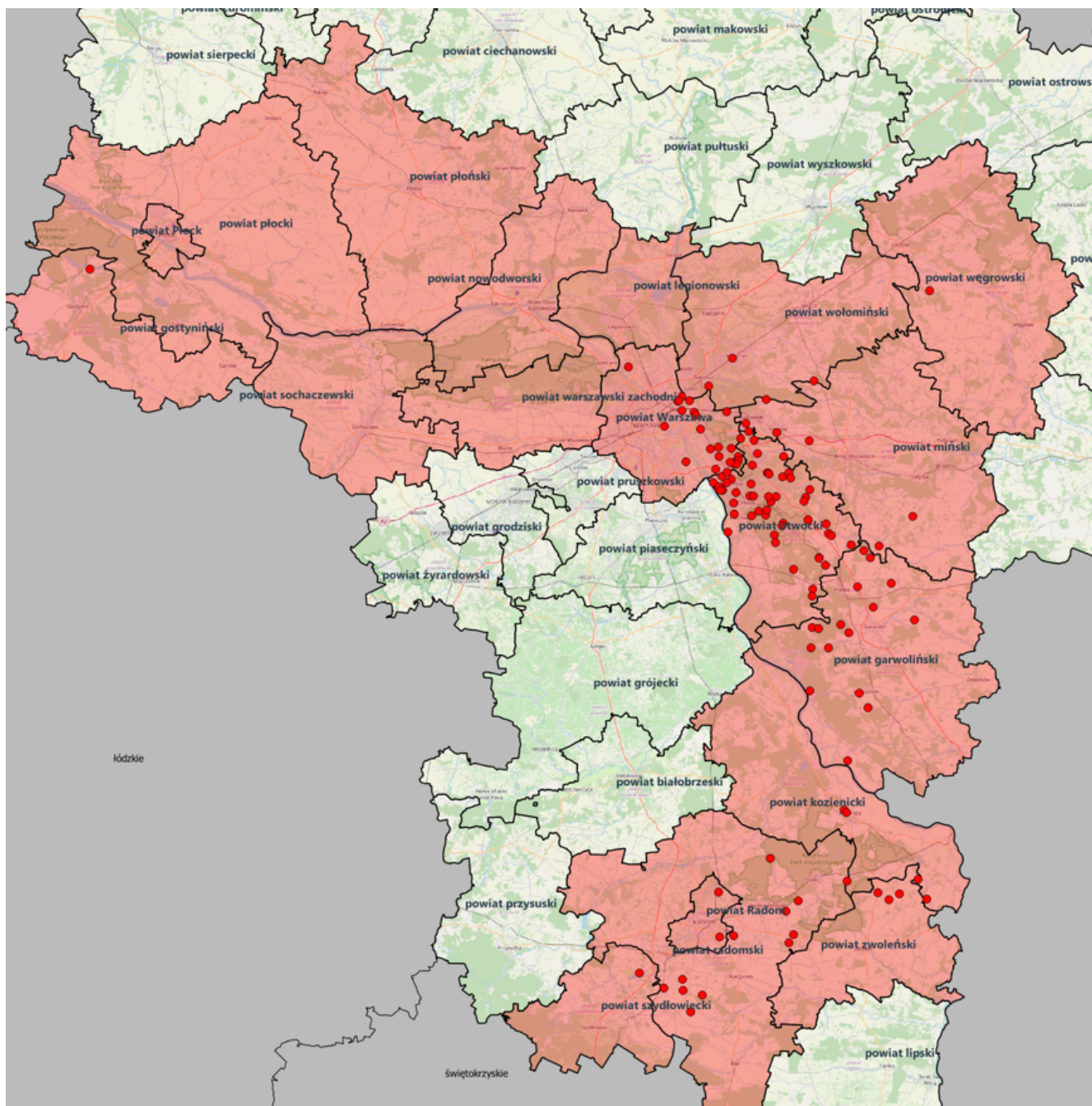
- 1) trzymanie psów na uwięzi lub na ogrodzonym terenie zamkniętym, a kotów w zamknięciu;
- 2) pozostawienie zwierząt gospodarskich w okólnikach i na zamkniętych wybiegach.
- 3) szczepienia kotów przeciwko wściekliznie w terminie 30 dni od dnia ukończenia przez kota 3 miesiąca życia, a następnie nie rzadziej niż co 12 miesięcy od dnia ostatniego szczepienia

ZAKAZY:

- 1) organizowania targów, wystaw, konkursów, pokazów zwierząt wrażliwych na wściekliznę za wyjątkiem targów, wystaw, konkursów i pokazów z udziałem psów, kotów i koni na warunkach określonych w decyzji przez właściwego terytorialnie powiatowego lekarza weterynarii;
- 2) organizowania polowań i odłowów zwierząt łownych za wyjątkiem odstrzałów sanitarnych dzików oraz polowań indywidualnych bez udziału psów i naganki na zasadach określonych w decyzji przez właściwego terytorialnie powiatowego lekarza weterynarii”.

Powiatowy lekarz weterynarii wydając decyzje bierze pod uwagę analizę ryzyka, która wykaże, że zastosowanie wyjątków nie spowoduje zagrożenia rozprzestrzenienia się wirusa wścieklizny

WIĘCEJ INFORMACJI UZYSKASZ U POWIATOWEGO LEKARZA WETERYNARII



УВАГА, СКАЗ!

Сказ – невиліковне, вірусне, інфекційне захворювання надзвичайно тяжкого і майже завжди летального перебігу, що вражає нервову систему людини і тварин.

У Мазовецькому воєводстві спостерігаються випадки сказу у диких тварин (лисиці, кажани, єноти, борсуки, козулі) та у домашніх тварин(собаки та коти).

Будьте обережні!

Тримайтеся подалі від диких та безпритульних тварин!

У разі укусу негайно зверніться до лікаря!

У Польщі обов'язкова щорічна вакцинація собак від сказу!

Симптоми сказу:

- гіперактивність, тривожність і лихоманка.
- зміна поведінки тварини - спокійний стає агресивним і нервовим, а неслухняний - тихим і покірним.
- облизування місця укусу, сильний свербіж, розчісування і навіть кусання.
- нервозність, агресивність, підвищена реакція на світло і звук, вживання неїстівних продуктів

Положенням Мазовецького воєводи від 20.07.2021 № 26 про боротьбу зі сказом (зі змінами) зазначено: **Зона ризику сказу та що робити та чого не можна в цій області.**

НАКАЗИ :

- 1) утримання собак прив'язаними або на огороженій закритій території, а котів – в закритті;
- 2) залишення худоби в господарських і закритих вольєрах.
- 3) вакцинація котів від сказу протягом 30 днів з дня досягнення котом віку 3 місяців, а потім не рідше кожні 12 місяців з дня останньої вакцинації.

ЗАБОРОНИ:

- 1) організація ярмарків, виставок, конкурсів, показів тварин, чутливих до сказу, за винятком ярмарків, виставок, змагань і шоу за участю собак, котів і коней на умовах, визначених рішенням територіально компетентного повітового ветеринарного лікаря;
- 2) організація полювання та відлову дичини, за винятком санітарного відстрілу кабанів та індивідуального полювання без собак і на умовах, визначених рішенням територіально компетентного повітового ветеринарного лікаря».

При винесенні рішень районний ветеринарний лікар враховує аналіз ризику, який показує, що застосування винятків не призведе до ризику поширення вірусу сказу.

